

中華民國 90 年度年報

ANNUAL REPORT 2001





- ◀ 本公司發言人：公共關係部協理 藍綺萍
電話：(02) 8793-5689
e-mail：PR@fareastone.com.tw
- ◀ 代理發言人：財務暨行政管理事業部副總經理 李彬
電話：(02) 8793-5100
e-mail：PR@fareastone.com.tw
- ◀ 總公司：台北市敦化南路二段207號28樓
電話：(02) 8793-5000
傳真：(02) 8793-5198
- ◀ 股票過戶機構：亞東證券股份有限公司
地址：台北市重慶南路一段86號3樓
電話：(02) 2361-8608
網址：www.osc.com.tw
- ◀ 財務簽證會計師：陳清祥、魏永篤
- ◀ 會計師事務所：勤業會計師事務所
地址：台北市民生東路三段156號12樓
電話：(02) 2545-9988
網址：www.andersen.com.tw
- ◀ 本公司網址：www.fetnet.net
www.fareastone.com.tw

目 錄

壹	致股東報告書	2
貳	公司概況	6
	一、公司簡介	7
	二、公司組織	8
	三、資本及股份	12
	四、公司債辦理情形	15
	五、特別股辦理情形	16
	六、海外存託憑證辦理情形	16
	七、員工認股權憑證辦理情形	16
	八、併購辦理情形	16
參	營運概況	17
	一、業務內容	18
	二、市場及產銷概況	22
	三、最近二年度從業員工資料	26
	四、環保支出資訊	27
	五、勞資關係	28
	六、重要契約	29
	七、訴訟或非訟事件	29
	八、取得或處分資產	30
肆	資金運用計畫執行情形	31
	一、計畫內容&執行情形	32
伍	財務概況	33
	一、最近五年度簡明財務資料	34
	二、最近五年度財務分析	36
	三、監察人查核九十年度決算表冊報告書	38
	四、九十年度會計師查核報告書、財務報表及附註或附表	39
	五、九十年度會計師查核簽證之母子公司合併財務報表	64
	六、財務狀況及經營結果之檢討與分析	64
	七、最近二年度財務預測達成情形	66
陸	特別記載事項	68
	一、關係企業相關資料	69
	二、內部控制制度執行狀況	74
	三、董事或監察人相關事項	75
	四、私募有價證券辦理情形	76
	五、子公司持有或處分本公司股票	76
	六、其他必要補充說明事項	76
	七、重大影響事項	76

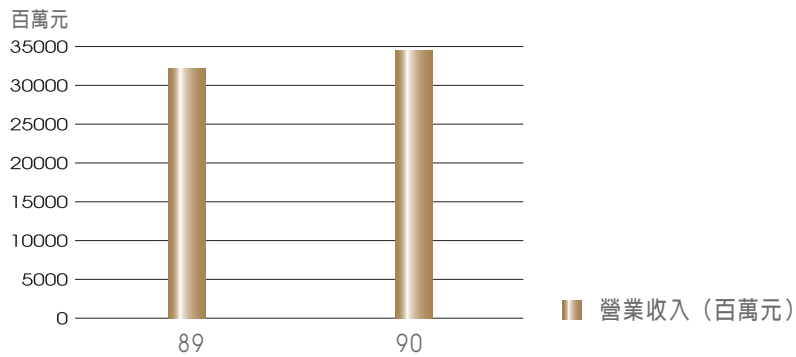
一 致股東報告書

營業收入及獲利能力分析

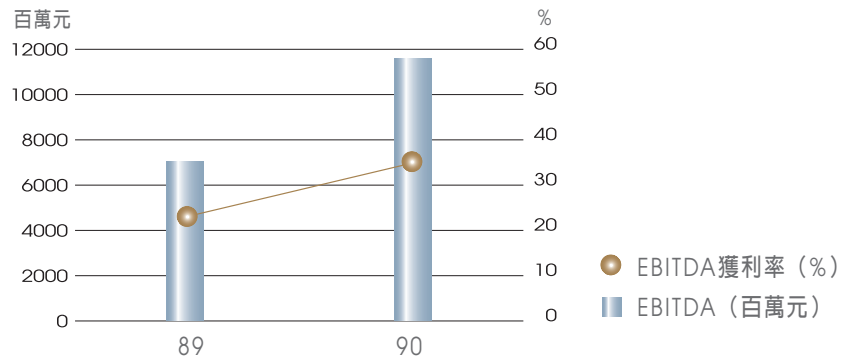
單位：除每股獲利為新台幣元外，餘為新台幣百萬元

項目	89年度	90年度	成長比例
營業收入	32,181	34,544	7.3%
EBITDA (稅前息前折舊攤銷前之獲利)	7,046	11,611	64.8%
EBITDA 獲利率	21.9%	33.6%	53.4%
稅後淨利	4,040	6,659	64.8%
每股獲利 (稀釋後)	2.42	3.52	45.4%

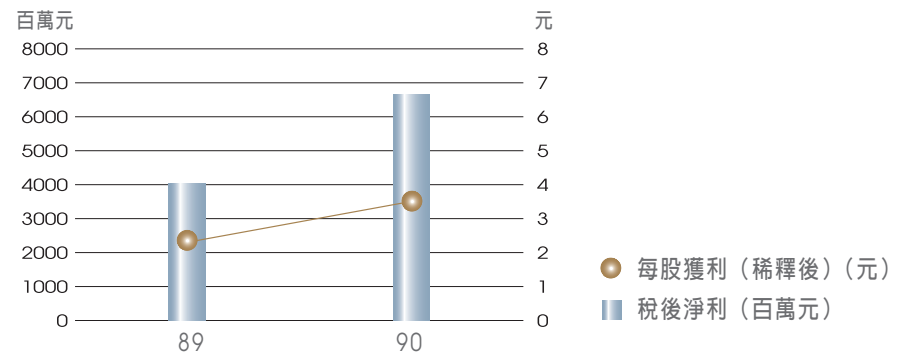
營業收入



EBITDA



稅後淨利



各位股東：您好！

2001年是遠傳成立以來最具挑戰、成果也最豐碩的一年。由於經濟不景氣，又逢美國911恐怖事件，全球大小企業都面臨嚴峻的考驗，連蓬勃發展中的電信產業也遭受波及。面對如此衝擊，遠傳堅強的菁英團隊適時展現了靈活的應變能力與專業管理，加上嚴格的成本控管，使得遠傳2001年的總營業額為新台幣345.4億元，較2000年成長7.3%；稅前息前折舊攤銷前之獲利(EBITDA)成長64.8%；稅後淨利新台幣66.59億元，與2000年相較，成長高達64.8%。不論是在營業收入或是稅後淨利，遠傳的達成率皆超過100%，營業費用也控制在預算以內。每股盈餘達新台幣3.52元，可說對股東、客戶及員工交出了一張漂亮的成績單。我們預估遠傳於2002年營業額為新台幣375億，預計成長9%，EBITDA目標為新台幣140億元，預計成長21%。

台灣行動電話的門號普及率已超過90%，語音服務營收的成長也逐漸趨緩，如何創造新的營收來源是所有業者未來努力的重要課題。對此遠傳早已洞燭先機，自1999年起即率先推出各式符合客戶需求的創新增值服務，並積極培養數據服務之潛在客戶；2000年更領先同業進軍國內企業用戶市場；2001年遠傳客戶總通話分鐘數增加了31%，增值服務營業額也成長了28%，在在顯示了遠傳客戶的語音和數據服務使用量均呈穩定成長。

遠傳期許在2003年成為台灣行動通訊增值服務的領導者，在行動數據服務的八大成功關鍵因素上，遠傳已奠定穩固基礎，拔得頭籌。

- ◀ 高潛力客層：遠傳客戶中使用增值服務及數據服務的比例較其他同業高。
- ◀ 吸引人的應用服務：遠傳採取「開放式擷取」概念，讓客戶可以隨時隨地獲得由遠傳及合作之服務供應商所提供之多元豐富的服務和內容。
- ◀ 簡易迅速的瀏覽工具：遠傳提供友善的操作介面及瀏覽工具，各項服務均能輕鬆上手。
- ◀ 健全的服務平台：優質的服務立基於健全的服務平台及精確的計費系統。遠傳的共通應用服務平台(Common Service Platform)，讓遠傳合作的服務與內容供應商可以在最短期間內上線提供服務。
- ◀ 支援各類行動數據服務之網路系統：GPRS網路已完成全島佈建，3G網路的規劃與架設將在今年展開。
- ◀ 多樣的客戶端工具支援：針對客戶不同的服務需求，提供能支援各種通訊工具的服務，如：行動電話、PDA及Smart Phone等。
- ◀ 降低進入門檻：遠傳客戶可透過廣大的銷售網，以合理具競爭力的價格，輕鬆申請享用各項增值服務。
- ◀ 完備的銷售網及客服支援：無論客戶透過門市或客服中心服務，皆可獲得品質一致的服務。

截至2001年底，遠傳的用戶中平均有29.9%使用數據服務，遠遠超過IDC (International Data Corporation)於2001年9月對產業整體預估的平均數字5.3%。全年數據營收佔總營收比例3.1%。

創新

創新的產品及服務

台灣平均整體撥出通話時間及數據服務佔總營收之比例與亞洲其他國家相較，仍明顯偏低，還有很大的成長空間。去年遠傳在「i-style 完全生活資訊」，新增多項創新加值服務，包括：258*免費包打聽、PDA行動上網服務、8288行動派對、行動嚮導。而在企業解決方案上，遠傳也持續協助國內各大企業M化，例如：今年榮獲全球GSM協會大獎的「遠傳車訊速」車隊管理服務，即協助台塑運輸公司大幅降低人力、運輸及車隊維修等支出，並提高其營運效率。

內部流程改善

遠傳去年導入企業策略管理 (Strategic Enterprise Management)、甲骨文財務分析工具(Oracle Financial Analyzer)、以及整合公文管理、人事資料、加班請假、費用報銷、IT服務管理等作業流程進入電子表單系統；透過在企業e化的努力，成功的提升作業效率，降低營運成本。

研究發展

遠傳自1997年7月起，延攬國內外學者專家成立台灣第一個行動通訊研究專業機構「遠傳實驗室」，與世界同步發展創新科技與符合消費者需求之服務。除了內部的研發計畫外，遠傳每年贊助台灣學術研究機構三十多個行動通訊研究計畫，同時也長期贊助「遠傳電訊科技發展教育基金會」及「遠傳電訊教育中心」，以培養台灣電信科技人才。懷抱著回饋社會的心，遠傳定期舉辦座談會、演講及科技研討會等活動，與國內外電信先驅保持良好互動，將全球最新知識經驗與產官學研界交流。

機動

對客戶

遠傳定期針對客戶和員工滿意度進行調查。最近一次的客戶意見調查顯示：71%的客戶給予遠傳80分以上的滿意度；在最佳企業評比方面，也有76%的客戶給遠傳80分以上的高分。遠傳將繼續透過多重服務管道，包括：網際網路、客服中心、或是遠傳直營門市和遠傳客戶專屬的加值服務中心V@SS等，提供客戶品質一致的優質服務。

對員工

根據遠傳員工滿意度調查，在最佳企業評比上，有65%的員工給遠傳80分以上。為廣納員工意見，遠傳定期召開員工大會，與員工面對面溝通，並在企業內部網站設立e-suggest信箱，以蒐集員工對專案流程改善、營運管理建議、員工申訴案例等，作為公司改革進步的參考。

誠信

因應GPRS、3G之行動數據服務需求，遠傳在2000年11月進行帳戶系統升級。系統轉換期間，少部分帳單發生異常現象，遠傳應用PDCA (Plan-Do-Check-Act, 計畫—行動—檢查—執行) 模式，主動找出錯誤根源，立即更正；並主動透過大眾媒體、客戶信函及客服專線與客戶溝通。誠信的經營作風，反應於客戶對遠傳的信賴與高忠誠度。

2001年12月10日遠傳正式成為台灣上櫃公司。為與股東群及投資人維持良好互動，遠傳定期舉行法人說明會，提供最新、詳實、透明化的資訊。遠傳一向採用穩健保守之會計準則且符合台灣及國際之公認會計原則GAAP (Generally Accepted Accounting Principles)，透明及專業的企業管理，使遠傳在2001年獲得中華信用評等公司給予「twA」的債信評等；而今年三月更成為台灣唯一行動通訊業者榮獲 FinanceAsia.com「最佳投資關係」和「最致力於提昇股東價值」兩項提名的公司。


前進未來

遠傳子公司遠致電信在2002年2月以亞洲最低之每單位人口頻寬價格(新台幣12.86元)、總標金新台幣101.69億元正式標獲台灣3G的A執照(30 MHz+5MHz頻譜)。今後，遠傳將繼續秉持『創新、機動、誠信』之企業核心價值，致力整合行動通訊和網際網路，提供多元化、個人化的加值服務，讓客戶不論經由現今的GPRS網路、或未來的3G網路，隨時隨地透過各種溝通工具，享受全方位的行動通訊服務，早日實現「生活有遠傳，溝通無距離，人生更豐富」的新世紀願景。

董事長

徐旭東 

總經理

歐康年 

貳

公司概況

- 一 公司簡介
- 二 公司組織
- 三 資本及股份
- 四 公司債辦理情形
- 五 特別股辦理情形
- 六 海外存託憑證辦理情形
- 七 員工認股權憑證辦理情形
- 八 併購辦理情形



FAREASTONE

一 公司簡介

(一) 設立日期：本公司於八十六年四月十一日奉經濟部核准設立，於八十七年一月二十日起正式營運。

(二) 公司沿革

1998年1月	全球第一個開台即提供整合式雙頻系統之業者 首創「雙向以秒計費」公平合理計價
1998年9月	全球第二、台灣第一個應用USSD和簡訊服務推出「得訊速」行動資訊，即時提供股匯市金融資訊
1998年11月	推出遠傳易付卡，當月客戶數突破20萬，成為國內預付卡品牌領導者
1999年3月	實際有效客戶數突破百萬，獲Global Mobile雜誌評為全球在最短時間內突破百萬用戶的GSM系統服務業者
1999年6月	全新推出「行動辦公室」(行動數據、行動傳真及行動傳真信箱)
1999年7月	率先推出採用USSD技術的「聲色玩家」(鈴聲點唱、影像自選、看圖辨人)
1999年8月	推出生活資訊服務「娛樂高手333」；「807伴你行」服務更首創語音及按鍵雙重輸入，完整記錄乘車資料
1999年12月	推出「遠傳行動網」(WAP)及「遠傳網際網路」(ISP)服務，成為國內第一家整合行動通訊與網際網路的電信業者
2000年2月	創新運用SMS簡訊服務技術籌募921賑災基金，獲頒GSM協會「GSM社區服務」(GSM in Community)殊榮
2000年7月	推出智慧型行動企業網路MVPN，宣誓進入企業客戶市場，為企業客戶發展量身訂做的完整解決通訊方案
2000年9月	宣佈成立遠傳電信中部客服中心，為電信業首創多點整合式客戶服務網
2000年10月	實際有效客戶數突破三百萬
2000年11月	連續三屆蟬連電信總局行動電話業務服務品質評鑑「客戶滿意度」第一
2001年1月	台灣首家進行3G實驗網路測試
2001年4月	台灣首推MloD(Mobile Information on Demand)企業行動隨選資訊服務
2001年6月	台灣首推行動媒體258*免費包打聽
2001年12月	正式於台灣上櫃，證券代碼4904
2001年12月	獲得中華信用評等公司「twA」公司債信評等
2002年2月	遠傳電信子公司遠致電信標獲台灣第三代(3G)行動電話執照
2002年2月	「遠傳車訊速」獲頒GSM協會「全球最佳企業應用服務」(Best Corporate Wireless Service or Application)殊榮
2002年3月	與台灣IBM聯手推廣企業M化，為亞洲首推「企業行動加值服務解決方案」
2002年3月	實際有效客戶數突破四百萬

(三) 公司辦理併購情形：無

(四) 董事、監察人或持股超過百分之十之大股東股權大量移轉或更換：

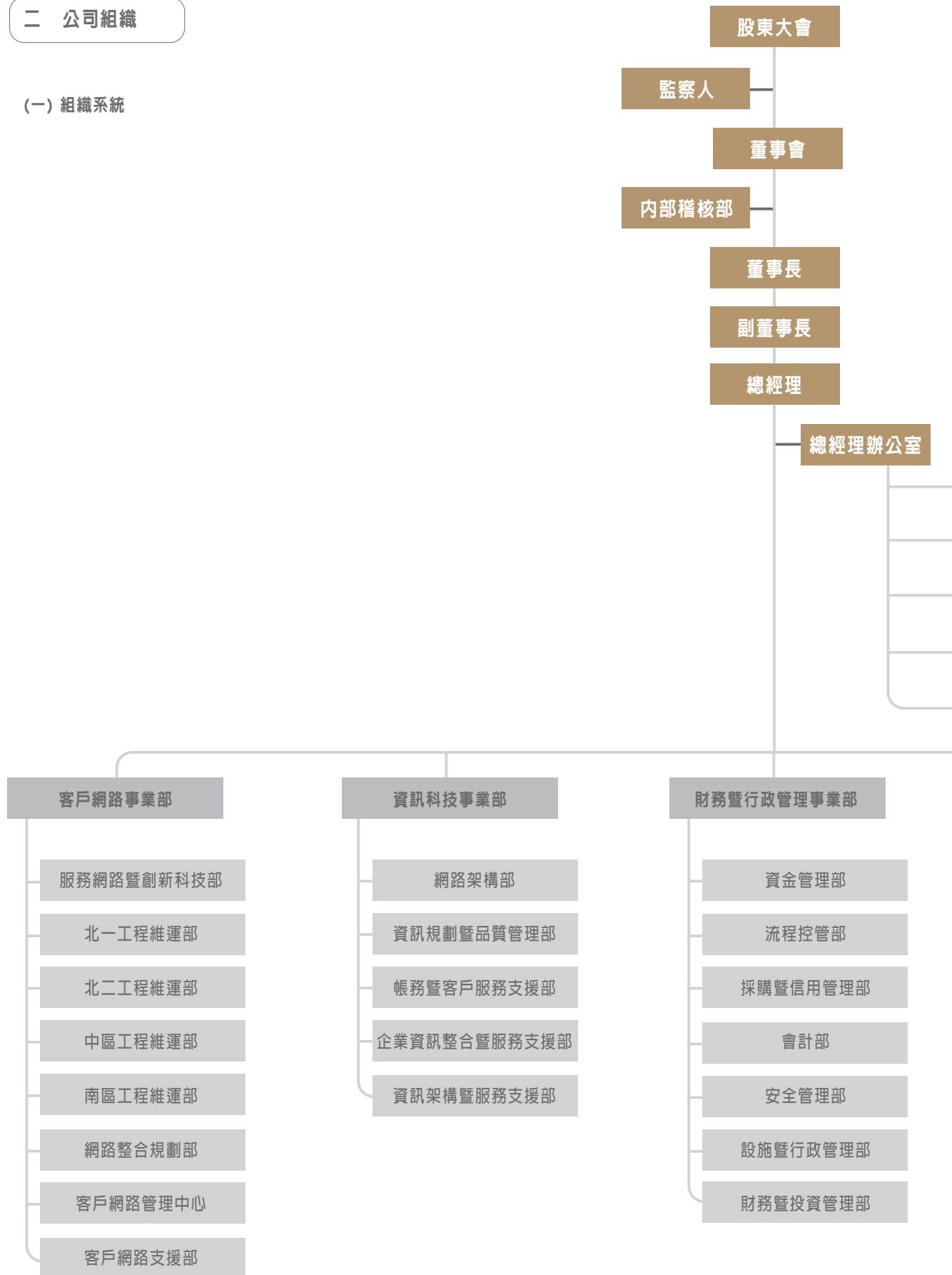
2001年5月14日	鼎元國際投資股份有限公司請辭董事職務
2001年5月15日	李炳耀先生擔任董事職務

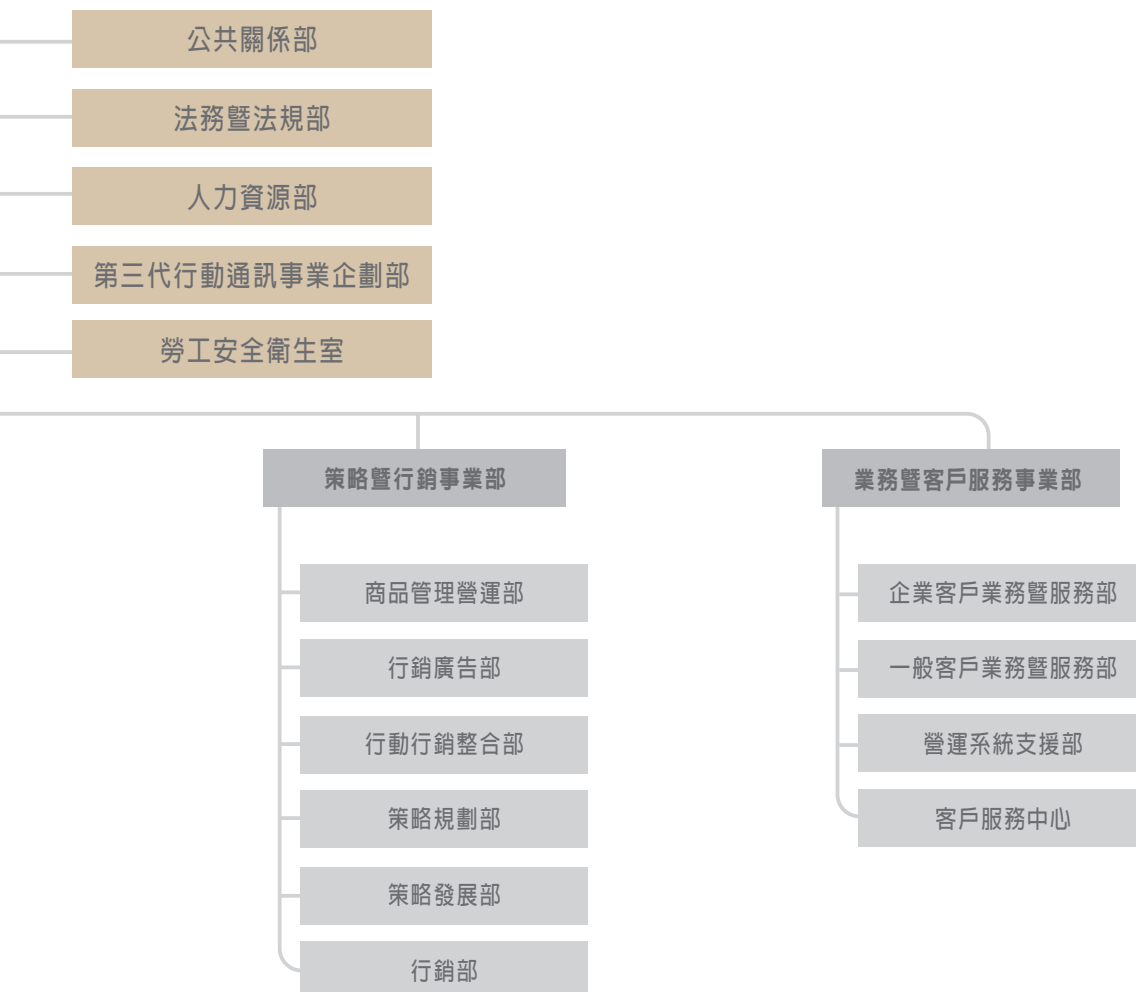
(五) 經營權之改變：無

(六) 其他足以影響股東權益之重要事項與其對公司之影響：無

二 公司組織

(一) 組織系統





各部門負責業務

部門名稱	負責業務
總經理辦公室	負責總經理對外連繫，各部門協調事宜
公共關係部	負責企業溝通，行銷公關事宜，外事連繫
法務暨法規部	負責法規、法律諮詢，合約審理事宜
人力資源部	負責人力資源管理及發展規劃
第三代行動通訊事業企劃部	負責3G發展規劃
勞工安全衛生室	負責勞工安全衛生相關檢測，維護及教育宣導相關事宜
內部稽核部	負責內部稽核作業
客戶網路事業部	負責網路維運、整合、規劃及客戶網路服務支援作業
資訊科技事業部	負責帳務系統、客服系統及企業資訊系統開發與維護
財務暨行政管理事業部	負責財會作業、投資關係、採購、流程控管及行政、企業安全相關事宜
策略暨行銷事業部	負責市場行銷企劃執行及策略發展規劃
業務暨客戶服務事業部	負責各類銷售業務及客服作業

(二) 主要經理人資料

91年4月26日

職稱	姓名	就任日期	持有股份		配偶、未成年子女持有股份		主要經(學)歷	目前兼任其他公司之職務	具配偶或二親等以內關係之經理人		
			股數	持股比率	股數	持股比率			職稱	姓名	關係
總經理	歐康年	86.12.01	148,606	0.01%	-	-	美國National University碩士 EuroTel電信公司執行長	-	-	-	-
策略暨行銷事業部副總經理	陳邦仁	90.05.01	-	-	-	-	南伊利諾大學企管碩士 花旗銀行副總裁	-	-	-	-
資訊科技事業部副總經理	張永昌	88.01.01	213,741	0.01%	-	-	文化大學國際企管碩士 陽明海運公司財務長	-	-	-	-
財務暨行政管理事業部副總經理	李彬	90.09.01	-	-	-	-	美國伊利諾大學香檳校區會計碩士 花旗銀行副總裁	-	-	-	-
客戶網路事業部副總經理	David Clarke	90.10.15	-	-	-	-	美國奧克拉荷馬州菲利浦斯大學 主修地質系 泛亞電信資深副總裁	-	-	-	-
客戶網路事業部副總經理	施義忠	88.08.16	141,750	0.01%	-	-	逢甲大學電子計算機科學學士 大霸電子公司協理	-	-	-	-
業務暨客戶服務事業部副總經理	李靜芳	86.08.11	354,288	0.02%	-	-	北亞利桑納大學會計學士 台加科技財務長	-	-	-	-
內部稽核部總稽核	余李瑞琦	91.04.11	-	-	-	-	紐約州立大學企管碩士 幸福人壽保險總稽核	-	-	-	-

(三) 董事及監察人資料

91年4月26日

職稱	姓名	選任日期	任期	選任時持有股份		現在持有股數		配偶、未成年子女現在持有股份		主要經(學)歷	目前兼任其他公司之職稱	具配偶或二親等以內關係之其他主管、董事或監察人		
				股數	持比率	股數	持比率	股數	持股			職稱	姓名	關係
董事長	遠鼎投資股份有限公司 代表人：徐旭東	89/4/21	3年	646,865,566	56.89%	945,835,970	50.04%	-	-	遠東紡織董事長 美國哥倫比亞大學經濟碩士	遠東紡織董事長	副董事長 董事	楊明德 徐旭平	二親等姻親 兄弟
副董事長	遠鼎投資股份有限公司 代表人：楊明德	89/4/21	3年	646,865,566	56.89%	945,835,970	50.04%	-	-	遠東紡織副董事長 台灣大學化學系	遠東紡織副董事長	董事長 董事	徐旭東 徐旭平	二親等姻親 二親等姻親
董事	遠鼎投資股份有限公司 代表人：李冠軍	89/4/21	3年	646,865,566	56.89%	945,835,970	50.04%	-	-	遠東紡織資深副總裁暨財務長 美國德州A&I大學企管碩士	遠東紡織董事 遠東集團副總經理	-	-	-
董事	遠鼎投資股份有限公司 代表人：徐旭平	89/4/21	3年	646,865,566	56.89%	945,835,970	50.04%	-	-	遠東紡織聯合採購中心副總經理 美國史丹佛大學作業研究所碩士	遠東紡織監察人	董事長 副董事長	徐旭東 楊明德	兄弟 二親等姻親
董事	李炳耀	90/5/15	3年	192,000	0.01%	241,200	0.01%	112,235	0.01%	電信總局總局長 台灣大學電機系	-	-	-	-
董事	台通投資有限公司 代表人：喬丹羅德瑞克 Jordan Roderick	89/12/28	3年	145,568,667	10.40%	196,517,700	10.40%	-	-	美國達特茅斯大學碩士	美國電報電話無線通訊公司國際事業部總裁	-	-	-
董事	台通投資有限公司 代表人：盧逸仕 Robert L. Lewis	89/12/28	3年	145,568,667	10.40%	196,517,700	10.40%	-	-	美國喬治華盛頓大學商學院研究	美國電報電話無線通訊公司執行副總	-	-	-
董事	中華開發工業銀行股份有限公司 代表人：林軍	89/4/21	3年	4,000,000	0.35%	128,669,300	6.81%	-	-	美國密西根大學企管碩士	中華開發工業銀行執行副總	-	-	-
董事	交通銀行股份有限公司 代表人：呂丹虹	89/4/21	3年	38,028,783	3.34%	54,986,854	2.91%	-	-	交通銀行新加坡分行經理 政治大學財政學系碩士	交通銀行投資部經理	-	-	-
監察人	台勤投資有限公司 代表人：森久保幸生 Yukio Morikubo	89/12/28	3年	1,000	0.00%	1,350	0.00%	-	-	美國西雅圖博欽法律事務所法律顧問 美國夏威夷及喬治城大學碩士	美國電報電話無線通訊公司首席法律顧問	-	-	-
監察人	遠銀國際租賃股份有限公司 代表人：洪信德	89/12/28	3年	18,561,587	1.33%	21,008,142	1.11%	-	-	美商花旗銀行副總裁 中興大學經濟系	遠東國際商業銀行總經理	-	-	-
監察人	裕利投資股份有限公司 代表人：王仲淳	89/4/21	3年	1,000	0.00%	1,455	0.00%	-	-	美國匹茲堡大學電機博士	元智大學教授	-	-	-

* 係該代表人個人持有之股數。

(四) 法人股東之主要股東

91年4月26日

法人股東名稱	法人股東之主要股東
遠鼎投資股份有限公司	遠東紡織股份有限公司
中華開發工業銀行股份有限公司	交通銀行、台灣銀行及中國國際商業銀行
交通銀行股份有限公司	財政部
台通投資有限公司	英屬維京群島商台灣投資第一有限公司
遠銀國際租賃股份有限公司	遠東國際商業銀行
裕利投資股份有限公司	裕民航運股份有限公司
台勤投資有限公司	英屬維京群島商台灣投資第六有限公司

(五) 董事及監察人相關資格

91年4月26日

姓名	條件	董事及監察人資料						
		具有五年以上商務、法律、財務或公司業務所需之工作經驗。	非為公司之受僱人或其關係企業之董事、監察人或受僱人。	非直接或間接持有公司已發行股份總額百分之十以上或持股前十名之自然人股東。	非前二代之配偶或其直系親屬。	非直接或間接持有公司已發行股份總額百分之五以上法人股東之董事、監察人、受僱人。	非與公司有財務、業務往來之特定公司或機構之董事、監察人、經理人或持股百分之五以上股東。	非為最近一年內提供公司或關係企業財務、商務、法律等服務、諮詢之專業人士、獨資、合夥、公司或機構團體之企業主、合夥人、董事(理事)、監察人(監事)、經理人及其配偶。
徐旭東	√		√	√			√	
楊明德	√		√	√			√	
李冠軍	√		√	√			√	
徐旭平	√		√	√		√	√	
李炳耀	√		√	√	√		√	
喬丹羅德瑞克	√	√	√	√		√	√	
盧逸仕	√	√	√	√		√	√	
林軍	√	√	√	√		√	√	
呂丹虹	√	√	√	√	√	√	√	
森久保幸生	√	√	√	√	√	√	√	
洪信德	√		√	√	√		√	
王仲淳	√	√	√	√	√	√	√	

三 資本及股份

(一) 股本來源

91年4月26日

年月	每股面額(元)	核定股本		實收股本		股本來源	以現金以外之財產抵充股款者	備註
		股數(仟股)	金額(仟元)	股數(仟股)	金額(仟元)			
86年4月	10	900,000	9,000,000	900,000	9,000,000	設立募集資金 9,000,000仟元	無	—
87年12月	10	1,400,000	14,000,000	1,070,000	10,700,000	現金增資 1,700,000仟元	無	87.10.22(87) 台財證(一)第87084號函
88年9月	10	1,400,000	14,000,000	1,137,000	11,370,000	現金增資 670,000仟元	無	88.5.21(88) 台財證(一)第47451號函
89年7月	10	1,400,000	14,000,000	1,225,743	12,257,430	資本公積轉增資 887,430仟元	無	89.5.22(89) 台財證(一)第41536號函
89年10月	10	1,400,000	14,000,000	1,400,000	14,000,000	現金增資 1,742,570仟元	無	89.10.11(89) 台財證(一)第83771號函
90年7月	10	3,360,000	33,600,000	1,890,000	18,900,000	資本公積暨盈餘 轉增資 4,900,000仟元	無	90.6.15(90) 台財證(一)第138249號函

91年4月26日 單位：股

種類	核定股本					轉換公司債可 轉換股份數額
	已發行股份			未發行股份	合 計	
	已上櫃	未上櫃	合計			
普通股	1,890,000,000	-	1,890,000,000	1,470,000,000	3,360,000,000	0

(二) 最近二年度每股市價、淨值、盈餘、股利及相關資料

單位：新台幣元 / 股

項目	年度				
		89年	90年	90年第一季	
每股市價 (註1)	最高	-	52.5	46.9	
	最低	-	33.1	39.3	
	平均	-	44.65	42.64	
每股淨值	分配前	18.3	17.08	18.07	
	分配後	14.64	註2	-	
每股盈餘	加權平均股數	1,236,724,000	1,890,000,000	1,890,000,000	
	每股盈餘	3.27	3.52	-	
每股股利 (註3)	現金股利	0.2195	-	-	
	無償配股	盈餘配股	-	2.5	-
		資本公積配股	0.7805	1.0	-
	累積未付股利	-	-	-	
投資報酬分析	本益比 (註4)	-	12.68	-	
	本利比 (註5)	-	-	-	
	現金股利殖利率 (註6)	-	-	-	

註1：本公司於90年12月10日於財團法人中華民國證券櫃檯買賣中心上櫃交易，90年度起始有市價資訊。

註2：分配後數字，係依次年度股東會決議之情形填列。90年度盈餘分配尚未經股東會決議通過。

註3：係指前一年度分配數。

註4：本益比 = 當年度每股平均收盤價 / 每股盈餘。

註5：本利比 = 當年度每股平均收盤價 / 每股現金股利。

註6：現金股利殖利率 = 每股現金股利 / 當年度每股平均收盤價。

(三) 公司股利政策及執行狀況
(1) 公司章程所訂之股利政策

本公司股利之分配，其現金股利部份原則上不低於當年度分配股利總額之百分之十。惟得視本公司當年度有無改善財務結構或重大資本支出之計劃，經股東會決議提高或降低其現金股利分配之比率。

(2) 本次股東會擬議股利分配之情形

本次股東會擬議分配股票股利2.2元（盈餘轉增資2.1元，資本公積轉增資0.1元）及現金股利1.0元

(四) 本次無償配股對公司營業績效、每股盈餘及股東投資報酬率之影響

項目 / 年度		91年度 (預估)	
期初實收資本額(仟元)		\$ 18,900,000	
本年度配股配息情形	每股現金股利(元)	\$ 1	
	盈餘轉增資每股配股數(股)	0.21	
	資本公積轉增資每股配股數(股)	0.01	
營業績效變化情形	營業利益(仟元)	\$ 8,087,901	
	營業利益較去年同期增(減)比率	22.80%	
	稅後純益(仟元)	\$ 7,100,000	
	稅後純益較去年同期增(減)比率	6.62%	
	每股盈餘(元)	\$ 3.08	
	每股盈餘較去年同期增(減)比率	-12.50%	
	年平均投資報酬率(年平均本益比倒數)(註)	7.22%	
擬制性每股盈餘及本益比	若盈餘轉增資全數改配放現金股利	擬制每股盈餘(元) 擬制年平均投資報酬率(註)	\$ 3.61 8.48%
	若未辦理資本公積轉增資	擬制每股盈餘(元) 擬制年平均投資報酬率(註)	\$ 3.10 7.28%
	若未辦理資本公積且盈餘轉增資改以現金股利發放	擬制每股盈餘(元) 擬制年平均投資報酬率(註)	\$ 3.65 8.56%

本公司本表所使用資料為：

- (1) 91年4月8日經會計師核閱之九十一年度財務預測。
- (2) 計算擬制性之資料所使用之稅率係使用25%計算；一年期一般放款利率係依照臺灣銀行九十一年度一年期放款利率6.725%計算。

註：年平均本益比：年平均每股市價/當年度財務報告每股盈餘。本公司於90年12月10日於財團法人中華民國證券櫃檯買賣中心上櫃交易。依據櫃買中心之交易資料，91年截至3月底之年平均市價為42.64元。

公司負責人：

經理人：

主辦會計：

四 公司債辦理情形

(一) 公司債辦理情形

公司債種類	國內第一次有擔保普通公司債	國內第一次無擔保普通公司債
發行(辦理)日期	89.11.30	91.02.19~02.22
面額	每張新台幣一佰萬元整	每張新台幣一佰萬元整
發行及交易地點	不適用	不適用
發行價格	依面額十足發行	依面額十足發行
總額	新台幣二十二億元整	新台幣四十二億元整
利率	年利率5.06%	甲券年利率3.4%，乙券年利率3.3716%
期限	5年期 到期日：94.11.30	5年期 到期日：95.02.19~02.22
保證機構	以花旗銀行股份有限公司台北分行為管理銀行之保證銀行團(註)	無
受託人	中央信託局信託處	台北銀行信託部
承銷機構	無	無
簽證律師	黃茂德	黃茂德
簽證會計師	陳清祥、王金山	陳清祥、魏永篤
償還方法	本金自發行屆滿24個月後，每半年攤還14%，屆滿54個月及60個月時則分別攤還15%，利息自發行之日起，每半年付息乙次	甲券自發行日起，於屆滿第四年之日償還40%，屆滿第五年之日償還60%。 乙券自發行日起，於屆滿第四年之日償還60%，屆滿第五年之日償還40%。
未償還本金	新台幣二十二億元整	新台幣四十二億元整
贖回或提前清償之條款	無	無
限制條款	不適用	不適用
信用評等機構名稱、評等日期、公司債評等結果	無	中華信用評等公司 90.12.20 twA
附註：截至年報刊印日止已轉換其(交換或認股)普通股、海外存託憑證或其他有價證券之金額	不適用	不適用
利：發行及轉換(交換或認股)辦法	不適用	不適用
發行及轉換、交換或認股辦法、發行條件對股權可能稀釋情形及對現有股東權益影響	不適用	不適用
交換標的委託保管機構名稱	不適用	不適用

註：保證銀行團包括花旗銀行台北分行、萬通銀行總行營業部、世華聯合商業銀行中山分行、中國信託商業銀行敦南分行、上海商業儲蓄銀行營業部、新竹國際商業銀行台北分行、匯通商業銀行新店分行、台灣工業銀行、台南區中小企業銀行台北分行、台北銀行南京東路分行、華泰商業銀行南京東路分行、陽信商業銀行南京分行、日商第一勸業銀行台北分行、板信商業銀行大觀分行、台北國際商業銀行大安分行、華南商業銀行敦化分行等十六家。

(二) 轉換公司債資料：無

(三) 交換公司債資料：無

(四) 總括申報發行公司債情形：無

(五) 附認股權公司債資料：無

五 特別股辦理情形

無

六 海外存託憑證辦理情形

無

七 員工認股權憑證辦理情形

無

八 併購辦理情形

無

參

營運概況

- 一 業務內容
- 二 市場及產銷概況
- 三 最近二年度從業員工資料
- 四 環保支出資訊
- 五 勞資關係
- 六 重要契約
- 七 訴訟或非訟事件
- 八 取得或處分資產



只要一通電話

遠傳24小時客服專線解決你所有的行動通訊問題

一 業務內容

(一) 業務範圍

(1) 所營業務主要内容

1. 經營行動電話業務。
2. 電子、無線電通訊器材及其零件安裝、維修、批發買賣進出口業務。
3. 無線電收發信機（限陸地行動無線電話機、有線電話無線主副機）之買賣、裝修業務。
4. 無線電收信機（限無線電叫人收信器）之買賣、裝修業務。
5. 前項產品之零件安裝、維修、批發買賣進出口業務。
6. 一般進出口貿易業務（許可業務除外）。
7. 代理國內外廠商前各項產品之報價、投標業務。
8. 成衣零售業。
9. 服飾品零售業。
10. 無線通信機械器材製造業。
11. 第一類電信事業。
12. 第二類電信事業。
13. 資料處理服務業
14. 逾期應收帳款管理服務業。
15. 花卉零售業。
16. 鞋類零售業。
17. 皮包、手提袋、皮箱零售業。
18. 書籍、文具零售業。
19. 玩具、娛樂用品零售業。
20. 事務性機器設備零售業。
21. 資訊軟體零售業。
22. 人力派遣業。
23. 仲介服務業。
24. 電子資訊供應服務業。
25. 一般廣告服務業。
26. 其他工商服務業（代售入場券、車票）。
27. 租賃業。
28. 其他顧問服務業（通訊設備之整合診斷諮詢）。
29. 電信業務門號代辦業。
30. 其他修理業（通訊設備之保養、維修）。

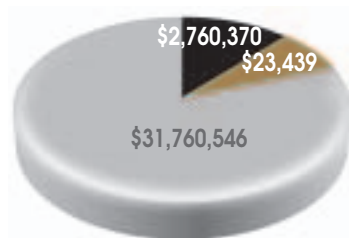


(2) 營業比重

單位：新台幣仟元

產品別	89 年度		90 年度	
	營業金額	營業比重 (%)	營業金額	營業比重 (%)
行動電話及網際網路服務收入	28,651,010	89%	31,760,546	92%
手機及零配件銷售收入	3,529,506	11%	2,760,370	8%
其他收入	0	0%	23,439	0%
合計	32,180,516	100%	34,544,355	100%

90年度營業收入總額：



- 手機及零件銷售收入
- 行動電話及網際網路服務收入
- 其他收入

(3) 公司目前之商品(服務)項目：

服務項目	服務內容
第一類電信事業服務	行動電話通訊服務暨各項增值服務，其服務又依通話費用繳納方式分為月租型(易通卡)與預付型(易付卡)
第二類電信事業服務	網路撥接服務(IAS)、電子郵件、電子商務暨行動電話與網際網路整合型服務
行動電話手機等無線通訊器材銷售服務	提供產品銷售及各項售後維修服務

(4) 計劃開發之新商品(服務)

91 年度除分別針對一般用戶及企業用戶持續提供加值型功能業務外，並計劃開發多項新產品服務：

1. 整合式數位封包服務 (GPRS)
2. 新一代行動入口網站 (Mobile Portal)
3. 行動上網內容及應用服務平台 (Common Service Platform)
4. 整合性個人訊息服務 (Integrated Messaging Service)
5. 行動定位服務 (MPR, Mobile Position System) 之應用開發
6. 行動電子商務 (Mobile Commerce) 相關服務之持續加強，包括行動銀行、行動證券、行動商務...等
7. 小額付款服務 (Micro-payment service)
8. 多媒體簡訊服務 (MMS, Multimedia Messaging Service)

9. Java 應用服務 (Java Application)
10. 整合性語音資訊增值服務
11. 行動媒體行銷平台(Mobile Marketing Platform)
12. 企業簡訊廣播 (Data Broadcasting) 之升級開發
13. 企業車隊管理 (Fleet Management) 行動通訊解決方案之升級開發
14. 智慧型企業網路 (MVPN, Mobile Virtual Private Network) 之升級開發
15. 企業隨選資訊系統 (Mobile Info. on Demand) 之升級開發
16. 企業內部網路M化解決方案 (Mobile Intranet)
17. 企業工作流程M化解決方案 (Mobile Workflow)
18. 銷售系統M化解決方案 (M POS)

(二) 技術及研發概況

(1) 最近二年研究發展支出及主要成果：

年度	研究部門直接 發展支出(仟元)	佔營業額 百分比(%)	主 要 成 果
89年	147,006	0.46%	成立遠傳電信實驗室其任務在於協助發展本公司成為以高科技為導向的無線電信服務業，利用本身技術的創新及透過產業及學術界的合作來建構經營與整合具特色的無線通訊服務，並開發自有技術提升產品的附加價值，而達永續經營的目標。
90年	205,909	0.60%	整合產官學研發能量提升遠傳技術發展，藉以提升產品之附加價值，開創新的加值服務領域，研發新技術以確保通信品質與系統可靠度，完成試驗環境建立與共用服務平台以確保服務品質與新產品的有效開發，評估與研究新通訊技術以因應3G行動通信之營運需求，建立遠傳電信通信領域之領導地位。

(2) 九十一年研究發展計畫：

本年度（九十一年度）研究發展計畫採全方位、重點式的規劃方式，以求最佳之研發成果，並加強產官學研發能量的整合與發展，進行的方式是以由內而外的方式進行，主要可區分成四大部份，分述如下：

A. 遠傳電信與國科會電信國家型計畫辦公室共同規劃之產業技術基礎研究

此部份著重於前瞻性技術之基礎研究。本年度由五大計畫組成，計畫項目與合作學校如下表所示：

項次	合 作 單 位	計 劃 名 稱
1	元智大學電機系	利用低階DECT行動通訊系統增進高階合型雙頻GSM網路能之模擬研究
2	亞東技術學院電子系	室內無線通道傳播特性之量測與模擬 I
3	台灣大學電機系	第三代行動通訊網路All-IP核心網路之服務品質保證
4	台北科技大學電資學院	行動台電廣播協定之研究
5	義守大學電子系	利用系統參數進行移動定位之研究

研究方向主要針對計畫通信網路之核心技術進行研究，重點由諸多部份組成，如台北科大針對通信協定部份進行研究，台大則針對通信品質部份（QoS）進行探討，義守大學則針對網路擴展應用，與家庭生活網路之整合進行介面之研究，這部份相信在未来3C整合中，可延伸新的服務型態，元智大學則針對網路整合性能進行評估，以確保未來（3G之後）之整合式網路之通信品質，而亞東技術學院則針對無線通信細胞規畫之傳播模型進行研究，以期使基地站設置最佳化，得以最少基地台達到最佳通信品質，這些均是以服務的角度所最需之核心技術，遠傳持續贊助研究進行，為技術發展貢獻心力。

B. 遠傳電信委託重點學術機構進行專案研究

此部份研究計畫主要針對系統營運所最迫切的技術需求，委託重點學校進行，主要著眼市場與服務的開發與研究，期能創造行動的市場產值。此部份亦由五大研究計畫組成，如下表所述：

項次	合作單位	計劃名稱
1	清華大學科技法律研究所	我國加入WTO對於電信服務產業之影響
2	交通大學資工系	Isms服務發展平台
3	元智大學電機系	實驗GSM 網路之建立
4	亞東技術學院電子系	應用行動通訊系統建立醫療危急資訊即時傳送系統
5	台灣大學電機系	無線通訊防災系統之感應子雛形開發

主要研究內容分述如下，在擴展增值服務上，由台大和亞東技術學院所分別進行之土石流監測系統和救護車醫療資訊即時傳送系統即是利用行動通信之移動性的特質，希望開創二個新的服務領域，尤其在即將到來之第三代行動通信系統，因具備快速之資料傳送率，將可有效的為此二種新的服務型態提供貢獻，而我們的研究計畫即是將此系統研發完備。此外，由交大所進行應用服務平台之研究，即是希望透過一個完整而易用的服務平台，來使得更多的網際網路的服務型態能有效且容易地應用於行動通信，開發行動通信之服務市場，目前研究方向係針對2G之SMS進行。元智大學則針對另一類的服務型態進行研究，亦即校園整合式之網路服務型態，利用本公司之遠傳教育訓練中心之實驗GSM系統建構一整合式實驗網路，目的有幾項，第一為建立校園整合式服務之新服務型態來創造行動通信新的應用服務。其二為建立一個開放式之測試環境，此環境可支援遠傳電信，更甚至支援北部地區產官學界進行產品研發，例如應用服務之產品開發者可利用此環境進行產品之real-system測試，而手機製造者或Device製造者更可利用此進行產品之測試，並可進行技術上之支援以縮短產品之研發時程，新的技術亦可利用此環境進行研究，如B3G之各項技術等，主要在促使通信技術與市場的蓬勃發展。最後則由清大協助遠傳進行加入WTO後，通信產品世界化，遠傳在經營策略上所需準備之各項措施進行探討，以便遠傳在面臨通信市場劇變之際，能繼續保持領導地位。

C. 遠傳內部推展計畫

此部份係由遠傳三大研究實驗室和教育訓練中心推動：

1. 前瞻性無線科技實驗室：持續推動以Location為基礎之各項技術研究，以提供更佳的服務品質與服務內容和型態。其次針對細胞規畫與基地台建置進行最佳化之研究，研究方向則由傳播模式之最佳化為起始，再整合入細胞規劃軟體，除了檢討目前2G之基地台設置外，並將支援3G之細胞規劃。下階段則將針對細胞規畫之系統功能表現進行分析與探討，希望能在最少基地台的設置達到系統之最佳表現。
2. 網路測試實驗室：持續建置實驗網路，本年度將整合GPRS入原2G之GSM系統，使得實驗系統能與商用

系統保持同步。此外遠傳電信之新增服務型態之實驗品質標準，評估程序與要求亦將確立，來確保每一項上市之應用能獲得品質保證。

3. 應用架構實驗室：持續建置應用服務共用平台與相關技術的發展，目標在建立遠傳電信real-system之服務平台能以更簡易的方式來整合各項服務，目的除了擴展新的服務型態與產品能快速且有效率的加入系統外，更重要在於有效管理各項服務，確保服務品質。
4. 教育訓練中心：持續加強員工基本職能的訓練，更重要在於針對3G的到來，設計一系列課程來使遠傳電信在3G的系統建置與營運上能保持超前地位，領先同業。此外，建立一個無時間和空間限制之E-learning環境，來使遠傳電信員工能在任意時地均可獲得最佳的職能訓練，以提升遠傳電信之競爭力與服務品質。

D. 技術交流

本年度將持續遠傳電信成立以來之優良傳統，舉辦無線通信研討會，邀請世界著名專家至台演講，以促使遠傳電信能持續掌握世界行動通信技術發展的脈動，保持技術領先的地位。此外，遠傳電信將持續發行“FET Journal”報導遠傳電信在技術研究上的發展現況，以維持遠傳電信之技術領導者的角色。

二 市場及產銷概況

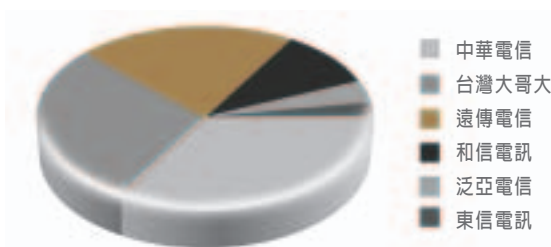
(一) 市場分析

(1) 主要商品(服務)之銷售及提供地區

本公司擁有 GSM900 (北區)與 DCS1800(全區)系統整合式雙頻的經營執照，可有效提供全台灣各地區客戶“溝通無距離”之優質行動電話通訊服務、簡訊相關服務、語音相關服務及行動上網相關服務；銷售通路涵蓋全台灣各地區，並為追求更直接、更優質的銷售服務品質，於各地廣設直營門市及V@SS加盟門市，持續朝向提供整合性服務之全區域系統服務業者方向發展。

(2) 市場佔有率

根據各家業者2001年財務報表公佈資料，各家GSM系統業者之電信營收市佔率如下圖所示：



電信業者	中華電信	台灣大哥大	遠傳電信	和信電訊	泛亞電信	東信電訊	合計
市佔率 (%)	34.5%	29.6%	19.3%	9.3%	4.4%	2.9%	100%

(3) 市場未來之供需狀況與成長性

台灣地區行動電話市場成長十分迅速，至90年12月底為止，SIM卡普及率高達96%，發展速度為全球所罕見。在市場接近成熟的階段，各家業者將更著重在增值服務的提供，以激發客戶的使用率。在未來無線數據服務及第三代通訊概念的刺激下，行動電話將結合網際網路服務而為未來市場提供更便利及先進的產品與服務。

(4) 營業目標

在歷經近年行動電話用戶高速成長後，台灣已進入行動通訊普及化的時代；在語音服務市場邁入成熟期之際，行動通訊增值服務已成為行動通訊業者刺激營收成長的重點。為了滿足客戶對於增值服務的需求，並替股東創造更高投資價值，遠傳一直持續致力發展符合客戶需求的產品和服務，預定於2002年達成以下目標：

- 增值服務營收佔所有營收之6%
- 增值服務滲透率 (penetration rate): 總用戶數之45%

(5) 競爭利基及發展遠景之有利與不利因素

有利因素

1. 固網開放致接續費用可望調降。過去國內的固網業務只有中華電信一家得以特許經營，因此在行動電話的通話過程中須支付較高接續費用。現在民營固網業者已取得執照，固網的接續成本調降將勢在必行，行動通訊業者也可在節省一筆固定費用後而有更佳的獲利空間。
2. 雙頻系統隨時提供優異的通話品質，本公司同時具有GSM900與DCS1800兩種系統執照，由於兩種頻率在發送距離與穿透能力互有所長，除用戶可透過自動換頻搜尋最佳品質外，可在有限頻寬中利用頻段互補提供最高的話務容量，以減少塞機的可能性。
3. 本公司具有專業的經營團隊與良好的品牌形象，成立時即與全球規模最大之一的無線通訊服務業者AT&T Wireless合作，提供在技術發展、人力與資金上的協助，得以在技術、專業與人才結合下維持良好的品牌形象，並位居市場的領導地位。
4. 手機成本下降，提高民衆購機意願，使用行動電話服務的消費者越來越普遍且年齡層逐年下降，逐漸成為消費型態的一部分，無形中創造行動通訊系統業者更大的商機。
5. 新科技提高附加價值的快速發展，相關的應用資訊科技包括資訊家電的興起以及通信技術上的突破，包括新一代的高速傳輸系統與無線通訊如藍芽技術漸趨成熟，及配合網際網路所涵蓋的服務範疇，將有利於通訊業者對無線寬頻網路與各項增值服務之提供，行動電話將不僅限於通話傳輸，並可成為各項資訊傳輸的整合媒介，以提高其本身的附加價值。
6. 全球通訊科技的不斷進步，將持續帶動業者於無線寬頻網路與各項增值服務的投資發展，以提高其本身的附加價值；同時，由於科技成熟所帶來的使用經驗改善，也將提高使用者對於增值服務之使用率及依賴度。
7. 相對於一般網際網路，無線寬頻網路將更有利於具有地緣性及時效性的增值應用內容發展，並更易導入“使用者付費”的商業模式，在行動通訊系統業者、增值服務供應商及使用者間形成三贏之局面。

8. 民營業者中唯一擁有第一類及第二類電信執照

不利因素

1. 門號供給過度，行動通訊業務市場的成長已有趨勢減緩的現象

因應對策：

- ◀ 增設基地台，以提供更好的收訊品質及通話品質
- ◀ 增加更多樣的加值服務，並透過行銷策略運用，創造新客源及鞏固現有客戶之忠誠度
- ◀ 以行動通訊與網際網路結合為基礎，提供整合性的行動網際服務

2. 降價及手機補貼之策略使市場競爭激烈

因應對策：

- ◀ 提供多種加值之優惠資費方案供消費者選擇
- ◀ 以「雙向以秒計費」及提供整合性的加值服務，提高消費者申裝意願
- ◀ 提供通話量回饋方案增加使用率

(二) 主要產品之重要用途及產製過程

(1) 主要產品之用途

主要產品服務	重要用途
語音傳輸業務	GSM1800系統語音傳輸通訊、與中華電信網路接續
數據傳輸業務	GSM1800系統語音傳輸通訊、與中華電信網路接續
GPRS服務	GSM1800系統分封數據傳輸通訊服務
簡訊通訊服務	GSM1800系統語音傳輸通訊、與國內其他電信網路接續

(2) 產製過程

本公司為行動電話業者，非生產事業，故無產製過程

(三) 主要原料之供應狀況

本公司為行動電話業者，非生產事業，故無主要原料

(四) 最近二年度主要進銷貨客戶名單

(1) 主要銷售對象

本公司主要業務為提供行動電話通訊服務與手機銷售服務，其中以行動電話通訊服務為主要銷售內容，90年行動電話通訊服務營收佔全部營收比重達九成以上，此部分使用行動電話服務以一般消費大眾為主，並無特定銷售服務對象，且未有單一客戶年度消費總金額佔本公司營收比例達0.01%以上，所經營客戶極為分散；至於手機及其配件之主要銷售對象，89年及90年前二大銷售對象均為聯強、精業等兩家代理經銷商。

單位：新台幣仟元

公司	八十九年度		九十年年度	
	金額	佔銷貨收入淨額%	金額	佔銷貨收入淨額 %
聯強	\$ 670,841	19%	\$ 465,812	17%
精業	\$ 523,512	15%	\$ 212,820	8%

(2) 主要進銷貨廠商

主要可分為支付行動電話服務之成本與手機及其配件進貨兩方面

1. 行動電話服務 - 電話成本

在行動電話服務所支付之成本方面，主要乃與中華電信簽訂之網路互連合約，所支付予中華電信之費用，如表列所示

單位：新台幣仟元

客戶名稱	年度	八十九年度(註一)		九十年年度(註一)	
		佔全年度電信		佔全年度電信	
		金額	成本比例	金額	成本比例
中華電信		3,782,340	36%	2,905,837	22%

註一：依本公司與中華電信簽訂之網路互連合約，應付予中華電信之成本包括專線租金、網路接續費及其他行動電話經營業者之網路接續費等。

2. 手機進貨

至於手機及其配件方面，主要為搭配門號促銷所採購之手機及其配件，由於各手機製造廠商均透過國內幾家大型經銷商代理銷售，本公司均與其維持穩定供貨關係。

單位：新台幣仟元

客戶名稱	年度	八十九年度	九十年年度
		金額	金額
聯強國際股份有限公司		\$1,602,473	573,269
震旦行股份有限公司		\$1,418,433	578,301
台灣諾基亞股份有限公司		\$323,474	571,917
台灣施樂事達股份有限公司		\$158,765	-
台灣吉梯電信股份有限公司		\$60,338	76
全虹企業股份有限公司		\$16,000	456,295
東訊股份有限公司		\$10,164	250,201
揚迪科技股份有限公司		\$83,619	297,544

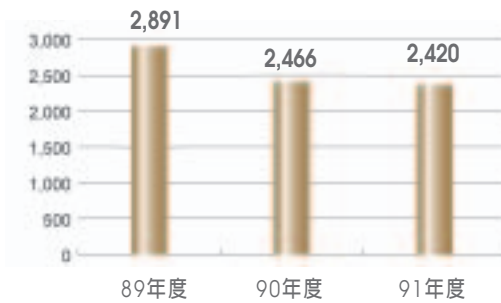
(五) 最近二年度生產量值表：不適用

(六) 最近二年度銷售量值表

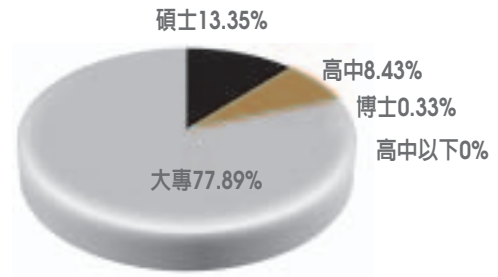
項目	年度	八十九年度	九十年度
	門號數	淨增門號數	1,703,150
	累計門號數	3,410,876	3,775,379
營業收入 (新台幣：仟元)	電信服務收入	28,651,010	31,760,546
	累計手機量	872,793 (支)	511,256 (支)
	銷貨收入	3,529,506	2,760,370

三 最近二年度從業員工資料

員工人數



91年度員工學歷分佈



最近二年度從業員工人數、平均服務年資、平均年齡及學歷分佈比率

91年4月15日

年度	89年度	90年度	91年度(註)
員工人數合計	2,891	2,466	2,420
平均年齡	28.51	29.78	30.10
平均服務年資	1.38	2.28	2.55
學歷 分佈 比率 (%)	博士	0.24%	0.32%
	碩士	10.79%	13.14%
	大專	79.14%	78.10%
	高中	9.82%	8.43%
	高中以下	0%	0%

註：增列截至年報刊印日止之當年度資料。

四 環保支出資訊

(一) 本公司極為關心行動電話基地台所引發民衆對電磁波疑慮之議題。除積極了解並密切注意國內外相關研究報告，並嚴格落實相關規範，確保民衆之安全無虞；另一方面，本公司亦積極參與、配合、並贊助電信總局、大眾媒體、學術機關等舉辦相關之研討會、座談會、宣導活動、及研究計劃，以協助大眾瞭解基地台電磁波並免除疑慮。具體之措施及成效如下：

- (1) 參與電磁波宣導手冊及電磁波宣導平面廣告製作。
- (2) 參與由工商時報主辦的電磁波議題座談會。
- (3) 配合並贊助台北市衛生局舉辦北市行政區健康樂透衛生教育及電磁波之宣導活動。
- (4) 參與清華大學科技法律研究所舉辦之"3G時代應有之通信法律環境系列研討會"。
- (5) 參與電信總局、學術機關等舉辦相關之會議議題討論。
- (6) 配合並贊助電信總局舉辦之電信節園遊會電磁波之宣導活動。
- (7) 成立電磁波量測服務網站。
- (8) 設立電磁波量測服務專線，分別於北區及南區電信監理站接受民衆電話申請電磁波量測。
- (9) 成立"行動通信服務合作工作小組"，進行電磁波之宣導活動並與大眾媒體進行溝通。
- (10) 協助配合環保署進行全省行動電話基地台電磁波量測普查計劃。(已完成大台北地區、大台中地區、及大高雄地區)

(二) 本公司為電信服務業非屬製造業，不致產生廢氣廢水等廢棄物污染情形，故本公司並無環境污染之問題而須特別支出之必要。

1. 法令規定環保情形：

- (1) 應申請污染設施設置許可證或污染排放許可證：不適用。
- (2) 應繳納污染防治費用其繳納情形：不適用。
- (3) 應設立環保專責單位人員者，其設立情形：不適用。

2. 防治環境污染主要設備之投資及其用途與可能產生效益：無。

3. 本公司未來三年度預計之重大環保資本支出：無。

五 勞資關係

(一) 薪酬福利

本公司除提供具競爭性的合理薪資及保障年終獎金外，另規劃有績效達成獎金、業務獎金及特殊表現獎勵等獎勵制度。員工福利除按基本的法令辦理外，並希冀藉由以下數項措施，能對同仁的身心健康與生活平衡有幫助，諸如：兩年一度全員健康檢查、員工團體保險、醫護室、安全衛生講座、員工餐廳、交通車、手機補助、每月通話費補助；並自86年起成立職工福利委員會，鼓勵社團活動，補助國內外員工旅遊、子女教育、婚喪病生育、生日及三節禮券...等。

(二) 學習與成長

電信產業變遷快速，技術不斷創新，員工持續學習是本公司在電信業者中維持競爭地位的關鍵因素。在民國90年，針對同仁的學習，本公司依據同仁必須具備的核心能力，在公司內部提供四大類的課程：管理類課程、服務類課程、銷售類課程，以及技術類課程；此外，還有新進人員訓練課程、適合全體同仁的“一般工作效能”課程，及因應特定團隊需求而量身設計的訓練計劃專案。總計在90年度，我們開辦了約400班次的訓練課程，有高達7000人次參與。

在90年下半年，為求訓練資源整合並增進訓練行政作業流程效率，著手建置訓練行政作業流程電子化的資訊系統，預計在91年中旬上線。同時，也開始規劃線上學習(E-learning)，預計於91年4月陸續推出課程，促進遠傳為一個“學習無距離，成長更快速”的學習型組織。

此外，為了讓同仁能有一個更好的學習環境，本公司特別於北中南各辦公室，成立8間專業訓練教室及2間電腦訓練教室，可同時容納約500名同仁進行學習。

(三) 雙向溝通

本公司極為重視同仁意見與雙向溝通，特闢以下多項管道，落實持續進步的決心：

- (1) 為瞭解和確實反應同仁心聲做為改進的參考，每年兩度委外執行員工滿意度調查。而同仁對身為遠傳人的滿意度已連續3年維持在80%以上的水準。
- (2) 同仁並可藉內部網路上的同仁建議及申訴專區，隨時提出建言與申訴。
- (3) 此外，每週發行遠傳e事記電子報、每月發行遠傳人電子月刊，幫助同仁瞭解公司活動動態，提供同仁抒發心聲，另類交流的管道。
- (4) 每月例行的神燈會議，則由勞資雙方代表共同商議勞資關心議題，實收促進勞資和諧與雙向溝通之效。
- (5) 一年兩次員工大會，提供同仁與高階主管面對面雙向交流的機會。

(四) 最近二年度及截至年報刊印日止，本公司並無因勞資糾紛而遭受損失之記錄。

六 重要契約

契約性質	當事人	契約起訖日期	主要內容	限制條款
採購	美商朗訊	88.12.14~已驗收完成	採購帳務系統	
	台灣諾基亞	87.12.23~迄今	手機採購合約	
	台灣易利信	85.12.05~迄今	採購基地台設備、軟體及安裝工程	
經銷	德記洋行	88.08.03~91.08.01	經銷合約	
	精業公司	86.05~91.05.14	推廣及經銷行動電話通信服務	
	大同公司	86.05~91.05	推廣及經銷行動電話通信服務	
	全虹公司	89.06.21~94.06.21	推廣經銷	
	聯強公司	86.05.17~91.05.16	推廣及經銷行動電話通信服務	
網路互連	中華電信	90.03.01~91.03.31	網路互連合約	-
技術及人力支援	美國電話無線電話服務公司(AWS)	86.01.15~迄今	提供與無線電訊設施興建營運有關之技術	雙方需在前60天書面通知不再續約及人力支援服務
聯合融資	美商花旗銀行主辦	87.02.25~94.01.25	總承諾額度為新台幣88.6億元，其中信用狀擔保借款15億元，商業本票發行50億元及交通部與電信局履約保證為新台幣23.6億元	對主要股東持股比例及公司財務標準有若干限制
		89.08.30~94.08.30	新台幣二十三億元之五年期商業本票循環信用保證額度	對主要股東持股比例有若干限制
		89.11.30~94.11.30	新台幣二十二億元及一年期利息之五年期發行公司債保證額度	對主要股東持股比例有若干限制
		91.02.04~96.02.04	新台幣四十三億元之五年期循環融資額度	對主要股東持股比例有若干限制
倉儲暨運送	新竹貨運公司	90.01.01~91.12.31	倉儲暨運送貨物服務	

七 訴訟或非訟事件

(一) 本公司最近年度及截至年報刊印日止已判決確定或截至年報刊印日止尚在繫屬中之重大訴訟、非訟或行政爭訟事件，其結果可能對股東權益或證券價格有重大影響者，其系爭事實、標的金額、訴訟開始日期、主要涉訟當事人及截至年報刊印日止之處理情形：

(1) 勞工安全案件

本公司位於板橋市四川路一段334號之辦公處所，於年初颱風時，該怡和保全公司之執勤人員-李正吉，因於颱風夜當班值勤，不慎失足跌落排水溝死亡。板橋地檢署以本公司違反勞工安全衛生法令，召開偵查庭進行偵辦。因相關事證尚待釐清，對於是否起訴及影響評估尚難斷定。

(2) 確認租賃關係存在之訴

原告游月雪主張本公司與新學友大樓管理委員會間之租賃關係不存在。本案於民國九十一年一月份由台中地方法院簡易庭審理，應不會有不利於本公司之裁決。

(3) 請求給付租金

原告沈美玉/沈初男主張遠傳/台哥大/和信/東信所共同設置之基地台，應給付相當租金予該原告。本案於民國九十一年一月五日由南投地院埔里簡易庭承審，預估對於本公司影響甚微。

(二) 公司董事、監察人、總經理、實質負責人、持股比例超過百分之十之大股東及從屬公司，最近年度及截至年報刊印日止已判決確定或截至年報刊印日止尚在繫屬中之重大訴訟、非訟或行政爭訟事件，其結果可能對股東權益或證券價格有重大影響者，其系爭事實、標的金額、訴訟開始日期、主要涉訟當事人及截至年報刊印日止之處理情形：無

八 取得或處分資產

最近年度及截至年報刊印日止公司及子公司重大資產買賣情形

(一) 取得重大資產資料：

日期：91年5月31日

單位：新台幣仟元

資產名稱	取得日期	購價	賣戶	與公司之關係	使用情形
系統設備	90.01.01~90.03.21	NT\$ 944,484	台灣易利信(股)公司	非關係人	供營業用
系統設備	90.03.22~90.04.25	NT\$ 523,974	台灣易利信(股)公司	非關係人	供營業用
系統設備	90.04.26~90.05.10	NT\$ 1,869,534	台灣易利信(股)公司	非關係人	供營業用
系統設備	90.05.11~90.12.05	NT\$ 510,463	台灣易利信(股)公司	非關係人	供營業用
遠致電信股份有限公司普通股	90.11.22~91.03.13	NT\$ 8,370,000	為原始現金增資認股，故不適用	本公司轉投資持股80.71%之子公司	-

(二) 處分重大資產資料：無



自從導入遠傳車迅速後

台塑石油的運輸管理成本節省60%以上

台塑石油 陳勝光經理

一 計畫內容 & 執行情形

前各次發行或私募有價證券尚未完成或最近三年已完成且計劃效益尚未顯現者：無

伍

財務概況

- 一 最近五年度簡明財務資料
- 二 最近五年度財務分析
- 三 監察人查核九十年度決算表冊報告書
- 四 九十年度會計師查核報告書、財務報表及附註或附表
- 五 九十年度會計師查核簽證之母子公司合併財務報表
- 六 財務狀況及經營結果之檢討與分析
- 七 最近二年度財務預測達成情形



FAREASTONE

一 最近五年度簡明財務資料

(一) 簡明資產負債表

單位：新台幣仟元

項目 / 年度	86 年底	87 年底	88 年底	89 年底	90 年底	91 年第一季	
流動資產	4,035,308	2,835,659	4,145,103	11,110,863	9,273,622	9,170,974	
基金及長期投資	-	-	-	82,191	1,078,952	8,254,002	
固定資產	6,608,139	13,041,692	21,312,982	33,934,139	40,695,530	40,336,932	
其他資產	262,441	872,385	595,684	1,146,872	1,762,473	1,698,445	
流動負債	分配前	2,359,425	3,309,990	4,529,962	9,210,154	8,975,301	8,349,900
	分配後	2,359,425	3,309,990	4,779,659	9,213,790	-	-
長期負債	-	2,450,957	4,444,549	7,207,678	8,473,620	14,113,002	
其他負債	13,541	1,646,488	3,086,741	4,232,173	3,078,044	2,845,063	
股本	9,000,000	10,700,000	11,370,000	14,000,000	18,900,000	18,900,000	
資本公積	-	-	2,345,000	7,556,572	6,156,572	6,185,658	
保留盈餘 (累積虧損)	分配前	(467,078)	(1,357,719)	277,517	4,067,488	7,223,136	9,063,631
	分配後	(467,078)	(1,357,719)	27,820	563,852	-	-
累積換算調整數	-	-	-	-	3,904	3,099	
資產總額	10,905,888	16,749,716	26,053,769	46,274,065	52,810,577	59,460,353	
負債總額	分配前	2,372,966	7,407,435	12,061,252	20,650,005	20,526,965	25,307,965
	分配後	2,372,966	7,407,435	12,310,949	20,653,641	-	-
股東權益	分配前	8,532,922	9,342,281	13,992,517	25,624,060	32,283,612	34,152,388
總額	分配後	8,532,922	9,342,281	13,742,820	25,620,424	-	-

註：86年度~90年度之財務報告業經會計師查核，91年度第一季財務報告亦經會計師核閱。

(二) 簡明損益表

單位：新台幣仟元

項目 / 年度	86 年度	87 年度	88 年度	89 年度	90 年度	91 年第一季
營業收入	-	7,483,843	18,618,237	32,180,516	34,544,355	8,212,240
營業成本	-	4,805,408	9,239,946	13,864,623	15,723,129	3,959,407
營業毛利	-	2,678,435	9,378,291	18,315,893	18,821,226	4,252,833
營業費用	1,060,050	4,032,633	7,350,492	14,376,798	12,234,984	2,157,533
營業外收入	447,223	158,448	242,317	215,023	287,153	34,978
營業外支出	21,551	256,253	266,905	231,532	483,665	85,128
稅前利益(損失)	(634,378)	(1,452,003)	2,003,211	3,922,586	6,389,730	2,045,150
純益(損)	(467,078)	(890,641)	1,635,236	4,039,668	6,659,284	1,840,495
每股純益(損)(元)(註1)	(0.36)	(0.68)	1.02	2.42	3.52	0.97
資本化利息	-	132,195	165,438	323,311	330,165	60,539

註1：按追溯調整後股數計算。

註2：86年度~90年度之財務報告業經會計師查核，91年度第一季之財務報告亦經會計師核閱。

(三) 最近五年度簽證會計師姓名及其查核意見

年度	事務所名稱	簽證會計師姓名	查核意見
86年度	勤業會計師事務所	陳清祥、王金山	無保留意見
87年度	勤業會計師事務所	陳清祥、王金山	無保留意見
88年度	勤業會計師事務所	陳清祥、王金山	無保留意見
89年度	勤業會計師事務所	陳清祥、王金山	無保留意見
90年度	勤業會計師事務所	陳清祥、魏永篤	無保留意見

二 最近五年度財務分析

分析項目/年度	最近五年度財務分析						
	86年	87年	88年	89年	90年	91年第一季	
財務	負債佔資產比率 (%)	21.75	44.22	46.29	44.63	38.87	42.56
結構	長期資金佔固定資產比率 (%)	129.13	90.43	86.51	96.75	100.15	119.66
償債	流動比率 (%)	171.03	85.67	91.5	120.64	103.32	109.83
能力	速動比率 (%)	157.62	63.68	75.2	106.09	87.12	86.63
	利息保障倍數 (倍)	(35.76)	(17.86)	15.13	31.15	27.69	34.06
經營	應收款項週轉率(次)	-	8.49	8.94	6.53	5.68	6.91
能力	應收款項收現日數	-	42.99	40.82	55.93	64.23	52.82
	存貨週轉率(次)	-	6.85	7.00	14.80	8.39	4.28
	平均售貨日數	-	53.28	52.16	24.67	43.52	85.28
	固定資產週轉率(次)	-	0.57	0.87	0.95	0.85	0.81
	總資產週轉率(次)	-	0.45	0.71	0.70	0.65	0.55
獲利	資產報酬率 (%)	(8.33)	(6.02)	8.14	11.44	13.80	13.45
能力	股東權益報酬率	(10.95)	(9.97)	14.02	20.39	23.00	22.16
	營業利益佔實收資本比率 (%)	(11.78)	(12.66)	17.83	28.14	34.85	44.34
	稅前利益或損失佔實收資本比率 (%)	(5.19)	(13.57)	17.62	28.02	33.81	43.28
	純益率 (%)	-	(11.90)	8.78	12.55	19.28	22.41
	每股盈餘(元) (註2)	(0.36)	(0.68)	1.02	2.42	3.52	0.97
現金	現金流量比率 (%)	註1	註1	104.03	45.99	146.01	38.86
流量	現金流量允當比率 (%)	註1	註1	12.69	18.17	38.38	-
	現金再投資比率 (%)	註1	註1	19.25	9.25	23.87	5.10
槓桿	營運槓桿度	註1	註1	2.97	2.29	2.00	1.74
度	財務槓桿度	註1	0.95	1.08	1.03	1.04	1.03

註1：營業活動產生現金流量淨流出，且營業係為損失，均為負值。

註2：按追溯調整後股數計算。

註3：截至90年度財務資料均經會計師查核簽證。91年第一季財務資料係經會計師核閱。

註4：本表之計算公式如下：

1. 財務結構

(1) 負債佔資產比率 = 負債總額 / 資產總額。

(2) 長期資金佔固定資產比率 = (股東權益淨額 + 長期負債) / 固定資產淨額。

2. 償債能力

- (1) 流動比率 = 流動資產 / 流動負債。
- (2) 速動比率 = (流動資產 - 存貨 - 預付費用) / 流動負債。
- (3) 利息保障倍數 = 所得稅及利息費用前純益 / 本期利息支出。

3. 經營能力

- (1) 應收款項(包括應收帳款與因營業而產生之應收票據)週轉率 = 銷貨淨額 / 各期平均應收款項(包括應收帳款與因營業而產生之應收票據)餘額。
- (2) 平均收現日數 = 365 / 應收款項週轉率。
- (3) 存貨週轉率 = 銷貨成本 / 平均存貨額。
- (4) 應付款項(包括應付帳款與因營業而產生之應付票據)週轉率 = 銷貨成本 / 各期平均應付款項(包括應付帳款與因營業而產生之應付票據)餘額。
- (5) 平均銷貨日數 = 365 / 存貨週轉率。
- (6) 固定資產週轉率 = 銷貨淨額 / 固定資產淨額。
- (7) 總資產週轉率 = 銷貨淨額 / 資產總額。

4. 獲利能力

- (1) 資產報酬率 = [稅後損益 + 利息費用 × (1 - 稅率)] / 平均資產總額。
- (2) 股東權益報酬率 = 稅後損益 / 平均股東權益淨額。
- (3) 純益率 = 稅後損益 / 銷貨淨額。
- (4) 每股盈餘 = (稅後淨利 - 特別股股利) / 加權平均已發行股數。

5. 現金流量

- (1) 現金流量比率 = 營業活動淨現金流量 / 流動負債。
- (2) 淨現金流量允當比率 = 最近五年度營業活動淨現金流量 / 最近五年度(資本支出 + 存貨增加額 + 現金股利)。
- (3) 現金再投資比率 = (營業活動淨現金流量 - 現金股利) / (固定資產毛額 + 長期投資 + 其他資產 + 營運資金)。

6. 槓桿度：

- (1) 營運槓桿度 = (營業收入淨額 - 變動營業成本及費用) / 營業利益。
- (2) 財務槓桿度 = 營業利益 / (營業利益 - 利息費用)。

三 監察人查核九十年度決算表冊報告書

茲准 董事會造送本公司民國九十年度營業報告書、盈餘分派案及經勤業會計師事務所陳清祥、魏永篤會計師查核簽證之財務報表，經本監察人等查核完竣，認為尚無不合，爰依照公司法第二百一十九條之規定，繕具報告，敬請 鑒核。

此致

本公司九十一年度股東常會

監察人

洪 信 德



王 仲 淳



森久保幸生



中 華 民 國 九 十 一 年 四 月 九 日

四 九十年度會計師查核報告書、財務報表及附註或附表

會計師查核報告

遠傳電信股份有限公司民國九十年及八十九年十二月三十一日之資產負債表，暨民國九十年及八十九年一月一日至十二月三十一日之損益表、股東權益變動表及現金流量表，業經本會計師查核竣事。上開財務報表之編製係管理階層之責任，本會計師之責任則為根據查核結果對上開財務報表表示意見。

本會計師係依照會計師查核簽證財務報表規則及一般公認審計準則規劃並執行查核工作，以合理確信財務報表有無重大不實表達。此項查核工作包括以抽查方式獲取財務報表所列金額及所揭露事項之查核證據、評估管理階層編製財務報表所採用之會計原則及所作之重大會計估計，暨評估財務報表整體之表達。本會計師相信此項查核工作可對所表示之意見提供合理之依據。

依本會計師之意見，第一段所述財務報表在所有重大方面係依照證券發行人財務報告編製準則及一般公認會計原則編製，足以允當表達遠傳電信股份有限公司民國九十年及八十九年十二月三十一日之財務狀況，暨民國九十年度及八十九年度之經營成果與現金流量。

遠傳電信股份有限公司民國九十年度財務報表重要會計科目明細表，主要係供補充分析之用，亦經本會計師採用第二段所述之查核程序予以查核。據本會計師之意見，該等科目明細表在所有重大方面與第一段所述財務報表相關資訊一致。

此 致

遠傳電信股份有限公司 公鑒

勤業會計師事務所
會計師 陳 清 祥



陳清祥

台北市會計師公會會員證第965號
財政部證券暨期貨管理委員會核准文號
(78)台財證(一)第21939號

會計師 魏 永 篤



魏永篤

台北市會計師公會會員證第613號
財政部證券暨期貨管理委員會核准文號
(72)台財證(一)第2583號

中 華 民 國 九 十 一 年 二 月 十 一 日



民國九十年及八十九年十二月三十一日

資 產	九十年十二月三十一日		八十九年十二月三十一日	
	金額	%	金額	%
流動資產				
1100 現金及約當現金 (附註二及三)	\$ 2,807,799	5	\$ 2,048,270	4
1110 短期投資 (附註二、四及十三)	-	-	34,800	-
1140 應收帳款－減備抵呆帳九十年 612,810仟元及八十九年573,894 仟元後之淨額 (附註二)	4,114,428	8	6,885,380	15
120X 存貨－淨額 (附註二及五)	229,907	1	337,703	1
1260 預付款項 (附註十二)	1,224,439	2	1,002,222	2
1280 其他流動資產 (附註二、十一及十二)	897,049	2	802,488	2
11XX 流動資產合計	9,273,622	18	11,110,863	24
1420 長期股權投資 (附註二及六)	1,078,952	2	82,191	-
固定資產 (附註二、七、十二、十三及十四)				
成 本				
1501 土 地	148,189	-	106,308	-
1521 房屋設備	592,847	1	346,640	1
1544 電腦設備	4,163,282	8	2,437,847	5
1551 電信設備	40,083,085	76	28,420,790	62
1561 辦公設備	726,454	2	476,815	1
1631 租賃權益改良	1,578,814	3	1,076,172	2
1681 其他設備	45,853	-	50,233	-
15X1 成本合計	47,338,524	90	32,914,805	71
15X9 減：累積折舊	11,064,374	21	6,050,951	13
	36,274,150	69	26,863,854	58
1670 未完工程及預付設備款	4,421,380	8	7,070,285	15
15XX 固定資產淨額	40,695,530	77	33,934,139	73
其他資產				
1810 閒置資產－淨額 (附註二)	130,000	-	88,400	-
1820 存出保證金 (附註十二)	384,436	1	322,666	1
1860 遞延所得稅資產 (附註二及十一)	1,246,904	2	733,998	2
1880 其 他	1,133	-	1,808	-
18XX 其他資產合計	1,762,473	3	1,146,872	3
1XXX 資 產 總 計	\$ 52,810,577	100	\$ 46,274,065	100

單位：除每股面額為新台幣元外，餘係仟元

負債及股東權益	九十年十二月三十一日		八十九年十二月三十一日	
	金額	%	金額	%
流動負債				
2120 應付票據	\$ 28,573	-	\$ 33,989	-
2140 應付帳款	504,159	1	862,076	2
2150 應付關係人款項 (附註十二)	619,891	1	621,615	1
2160 應付所得稅 (附註二及十一)	671,593	1	299,072	1
2170 應付費用	2,361,159	4	3,636,555	8
2224 應付設備工程款	1,417,422	3	1,427,213	3
2260 預收收入 (附註二)	1,018,874	2	750,663	2
2270 一年內到期之長期負債 (附註八及十三)	2,060,000	4	1,430,000	3
2280 其他流動負債 (附註二、七及十二)	293,630	1	148,971	-
21XX 流動負債合計	8,975,301	17	9,210,154	20
長期負債				
2410 應付公司債 (附註八及十三)	1,892,000	4	2,200,000	5
2420 長期借款 (附註八及十三)	6,581,620	12	5,007,678	11
24XX 長期負債合計	8,473,620	16	7,207,678	16
其他負債				
2810 應計退休金負債 (附註二及十)	97,314	-	59,358	-
2820 存入保證金	2,966,635	6	4,125,125	9
2880 應付租賃款 (附註二及七)	14,095	-	47,690	-
28XX 其他負債合計	3,078,044	6	4,232,173	9
2XXX 負債合計	20,526,965	39	20,650,005	45
股東權益				
3110 股本—每股面額10元，額定：九十年 3,360,000仟股及八十九年1,400,000仟 股；發行：九十年1,890,000仟股及 八十九年1,400,000仟股	18,900,000	36	14,000,000	30
32XX 資本公積—股票溢價 保留盈餘	6,156,572	11	7,556,572	16
3310 法定公積	431,718	1	27,752	-
3350 未分配盈餘	6,791,418	13	4,039,736	9
33XX 保留盈餘合計	7,223,136	14	4,067,488	9
3420 累積換算調整數	3,904	-	-	-
3XXX 股東權益合計	32,283,612	61	25,624,060	55
負債及股東權益總計	\$ 52,810,577	100	\$ 46,274,065	100

後附之附註及附表係本財務報表之一部分。

負責人：



經理人：



主辦會計：





民國九十年及八十九年一月一日至十二月三十一日

單位：除每股純益為新台幣元外，餘係仟元

	九十年度		八十九年度	
	金額	%	金額	%
營業收入（附註二及十二）				
4110 銷貨收入	\$ 2,761,226	8	\$ 3,536,303	11
4170 減：銷貨退回及折讓	856	-	6,797	-
4100 銷貨收入淨額	2,760,370	8	3,529,506	11
4413 行動電話及網際網路服務收入	31,760,546	92	28,651,010	89
4418 其他收入（附註十二）	23,439	-	-	-
4000 營業收入合計	34,544,355	100	32,180,516	100
營業成本（附註二及十二）				
5110 銷貨成本	2,772,903	8	3,443,230	11
5413 行動電話服務成本	12,950,226	38	10,421,393	32
5000 營業成本合計	15,723,129	46	13,864,623	43
5910 營業毛利	18,821,226	54	18,315,893	57
營業費用（附註二、十二及十四）				
6100 行銷費用	6,441,147	19	10,369,948	32
6200 管理費用	5,587,928	16	3,859,844	12
6300 研究發展費用	205,909	-	147,006	1
6000 營業費用合計	12,234,984	35	14,376,798	45
6900 營業淨利	6,586,242	19	3,939,095	12
營業外收入				
7160 兌換淨益（附註二）	42,421	-	-	-
7220 存貨市價回升利益（附註二及五）	34,178	-	-	-
7110 利息收入	27,290	-	29,088	-
7260 閒置資產跌價損失轉回（附註二）	68,100	-	106,750	1
7480 其他（附註十二）	115,164	1	79,185	-
7100 營業外收入合計	287,153	1	215,023	1
營業外支出				
7510 利息支出（附註七）	239,401	1	130,082	1
7520 按權益法認列之投資損失（附註二及六）	166,047	1	-	-
7560 兌換淨損（附註二）	-	-	39,206	-
7570 存貨跌價損失	-	-	45,931	-
7880 其他	78,217	-	16,313	-
7500 營業外支出合計	483,665	2	231,532	1
7900 稅前利益	6,389,730	18	3,922,586	12
8110 所得稅利益（附註二及十一）	269,554	1	117,082	1
9600 純益	\$ 6,659,284	19	\$ 4,039,668	13
9950 每股純益				
按各年度發行之加權平均股數九十年1,890,000仟股				
及八十九年1,236,724仟股計算				
	\$ 3.52		\$ 3.27	
按追溯調整後股數1,669,577仟股計算				
			\$ 2.42	

後附之附註及附表係本財務報表之一部分。

負責人：



經理人：



主辦會計：





股東權益變動表

民國九十年及八十九年一月一日至十二月三十一日

單位：新台幣仟元

	股本		資本公積		保留盈餘 (附註九)		累積換算調整數 (附註二及六)	股東權益 合計
	股數(仟股)	金額	股票溢價 (附註九)	法定公積	未分配盈餘	保留盈餘合計		
八十九年一月一日								
餘額	1,137,000	\$ 11,370,000	\$ 2,345,000	\$ -	\$ 277,517	\$ 277,517	\$ -	\$ 13,992,517
八十八年度盈餘分配								
法定公積	-	-	-	27,752	(27,752)	-	-	-
員工紅利	-	-	-	-	(125)	(125)	-	(125)
現金股利-2.195%	-	-	-	-	(249,572)	(249,572)	-	(249,572)
資本公積撥充								
股本-7.805%	88,743	887,430	(887,430)	-	-	-	-	-
現金增資-十二月								
八日，每股按								
45元溢價發行	174,257	1,742,570	6,099,002	-	-	-	-	7,841,572
八十九年度純益	-	-	-	-	4,039,668	4,039,668	-	4,039,668
八十九年十二月								
三十一日餘額	1,400,000	14,000,000	7,556,572	27,752	4,039,736	4,067,488	-	25,624,060
八十九年度盈餘分配								
法定公積	-	-	-	403,966	(403,966)	-	-	-
員工紅利	-	-	-	-	(1,818)	(1,818)	-	(1,818)
董監事酬勞	-	-	-	-	(1,818)	(1,818)	-	(1,818)
股票股利-25%	350,000	3,500,000	-	-	(3,500,000)	(3,500,000)	-	-
資本公積撥充								
股本-10%	140,000	1,400,000	(1,400,000)	-	-	-	-	-
九十年年度純益	-	-	-	-	6,659,284	6,659,284	-	6,659,284
長期股權投資								
累積換算調整數	-	-	-	-	-	-	3,904	3,904
九十年十二月								
三十一日餘額	1,890,000	\$ 18,900,000	\$ 6,156,572	\$ 431,718	\$ 6,791,418	\$ 7,223,136	\$ 3,904	\$ 32,283,612

後附之附註及附表係本財務報表之一部分。

負責人：



經理人：



主辦會計：





民國九十一年一月一日至十二月三十一日

單位：新台幣仟元

	九十年度	八十九年度
營業活動之現金流量		
純 益	\$ 6,659,284	\$ 4,039,668
折舊及攤銷	5,024,674	3,107,349
呆帳損失	1,995,772	718,458
提列(轉回)存貨跌價損失	(34,178)	45,931
按權益法認列投資損失	166,047	-
閒置資產跌價損失轉回	(68,100)	(106,750)
處分固定資產損失	5,651	-
提列退休金	37,956	38,086
遞延所得稅	(954,972)	(418,403)
其 他	13,941	35,845
營業資產及負債之淨變動		
短期投資	34,800	83,616
應收帳款	775,180	(5,458,825)
存 貨	141,974	(339,674)
預付款項	(222,217)	(309,505)
其他流動資產	384,761	(311,623)
應付票據	(5,416)	18,157
應付帳款	(357,917)	488,270
應付關係人款項	(1,724)	532,016
應付所得稅	372,521	153,493
應付費用	(1,277,214)	1,791,275
預收收入	268,211	48,241
其他流動負債	145,380	80,394
營業活動之淨現金流入	13,104,414	4,236,019
投資活動之現金流量		
長期股權投資增加	(1,200,000)	(82,191)
收回長期股權投資預付股款	41,096	-
購置固定資產	(12,007,497)	(15,503,296)
處分固定資產價款	147,652	700
存出保證金增加	(61,770)	(182,000)
投資活動之淨現金流出	(13,080,519)	(15,766,787)

(接次頁)

(承前頁)

融資活動之現金流量		
長期借款增加	\$ 1,895,942	\$ 1,993,129
應付公司債增加	-	2,200,000
存入保證金增加(減少)	(1,158,490)	1,059,656
現金增資	-	7,841,572
發放現金股利	-	(249,572)
發放員工紅利	(1,818)	(125)
融資活動之淨現金流入	735,634	12,844,660
本年度現金及約當現金淨增加	759,529	1,313,892
年初現金及約當現金餘額	2,048,270	734,378
年底現金及約當現金餘額	\$ 2,807,799	\$ 2,048,270
現金流量資訊之補充揭露		
支付利息(不含資本化利息)	\$ 204,183	\$ 127,677
支付所得稅	\$ 307,596	\$ 150,086
不影響現金流量之融資活動		
一年內到期之長期負債	\$ 2,060,000	\$ 1,430,000
僅有部分購置固定資產支付現金		
固定資產增加	\$ 11,963,390	\$ 15,689,331
應付設備工程款減少(增加)	9,791	(107,405)
應付租賃款減少(增加)	34,316	(78,630)
	\$ 12,007,497	\$ 15,503,296
處分固定資產收取部分現金		
出售固定資產總價款	(37,256)	-
其他應收款增加	-	(507)
應收出售資產款增加	\$ 147,652	\$ 700

後附之附註及附表係本財務報表之一部分。

負責人：



經理人：



主辦會計：



財務報表附註及附表

(金額除另予註明者外，係以新台幣仟元為單位)

一、公司沿革

本公司於八十六年四月十一日奉經濟部核准設立，於八十七年一月二十日起正式營運。本公司股票於九十年十二月十日於櫃檯買賣中心掛牌買賣。主要經營行動電話、網際網路服務及銷售手機、配件等業務。本公司之主要股東為遠東紡織股份有限公司關係企業及美國電報電話無線電話服務公司轉投資公司。

本公司於八十六年經交通部電信總局核准，取得經營1800兆赫頻段全區及900兆赫頻段北區兩項第一類電信事業特許執照，年限十五年，每年按行動電話服務收入之2%支付特許費用。另於八十八年取得第二類電信事業執照，經營網際網路服務，年限十年，每年按資本額支付一定金額之執照費用。

二、重要會計政策之彙總說明

約當現金

約當現金係自投資日起三個月內到期之附賣回商業本票。

短期投資

短期投資係按總成本與總市價孰低計價；市價低於成本時，則提列備抵短期投資跌價損失；已提列之備抵短期投資跌價損失，若因短期投資之市價已告回升，則於提列金額內予以沖回。

短期投資到期或出售時，其成本係按個別辨認法計算。

備抵呆帳

備抵呆帳係按應收款項之可收現性估列。

存 貨

存貨係按加權平均成本與市價（淨變現價值）孰低計價。

長期股權投資

長期股權投資係按權益法計價，以投資成本加（或減）按持股比例認列被投資公司之純益（或純損）計算。被投資公司發生純益（或純損）時，認列投資收益（或損失），發放現金股利時則作為投資成本減項，發放股票股利時，僅註記增加股數，不列為投資收益，並按收到股票股利後之總股數，重新計算每股成本或帳面價值。惟持有被投資公司有表決權之股份不超過百分之五十，未能取得被投資公司當年度財務報表者，於次一年度取得財務報表時，按本年度約當持股比例，認列投資損益。

出售時其成本係按加權平均法計算。

本公司與按權益法計價之被投資公司順流交易所產生之未實現利益，若本公司持股比例超過百分之五十者，則全數予以遞延，未達百分之五十者，則按年底持股比例予以遞延，帳列其他流動負債，俟實現者，始予認列為損益；逆流交易所產生之未實現之損益，則按約當持股比例予以遞延，沖減長期股權投資，俟實現時始予認列收入。

固定資產

固定資產係按成本減累積折舊計價。重大更新及改良，作為資本支出；修理及維護支出，則作為當年度費用。

固定資產折舊，係按直線法依照下列耐用年數計提：房屋設備，48年；其他房屋設備，5至8年；電腦設備，3至5年；電信設備，5至8年；辦公設備，5年；租賃權益改良，5至48年；其他設備，5至8年。

固定資產處分時，除沖銷其相關成本及累積折舊外，所發生之損益則列為當年度損益。惟公司法第二百三十八條之規定刪除及商業會計處理準則相關條文配合修訂前，產生之處分資產利益扣除有關所得稅後之淨額係於當年底轉列資本公積。

資本租賃之設備及相關之應付租賃款於租賃開始日，按下列二者較低者計價：(1)租賃開始日該項資產之公平市價或(2)各期租金給付額及優惠承購價之現值。

閒置資產

閒置資產係未計畫興建使用之鐵塔成本，按成本或淨變現價值孰低計價。

員工退休金

退休金係按精算之淨退休金成本認列退休金費用，當確定給付退休辦法發生縮減與清償時，將縮減與清償損益列入當年度之淨退休金成本，未認列過渡性淨給付義務及退休金損益分別按十五年及平均剩餘服務年限攤銷。

所得稅

所得稅作同期間及跨期間之所得稅分攤，即將可減除暫時性差異、未使用以前年度虧損扣抵及未使用投資抵減之所得稅影響數認列為遞延所得稅資產，並評估其可實現性，認列相關備抵評價金額；而應課稅暫時性差異之所得稅影響數認列為遞延所得稅負債。遞延所得稅資產或負債依其相關資產或負債之分類劃分為流動或非流動項目，無相關之資產或負債者，依預期回轉期間之長短劃分為流動或非流動項目。

以前年度應付所得稅之調整，包含於當年度所得稅中。

未分配盈餘加徵百分之十之所得稅，於股東會決議年度認列為費用。

收入認列

收入於獲利過程全部或大部份已完成且已實現或可實現時認列，相關成本配合收入於發生時認列。行動電話通話服務及網際網路撥接服務收入，係依約定費率乘以通話或撥接時間，扣除折扣後之淨額認列；設定費收入於用戶首次上線啓用時認列；月租費收入依應計基礎逐月認列；預付卡收入依用戶實際通話量認列；手機及相關配件之銷貨收入及成本，於商品交付予客戶時認列。

惟部分促銷方案係手機搭配門號銷售，預收一段期間通話費，並額外贈送通話費時，該預收款項予以遞延，其相關之成本在不超過預收款項限額內同時遞延，並於合約約定之可抵用期限內，按直線法分別轉列通話費收入及行銷費用項下。

專案促銷支出

專案促銷所支付之佣金及配合行動電話服務門號銷售所給予經銷商之手機補貼款，帳列於行銷費用項下。

以外幣為準之交易事項

以外幣為準之交易事項（非衍生性金融商品），係按交易日之即期匯率入帳，外幣資產及負債實際以新台幣收付結清時，因適用不同匯率所產生之損失或盈益，列為收付結清年度之損益。外幣資產及負債之年底餘額，再按年底時之即期匯率予以換算調整，因而產生之兌換差額處理如下：外幣長期股權投資，按權益法計價者，該項差額作為累積換算調整數，並列於股東權益項下；其他外幣資產及負債，其差額則列為當年度損益。

衍生性金融商品

非以交易為目的之利率交換合約，於簽約日因無本金之實際移轉，簽約時僅作備忘記錄，於約定結算日及資產負債表日就結算應收取或給付之利息差額，列為被避險項目利息收入或利息費用之調整。

科目重分類

八十九年度財務報表若干科目經予重分類，以配合九十年年度財務報表之表達方式。

三、現金及約當現金

	十二月三十一日	
	九十年	八十九年
現金		
零用金	\$ 8,338	\$ 6,870
活期及支票存款	406,084	1,814,257
定期存款，年利率九十年1.69%， 八十九年5.80-6.07%	140,814	227,143
	555,236	2,048,270
約當現金		
附賣回商業本票，年收益率2.25-2.30%	\$ 2,252,563	\$ -
	\$ 2,807,799	\$ 2,048,270

四、短期投資

	八十九年十二月三十一日
定存單，年利率6.4%	\$ 1,200
政府公債，年利率7.3-7.75%，	\$ 33,600
	\$ 34,800

五、存 貨

	十二月三十一日	
	九十年	八十九年
行動電話手機	\$ 254,045	\$ 339,070
行動電話配件	5,615	2,564
	259,660	401,634
減：備抵跌價損失	29,753	63,931
	\$ 229,907	\$ 337,703

截至九十年底止，存貨投保金額計約260,000仟元。

六、長期股權投資

	十二月三十一日			
	九十年		八十九年	
	金額	持股%	金額	持股%
按權益法計價				
E World (Holdings) Ltd.	\$ 25,183	19	\$ 82,191	19
遠致電信股份有限公司	1,053,769	100	-	-
	\$ 1,078,952		\$ 82,191	

本公司於九十年十二月投資遠致電信股份有限公司1,200,000仟元，該公司之總資產及營業收入均未達本公司各該項金額百分之十，因是未予合併編製財務報表。

本公司投資英屬蓋曼群島商意世界股份有限公司 (E. World (Holdings) Ltd.) 金額佔該被投資公司股權19%，惟本公司與本公司之關係人對該被投資公司之綜合持股具重大影響力，是以仍採權益法認列被投資公司之投資損益。另本公司於辦理九十及八十九年度決算時，因未能及時取得英屬蓋曼群島商意世界股份有限公司 (E. World (Holdings) Ltd.) 同年度之財務報表，因是於次一年度認列投資損益。

上述按權益法計價之長期股權投資之帳列金額及投資損失係按被投資公司經會計師查核之財務報表計算。

七、固定資產

累積折舊之明細如下：

	十二月三十一日	
	九十年	八十九年
房屋設備	\$ 58,019	\$ 26,607
電腦設備	1,174,167	676,725
電信設備	9,261,104	5,008,218
辦公設備	207,602	114,933
租賃權益改良	328,489	195,532
其他設備	34,993	28,936
	\$ 11,064,374	\$ 6,050,951

本公司以資本租賃方式承租網路撥接設備及其軟體（帳列電信設備），租期三年，每年租金35,686仟元，硬體設備租金之折現值大於租賃資產公平價值90%，且租期屆滿時得以1元之價格購買軟體設備。其相關之應付租賃款列示如下：

	十二月三十一日	
	九十年	八十九年
應付租賃款總額	\$ 50,060	\$ 85,746
減：未攤銷利息	5,746	7,116
帳列應付租賃款	44,314	78,630
減：一年內到期部分（帳列其他流動負債）	30,219	30,940
	\$ 14,095	\$ 47,690

九十及八十九年度之折舊費用分別為5,023,999仟元及3,082,784仟元。

九十及八十九年度之利息資本化金額分別為330,165仟元及323,311仟元，資本化利率分別為3.75-5.40%及6.13-6.56%。

截至九十年底止，固定資產投保金額計約48,445,000仟元。

八、長期負債

	九十年十二月三十一日		
	一年內到期	一年後到期	合計
擔保普通公司債	\$ 308,000	\$ 1,892,000	\$ 2,200,000
信用狀擔保借款	-	1,470,000	1,470,000
應付商業本票	1,752,000	4,811,620	6,563,620
信用貸款	-	300,000	300,000
	\$ 2,060,000	\$ 8,473,620	\$ 10,553,620

	八十九年十二月三十一日		合計
	一年內到期	一年後到期	
擔保普通公司債	\$ -	\$ 2,200,000	\$ 2,200,000
信用狀擔保借款	-	1,470,000	1,470,000
應付商業本票	1,430,000	3,537,678	4,967,678
	\$ 1,430,000	\$ 7,207,678	\$ 8,637,678

本公司於八十九年十一月三十日按面額發行國內有擔保普通公司債2,200,000仟元，面額1,000仟元，年利率為5.06%，期限五年。自發行日屆滿二年起，每半年攤還本金14%至15%，共分七次償還，利息自發行日起每半年憑息票付息一次。

長期借款係為興建行動電話通信網路之貸款，包括：

- (一) 信用狀擔保借款：由保證銀行團出具信用狀為貸款擔保，至九十四年一月二十五日到期，九十及八十九年底之年利率分別為5.025%及7.825%。
- (二) 應付商業本票：九十及八十九年底之年貼現率分別為2.22-2.57%及4.79-6.55%，將於一年內到期。本公司已取得金融機構之書面承諾，同意到期時於融資額度內繼續保證發行，迄九十四年八月三十日到期，惟自九十年起該融資額度以每半年為一期，逐期減少11-15%。
- (三) 信用貸款：係包括(1)銀行信用借款100,000仟元，年利率為3.94%，期限五年，至九十五年十二月二十八日到期，自第三年起每半年攤還本金16.5-17%，共分六次償還；及(2)銀行循環信用借款200,000仟元，年利率為3.22%，至九十一年一月二日到期，惟本公司已取得金融機構之書面承諾，同意到期時於融資額度內繼續循環保證及動支，迄九十三年五月二十三日。

截至九十年底止，尚未動用之長期及短期融資額度分別計約1,600,000仟元及4,570,000仟元。

本公司預計發行第一次無擔保公司債4,200,000仟元，年利率為3.3716%-3.4%，業經財政部證券暨期貨管理委員會於九十一年一月九日核准通過。

九、股東權益

依有關法令規定，資本公積僅能用以撥充股本或彌補虧損。以資本公積撥充股本時，每年以一次及一定比例為限。依本公司章程規定，每年度決算如有盈餘，應先繳納稅款，彌補虧損，次提撥10%為法定盈餘公積，如尚有盈餘，其餘額再提撥2%作為員工紅利，1%作為董監事酬勞，餘連同上年度累積未分配盈餘，由股東會決議分派或保留之。

依據公司法規定，法定公積應提撥至其餘額達公司實收股本總額時為止。法定公積得用以彌補虧損；且當其餘額已達實收股本50%時，得以其半數撥充股本。

另本公司股利之分配，其現金股利部分原則上不低於當年度分配股利總額之10%。惟得視當年度有無改善財務結構或重大資本支出之計劃，經股東會決議提高或降低其現金股利分配之比率。

本公司分配盈餘時，必須依法令規定就當年度及以前年度股東權益減項金額，分別自當年度稅後盈餘或前期未分配盈餘提列特別公積，嗣後股東權益減項數額有迴轉時，得就迴轉部分分配盈餘。

上述盈餘分配案，應於翌年股東常會承認通過後，列入盈餘分配年度之財務報表內。

本公司分配未分配盈餘時，除屬非中華民國境內居住者之股東外，其餘股東可獲配按股利分配日之稅額扣抵比率計算之股東可扣抵稅額。

十、員工退休金

本公司對正式聘用員工訂有退休辦法。依該辦法規定，退休金之支付係根據服務年資及退休時一個月之平均工資總額計算。

本公司係按精算之淨退休金成本認列為退休金費用，另每月按薪資總額百分之二提撥退休準備金，交由勞工退休準備金監督委員會管理，並以該委員會名義存入中央信託局。

九十及八十九年度提撥之退休準備金分別為33,494仟元及26,114仟元；九十及八十九年底退休準備金餘額分別為93,922仟元及54,823仟元。

本公司退休金相關資訊揭露如下：

(一) 淨退休金成本為：

	九十年	八十九年
服務成本	\$ 77,871	\$ 60,147
利息成本	8,909	5,233
退休基金資產預期報酬	(4,739)	(2,672)
攤銷數	1,280	1,492
縮減利益	(11,871)	-
淨退休金成本	\$ 71,450	\$ 64,200

(二) 退休基金提撥狀況與資產負債表列報數額之調節：

	十二月三十一日	
	九十年	八十九年
給付義務		
既得給付義務	\$ 6,903	\$ 4,283
非既得給付義務	68,481	41,976
累積給付義務	75,384	46,259
未來薪資增加之影響數	98,397	99,516
預計給付義務	173,781	145,775
退休基金之公平市價	(93,922)	(57,445)
提撥狀況	79,859	88,330
未認列過渡性淨給付義務	(13,338)	(15,522)
未認列退休金利益 (損失)	30,793	(13,450)
應計退休金負債	\$ 97,314	\$ 59,358
(三) 依職工退休辦法之既得給付	\$ 7,785	\$ 5,157

(四) 退休金給付義務及計算淨退休金成本之假設

	九十年	八十九年
折現率	5.0%	6.0%
未來薪資水準增加率	5.0%	6.0%
退休基金資產預期投資報酬	5.0%	6.0%

十一、所得稅

(一) 帳列稅前利益按法定稅率計算之所得稅與估計應納稅額之調節如下：

	九十年度	八十九年度
按法定稅率(25%)計算之稅額	\$ 1,597,433\$	980,646
調整項目之所得稅影響數：		
永久性差異	25	(334)
暫時性差異	521,450	126,401
免稅所得	(804,737)	(605,762)
未分配盈餘加徵10%	39,197	97,193
投資抵減	(676,684)	(299,072)
應納所得稅	\$ 676,684	\$ 299,072

九十年底應付所得稅係扣除預付稅款5,091仟元後之餘額。

免稅期間及提供免稅行動電話服務所得之相關設備如下：

免稅期間	設備
八十九年一月一日至九十三年十二月三十一日	自八十六年四月至八十八年十二月底止投資之交換機及基地台等相關電信設備

(二) 所得稅利益構成項目如下：

	九十年度	八十九年度
應納所得稅	\$ 676,684	\$ 299,072
遞延所得稅	(954,972)	(418,403)
以前年度所得稅調整	8,142	(117)
短期票券分離課稅	592	2,366
所得稅利益	(\$ 269,554)	(\$ 117,082)

(三) 淨遞延所得稅資產項目如下：

	十二月三十一日	
	九十年度	八十九年度
流動（帳列其他流動資產）		
呆帳損失	\$ 677,822	\$ 229,912
職工福利	9,000	13,500
存貨跌價損失	8,185	15,983
未實現兌換損失	4,061	966
存貨報廢損失	2,250	2,250
研發費用	936	15,331
	702,254	277,942
遞延所得稅負債		
未實現保險賠償收入	(2,246)	(20,000)
淨遞延所得稅資產	\$ 700,008	\$ 257,942
非流動		
投資抵減	\$ 911,245	\$ 489,388
折舊年限差異	269,776	199,810
按權益法認列之投資損失	41,511	-
退休金	24,372	14,883
閒置資產損失	-	17,025
籌設期間費用	-	12,892
	\$ 1,246,904	\$ 733,998

(四) 兩稅合一相關資訊：

	十二月三十一日	
	九十年底	八十九年底
可扣抵稅額帳戶餘額	\$ 12,402	\$ 72,982

九十年度預計盈餘分配之稅額扣抵比率為0.21%，八十九年度實際盈餘分配之稅額扣抵比率為9.43%。

本公司九十及八十九年底用以計算遞延所得稅之稅率約為25%。

截至九十年底止，本公司得抵減以後年度應納稅額明細如下：

到期年度	投資抵減金額
九十一年	\$ 184,306
九十二年	66,516
九十三年	660,423

截至八十六年底止，本公司之所得稅申報案件，業經稅捐稽徵機關核定。

十二、關係人交易

本公司與關係人間重大之交易事項，除附註十四列示者外，彙總列示如下：

關係企業名稱	與本公司之關係
遠鼎股份有限公司（遠鼎公司）	董事長相同
新世紀資通股份有限公司（新世紀資通公司）	董事長相同
遠銀國際租賃股份有限公司（遠銀國際租賃公司）	本公司之監察人
遠東百貨股份有限公司（遠東百貨公司）	董事長相同
遠百企業股份有限公司（遠百企業公司）	董事長相同
遠東鴻利多股份有限公司（遠東鴻利多公司）	董事長相同
意世界股份有限公司（意世界公司）	董事長相同
遠東紡織股份有限公司（遠東紡織公司）	主要股東之母公司
AT&T Wireless Service Inc. (AWS)	主要股東之母公司
AT&T Corp. (AT&T)	AWS之母公司
遠鴻電信工程股份有限公司（遠鴻電信工程公司）	遠鼎公司採權益法評價之被投資公司
遠致電信股份有限公司（遠致電信公司）	按權益法計價之被投資公司
財團法人遠傳電訊科技發展基金會（遠傳電訊基金會）	本公司捐贈達其實收基金總額三分之一以上之財團法人

年 度	九十年		八十九年	
	金額	佔各該科目%	金額	佔各該科目%
營業收入				
新世紀資通公司	\$ 195,549	1	\$ 3,579	-
遠東紡織公司	-	-	1,575	-
遠鼎公司	-	-	883	-
其 他	2,068	-	2,424	-
	\$ 197,617	1	\$ 8,461	-
營業成本及費用				
行動電話服務成本				
新世紀資通公司	\$ 530	-	\$ -	-
租金費用				
遠銀國際租賃公司	\$ 180,597	14	\$ 201,447	21
遠東紡織公司	52,254	5	46,760	5
遠鼎公司	2,323	-	24,194	2
其 他	7,585	-	14,562	1
	\$ 242,759	19	\$ 286,963	29

(接次頁)

(承前頁)

管理服務費					
AWS	(七)	\$	90,583	100	\$ 56,876 100
商標使用費					
AT&T	附註十四	\$	33,451	100	\$ 31,898 100
研究費					
遠傳電訊基金會	(十二)	\$	16,702	65	\$ - -
營業外收入－服務費收入					
意世界公司	(十)	\$	-	-	\$ 12,966 64
新世紀資通公司	(八)		-	-	7,426 36
		\$	-	-	\$ 20,392 100
固定資產採購					
遠鴻電信工程公司	(八)及附註十四	\$	410,552	1	\$ 451,634 1
遠鼎公司	(九)		376	-	8,044 -
其他	(十三)		778	-	- -
		\$	411,706	1	\$ 459,678 1
年 底					
其他流動資產					
應收代墊款					
遠致電信公司	(十一)	\$	147,777	16	\$ - -
意世界公司	(十)		-	-	100,566 13
新世紀資通公司	(八)及附註十四		-	-	130,019 16
		\$	147,777	16	\$ 230,585 29
預付款項					
遠銀國際租賃公司	(三)	\$	6,107	1	\$ 32,642 3
遠東百貨公司	(六)		1,172	-	1,013 -
遠鼎公司	(五)		1,067	-	1,255 -
遠東紡織公司	(四)		953	-	1,782 -
其他	(十三)		347	-	825 -
		\$	9,646	1	\$ 37,517 3
存出保證金					
遠銀國際租賃公司	(三)	\$	145,785	38	\$ 107,985 33
遠鼎公司	(五)		804	-	702 -
其他	(十三)		-	-	80 -
		\$	146,589	38	\$ 108,767 33
應付關係人款項					
遠鴻電信工程公司	(八)及附註十四	\$	362,588	58	\$ 494,504 80
新世紀資通公司	(二)		143,671	23	- -
AWS	(七)		68,876	11	58,437 10
AT&T	附註十四		35,206	6	64,898 10
其他	(十三)		9,550	2	3,776 -
		\$	619,891	100	\$ 621,615 100
其他流動負債					
應付代墊款					
新世紀資通公司	(八)及附註十四	\$	58,663	20	\$ - -

固定資產處分	售價	成本	未折減餘額	處分損益
九十年 意世界公司	\$ 1,494	\$ 1,686	\$ 1,494	\$ -
八十九年 意世界公司	3,127	3,440	3,127	-

- (一) 係本公司與關係人之營業收入主要包括銷貨收入與行動電話服務收入，交易條件與一般交易相同。
- (二) 係本公司與新世紀資通公司之銷貨收入及相互通信之接駁服務收入，接續費及帳務處理成本帳列行動電話服務成本。另本公司九十年代新世紀資通公司收取國際電話服務收入，帳列行動電話服務收入減項。
- (三) 係本公司向遠銀國際租賃公司承租台北市內湖區辦公大樓，內湖、台南及高雄交換機房，台中及新竹交換機房之土地及車輛等之租金與保證金。辦公大樓租期自八十九年二月至九十二年一月，內湖、台南及高雄交換機房租期自八十九年一月至九十二年十二月，台中交換機房之土地租期自八十九年五月至電信機房取得使用執照滿三年，新竹交換機房之土地租期自九十年三月一日起，至建物完工滿三年止。本公司與關係人間之租賃契約，其有關租金之決議及收取方法，和一般租賃交易相當。
- (四) 係本公司向遠東紡織公司承租台北縣板橋市仁愛段及亞東段、桃園縣中壢市遠東段、台北縣五股鄉及全省各區基地站之部分土地及建築物，租期自八十六年五月至一〇三年十一月。
- (五) 係本公司向遠鼎公司租賃遠企中心之部分樓層，租期自九十年十一月至九十一年十二月。
- (六) 係本公司於遠百企業公司、遠東百貨公司及遠東鴻利多公司設立專櫃銷售門號及手機等之代收代付款減除抽成獎金（帳列租金費用）後之應收款，自八十九年底起陸續解除合約，並撤除專櫃。
- (七) 本公司與AWS於八十六年一月簽訂技術及人力支援合約，提供與無線電訊設施興建及營運有關之技術，每年按該等人員實際發生之相關費用支付管理服務費。
- (八) 係本公司與新世紀資通公司共建各項電信管道及電信骨幹網路之應收付代墊工程款，委由遠鴻電信工程公司代為建構，並按協議之折帳比例分攤應收或應付代墊款項淨額暨提供新世紀資通公司工程規劃、發包、驗收及款項處理之服務收入。
- (九) 係本公司委託遠鼎公司興建零售店、各區交換機中心及基地台興建工程規劃服務費，按實際發生之服務工時計收。
- (十) 係本公司提供意世界公司營運管理服務之應收代墊款項及服務收入。
- (十一) 係本公司代遠致電信公司墊付籌備期間之相關支出所應收回之代墊款項。
- (十二) 係本公司委託遠傳電訊基金會進行電訊科技相關研究及教育訓練之費用。
- (十三) 與其他各關係人交易金額未超過本科目錄額之百分之五。

十三、質抵押資產

下列資產已提供作為本公司向中華電信公司租用線路保證金、金融機構融資及發行公司債之擔保品：

	十二月三十一日	
	九十年	八十九年
短期投資	\$ -	\$ 1,200
固定資產淨額	7,446,493	8,687,909
	\$ 7,446,493	\$ 8,689,109

十四、重大承諾事項及或有負債

截至九十年底止，本公司之承諾事項及或有負債如下：

- (一) 已訂約尚未驗收之購買固定資產款計約1,752,198仟元。
- (二) 預計未來五年承租土地、房屋及基地台用地等之租金支出如下：

年 度	金 額
九十一年	\$ 1,408,500
九十二年	1,089,144
九十三年	1,131,375
九十四年	1,175,256
九十五年	1,220,850

- (三) 本公司與新世紀資通公司簽訂電信管道及骨幹網路共同興建之備忘錄，約定雙方之共建範圍，並委由遠鴻電信工程公司代為建構。截至九十年底止，已訂約尚未驗收之工程價款為74,184仟元。
- (四) 本公司與AT&T於八十六年六月簽訂AT&T商標使用合約，依合約規定，倘若本公司當年度未減除商標使用費之營業活動現金流量減除資本支出後為負現金流量時，每年應支付1,000仟美元之商標使用費；若為正現金流量時，每年應按行動電話及網際網路服務收入淨額之百分之一支付商標使用費，上限為4,500仟美元。

十五、重大交易事項及轉投資相關資訊

- (一) 本公司之重大交易事項暨本公司及轉投資公司之轉投資相關資訊除下列事項外，並無其他應再揭露之事項。
1. 九十年底持有有價證券情形：附表一。
 2. 九十年度累積買進或賣出同一有價證券之金額達新台幣一億元或實收資本額百分之二十以上：附表二。
 3. 九十年度與關係人進、銷貨交易金額達新台幣一億元或實收資本額百分之二十以上者：附表三。
 4. 九十年底應收關係人款項達新台幣一億元或實收資本額百分之二十以上：附表四。
 5. 九十年度被投資公司名稱、所在地區、、等相關資訊：附表五。

(二) 衍生性金融商品相關資訊

本公司九十及八十九年度從事衍生性金融商品交易之目的，主要係為規避浮動利率計息負債之利率波動風險為目的。

1. 合約金額或名目本金金額及信用風險

九十及八十九年底，本公司尚未到期之利率交換合約列示如下：

九 十 年 十 二 月 三 十 一 日					
交易種類	名目本金	固定利率	市場利率	結算日	到期日
利率交換合約	\$2,000,000	6.085-6.2%	2.5%	三個月一次	九十一年五月二十一日至九十一年七月二日

八 十 九 年 十 二 月 三 十 一 日					
交易種類	名目本金	固定利率	市場利率	結算日	到期日
利率交換合約	\$2,000,000	6.085-6.2%	5.15%	三個月一次	九十一年五月二十一日至九十一年七月二日

本公司為規避淨負債浮動利率計息負債之利率波動風險而從事之利率交換合約，九十及八十九年度認列損失分別計43,442仟元及23,947仟元。

信用風險係交易對手到期無法按約定條件履約之風險。本公司交易對象皆為信用良好之銀行，預期不致產生重大信用風險。

2. 市場價格風險

本公司從事利率交換係為規避淨負債利率波動之風險，於結算日就當期應收取或給付之利息差額交割，因是市場價格風險並不重大。

3. 流動性風險、現金流量風險及未來現金需求之不確定性

本公司從事利率交換係為規避現金流量風險為目的，訂定之利率交換合約係約定以淨額交割，預期現金需求金額並不重大，本公司之營運資金足以支應，故亦無重大之額外現金需求。

4. 持有衍生性金融商品之種類、目的及達成該目的之策略

本公司之衍生性金融商品均因非交易目的而持有，訂定利率交換合約主要係為規避淨負債利率波動之風險。本公司之避險策略係以達成能夠規避現金流量風險為目的。本公司以固定利率交換合約作為避險工具，並作定期評估。

5. 金融商品之公平價值

	十二月三十一日			
	九十年		八十九年	
	帳面價值	公平價值	帳面價值	公平價值
非衍生性金融商品				
資 產				
現金及約當現金	\$ 2,807,799	\$ 2,807,799	\$ 2,048,270	\$ 2,048,270
短期投資	-	-	34,800	37,830
應收帳款－淨額	4,114,428	4,114,428	6,885,380	6,885,380
長期股權投資	1,078,952	1,078,952	82,191	82,191
存出保證金	384,436	384,436	322,666	322,666
負 債				
應付票據	\$ 28,573	\$ 28,573	\$ 33,989	\$ 33,989
應付帳款	504,159	504,159	862,076	862,076
應付關係人款項	619,891	619,891	621,615	621,615
應付設備工程款	1,417,422	1,417,422	1,427,213	1,427,213
應付公司債（含一年內到期）	2,200,000	2,200,000	2,200,000	2,200,000
長期借款（含一年內到期）	8,333,620	8,333,620	6,437,678	6,437,678
存入保證金	2,966,635	2,966,635	4,125,125	4,125,125
衍生性金融商品				
利率交換合約	-	(41,247)	-	(27,504)

本公司估計金融商品公平價值所使用之方法及假設如下：

- (1) 短期金融商品以其在資產負債表上之帳面價值估計其公平價值，因為此類商品之到期日甚近，其帳面價值應屬估計公平市價之合理基礎。此方法應用於現金及約當現金、應收帳款、應付票據、應付帳款、應付關係人款項、應付費用及應付設備工程款。
- (2) 短期投資及長期股權投資如有市場價格可循時，則以市場價格為公平價值。長期股權投資若無市場價格可供參考時，則依被投資公司按持股比例計價之股權淨值估計公平價值。
- (3) 應付公司債及長期借款係以市場價格為公平價值。若無市場價格可供參考時，則以其預期現金流量之折現值估計公平價值。折現率則以本公司所能獲得類似條件（相近之到期日）之長期借款利率為準。
- (4) 存出保證金及存入保證金係預估未來收現價值與帳面價值相當，因是以帳面價值為公平價值。
- (5) 衍生性金融商品係以銀行所提供之路透社報價系統所顯示之市價評估資料作為計算之依據。

十六、部門別財務資訊

(一) 產業別財務資訊

本公司業務為行動電話及網際網路服務業務經營，係單一產業。

(二) 地區別財務資訊

本公司無國外營業部門。

(三) 外銷銷貨資訊

本公司無外銷銷貨收入。

(四) 重要客戶資訊

公 司	九十年度		八十九年度	
	金 額	佔營業收入 淨額%	金 額	佔營業收入 淨額%
甲	\$ 7,781,605	23	\$ 6,320,424	20

附表一

持有有價證券情形

民國九十年十二月三十一日

單位：除另予註明者外，餘係新台幣仟元

持有之公司	有價證券種類	有價證券名稱	有價證券發行人與本公司之關係	帳列科目	年 底			
					股數(仟股)	帳面金額	持股比例(%)	市價
遠傳電信股份有限公司	股票	E. World (Holdings) Ltd.	按權益法計價之被投資公司	長期股權投資	1,330	\$ 25,183	19	\$ 25,183 (註一)
	股票	遠致電信股份有限公司	按權益法計價之被投資公司	長期股權投資	120,000	1,053,769	100	1,053,769 (註二)

註一：本公司於辦理決算時，未能取得該公司同年度之財務報表，因是於次一年度認列投資損益，故本年度係按該公司八十九年度經會計師查核之財務報表計算。

註二：按該公司九十年年度經會計師查核之財務報表計算。

附表二

累積買進或賣出同一有價證券之金額達新台幣一億元或實收資本額百分之二十以上者

民國九十年度

單位：除另予註明者外，餘係新台幣仟元

有價證券名稱	年初		買入		賣出		按權益法計價之增(減)金額	年底		處分損益
	股數或單位數	金額	股數(仟股)	金額	股數或單位數	金額		股數(仟股)	金額	
遠致電信股份有限公司	-	\$ -	120,000	\$ 1,200,000	-	\$ -	(\$ 146,231)	120,000	\$ 1,053,769	\$ -

附表三

與關係人進、銷貨交易金額達新台幣一億元或實收資本額百分之二十以上者

民國九十年度

單位：新台幣仟元

交易人名稱	與交易人之關係	交易情形				交易條件與一般交易不同之情形及原因		應收(付)帳款	
		進(銷)貨	金額	佔總進(銷)比率	授信期間	單價	授信期間	餘額	佔總額比率
新世紀資通股份有限公司	董事長相同	營業收入	\$ 195,549	-	30天	-	-	(\$ 143,671)	23%

註：本公司代新世紀資通公司收取國際電話服務收入，帳列行動電話服務收入減項。

附表四

應收關係人款項達新台幣一億元或實收資本額百分之二十以上者

民國九十年十二月三十一日

單位：新台幣仟元

帳列應收款項 之公司	交易對象	關係	應收關係人 款項餘額(註)	週轉率	逾期應收關係人款項		應收關係人款項 期後收回金額	提列備抵 呆帳金額
					金額	處理方式		
遠傳電信 股份有限公司	遠致電信 股份有限公司	按權益法計價 之被投資公司	\$ 147,777	-	\$ -	-	\$ -	\$ -

註：係應收代墊款，帳列其他流動資產項下。

附表五

被投資公司名稱、所住地區、等相關資訊

民國九十年底

單位：除另予註明者外，餘係新台幣仟元

投資公司 名稱	被投資公司 名稱	所在地區	主要營業 項目	原始投資金額		期末持有			被投資公司 本期損失	本公司認列 之投資損失	備註
				本期期末	上期期末	股數(仟股)	比率(%)	帳面金額			
遠傳電信 股份有限 公司	E. World (Holdings) Ltd.	英屬蓋曼 群島	轉投資業務	\$ 41,095	\$ 82,191	1,330	19	\$ 25,183	\$ 104,293	\$ 19,816	註一及三
	遠致電信股份 有限公司	台灣	無線通信及 電信器材批 發與零售	1,200,000	-	120,000	100	1,053,769	146,231	146,231	註二

註一：係本公司按權益法計價之被投資公司。

註二：子公司。

註三：本公司辦理決算時，未能及時取得被投資公司同年度之財務報表，因是於次一年度認列投資損益，本年度係按該公司八十九年度經會計師查核之財務報表認列。

五 九十年度經會計師查核簽證之母子公司合併財務報表

不適用

六 財務狀況及經營結果之檢討與分析

(一) 重大資本支出及其資金來源之檢討與分析：

(1) 重大資本支出之運用情形及資金來源：

單位：新台幣仟元

計畫項目	實際或預期 之資金來源	實際或預期 完工日期	所需資金 總額	實際或預定資金運用情形				
				88年度	89年度	90年度	91年度	92年度
擴充營運設備	自有資金及 銀行貸款	民國92年	58,310,184	10,657,463	15,689,331	11,963,390	10,000,000	10,000,000

(2) 預計可能產生效益：

1. 預計可達之銷售值及毛利

年度	項目	銷售值	毛利
91	擴充營運設備	43,000,000	25,000,000
92	擴充營運設備	50,000,000	29,000,000

(二) 流動性分析

(1) 最近二年度流動性分析

項目	年度			增(減)比例
	90年度	89年度		
現金流量比率(%)	146.01	45.99		217.48
現金流量允當比率(%)	38.38	18.17		111.23
現金再投資比率(%)	23.87	9.25		158.05

增減比率變動說明：

- 現金流量比率上升，主要係九十年度營業規模持續擴大，營業收入增加，且積極處理應收帳款，另減少搭配手機之促銷案，相關手機補貼款減少，故來自營業活動之現金淨流入增加所致。
- 現金流量允當比率上升，主要係九十年度行動電話業務持續成長，營業收入持續增加，故來自營業活動之現金淨流入增加所致。
- 現金再投資比率上升，主要係九十年度營業活動之現金淨流入增加，且相關基地台等投資建設支出漸趨穩定所致。

(2) 未來一年現金流動性分析

單位：新台幣仟元

年初現金 及約當現金 餘額(1)	預計全年來自營業 活動淨現金及約當 現金流量(2)	預計全年現金 及約當現金 流出量(3)	預計現金及約當 現金剩餘(不足) 數額(1)+(2)-(3)	預計現金及約當現金 不足額之補救措施	
				投資計畫	理財計畫
2,807,799	10,762,028	12,995,845	573,982	-	-

(三) 經營結果分析

(1) 經營結果比較分析

單位：新台幣仟元

	九十年度		八十九年度		增減 金額	變動比例 (%)
	小計	合計	小計	合計		
營業收入		\$ 34,544,355		\$ 32,180,516	\$ 2,363,839	7
營業成本及費用		27,958,113		28,241,421	(283,308)	(1)
營業淨利		6,586,242		3,939,095	2,647,147	67
營業外收入						
兌換淨益	\$ 42,421		\$ -		42,421	100
存貨市價回升利益	34,178		-		34,178	100
利息收入	27,290		29,088		(1,798)	(6)
閒置資產跌價之損失轉回	68,100		106,750		(38,650)	(36)
其 他	115,164		79,185		35,979	45
		287,153		215,023	72,130	34
營業外支出						
利息支出	239,401		130,082		109,319	84
按權益法認列投資損失	166,047		-		166,047	100
兌換淨損	-		39,206		(39,206)	(100)
存貨跌價損失	-		45,931		(45,931)	(100)
其 他	78,217		16,313		61,904	379
		483,665		231,532	252,133	109
稅前利益		6,389,730		3,922,586	2,467,144	63
所得稅利益		269,554		117,082	152,472	130
純 益		\$ 6,659,284		\$ 4,039,668	\$ 2,619,616	65

增減比例變動分析說明：

- 九十年度行動電話業務呈穩定成長，且有效控管相關支出減少搭配手機銷售之手機補貼款等行銷費用，致使營業淨利較八十九年度大幅成長。
- 兌換淨益增加，主要係基於美金持續升值，故選擇以低成本之庫存美金償還外幣債務，導致兌換利益增加所致。

3. 存貨市價回升利益增加，主要係搭配手機之促銷專案減少導致手機庫存減少，經年底市價評估之淨變現價格回升所致。
4. 營業外收入之其他收入增加，主要係以前年度提列之研究發展支出，因並未實際發生，而於九十年度予以轉回所致。
5. 利息支出增加，主要係八十九年度現金增資款使用完畢，為持續擴建基地台及網路建設，導致九十年度借款水準增加所致。
6. 按權益法認列之投資損失增加，主要係按權益法認列被投資公司E. World (Holdings) Ltd.及遠致電信股份有限公司之投資損失所致。
7. 所得稅利益增加，主要係適用促進產業升級條例之五年免稅，致課稅所得減少及申請機器設備研究發展費用、人才培訓費用、導入電子化支出之投資抵減增加所致。

(2) 營業毛利變動分析：不適用。

七 最近二年度之財務預測及其達成情形

單位：新臺幣仟元

項目	90年度預測 (經簽證會計師核閱)		90年度業經會計師 簽證之報表			91年度預測 (經簽證會計師 核閱)
	原預測	更新金額	達成數額	達成百分比 (%)-原預測	達成百分比 (%)-更新後	
營業收入	44,007,275	34,523,080	34,544,355	78.5	100.06	37,500,000
營業成本	20,843,295	15,956,873	15,723,129	75.43	98.54	17,798,121
營業毛利	23,163,980	18,566,207	18,821,226	81.25	101.37	19,701,879
營業費用	13,929,165	12,260,166	12,234,984	87.84	99.79	11,613,978
營業損益	9,234,815	6,306,041	6,586,242	71.32	104.44	8,087,901
營業外收入	173,956	272,325	287,153	165.07	105.44	21,126
營業外支出	830,287	356,202	483,665	58.25	135.78	376,142
本期稅前損益	8,578,484	6,222,164	6,389,730	74.49	102.69	7,732,885
本期稅後損益	7,473,484	6,492,164	6,659,284	89.11	102.57	7,100,000

修正主要原因

1. 營業收入

基於語音服務市場逐漸飽和，且2.5G行動通訊市場成長較預期遞延，客戶成長數較預期稍緩，更新後之有效客戶數為3,682仟戶，較原預測下降。又因每人平均通話分鐘數因市場景氣衰退而下降，故更新後之服務收入較原預測下降。預計91年每人平均通話分鐘數將隨市場景氣恢復而上揚。

2. 營業成本

基於中華電信調降接續費及更新後有效客戶數與通話量較原預測少，故營業成本較原預測減少。

3. 營業費用

本公司預期電信市場漸趨成熟飽和，且2.5G行動通訊市場成長較預期遞延，故調整行銷策略，降低手機補貼款、廣告費、及佣金支出等，並採取嚴格費用控管政策，更新後營業費用較原預測減少1,668,999仟元。

差異原因

本公司90年度營業收入、營業毛利、營業損益及稅前損益達成率分別為 100.06%、101.37%、104.44%及 102.69%。營業收入原則上與更新後預測相同。營業毛利方面，因手機及配件之銷售成本較預測數下降，故營業毛利達成率較營業收入為高。營業利益方面，因擷節各項開支，故營業利益達成率較預測為高。營業外支出方面，因認列遠致電信投資損益，故營業外支出較預測數為高。

陸

特別記載事項

- 一 關係企業相關資料
- 二 內部控制制度執行情況
- 三 董事或監察人相關事項
- 四 私募有價證券辦理情形
- 五 子公司持有或處分本公司股票
- 六 其他必要補充說明事項
- 七 重大影響事項



FAREASTONE

一 關係企業相關資料

(一) 關係企業合併營業報告書 (日期：90年12月31日)

(1) 關係企業組織圖



(2) 各關係企業基本資料

單位：新台幣仟元

企業名稱	設立日期	地址	實收資本額	主要營業或生產項目
遠傳電信股份有限公司	86/4/11	台北市敦化南路二段207號28樓	\$18,900,000	行動電話通訊服務
遠致電信股份有限公司	90/12/5	台北市敦化南路二段207號28樓	1,200,000	第三代行動電話通訊服務

(3) 依公司法第三百六十九條之三規定有控制與從屬關係者：無

(4) 整體關係企業經營業務所涵蓋之行業：

本公司與本公司之關係企業所經營之業務為行動電話通訊服務及網際網路服務。

(5) 各關係企業董事、監察人及總經理資料

單位：新台幣仟元；股；%

企業名稱	職稱	姓名或代表人	持有股份	
			股數	持股比例
遠傳電信股份有限公司	董事長	遠鼎投資股份有限公司 徐旭東	945,070,970	50.00%
	副董事長	遠鼎投資股份有限公司 楊明德	945,070,970	50.00%
	董事	遠鼎投資股份有限公司 李冠軍	945,070,970	50.00%
	董事	遠鼎投資股份有限公司 徐旭平	945,070,970	50.00%
	董事	李炳耀	259,200	-
	董事	台通投資股份有限公司 喬丹·羅德瑞克	196,517,700	10.40%
	董事	台通投資股份有限公司 盧逸仕	196,517,700	10.40%
	董事	交通銀行股份有限公司 黃興來(註)	54,986,854	2.91%
	董事	中華開發工業銀行股份有限公司 林軍	128,669,300	6.81%
	監察人	遠銀國際租賃股份有限公司 洪信德	21,008,142	1.11%
	監察人	台勤投資股份有限公司 森久保幸生	1,350	-
	監察人	裕利投資股份有限公司 王仲淳	1,455	-
	總經理	歐康年	148,606	0.01%
遠致電信股份有限公司	董事長	遠傳電信股份有限公司 徐旭東	120,000,000	100.00%
	董事	遠傳電信股份有限公司 楊明德	120,000,000	100.00%
	董事	遠傳電信股份有限公司 李冠軍	120,000,000	100.00%
	董事	遠傳電信股份有限公司 喬丹·羅德瑞克	120,000,000	100.00%
	監察人	遠傳電信股份有限公司 徐旭平	120,000,000	100.00%

註：交通銀行股份有限公司於91.03.04來函表示改派呂丹虹小姐為董事代表人。

(6) 各關係企業營運概況

單位：除另予註明者外，為新台幣仟元

企業名稱	資本額	資產總值	負債總額	淨值	營業收入	營業利益 (損失)	本期純益 (純損)	每股盈餘 (虧損)(元)
遠傳電信 股份有限 公司	\$ 18,900,000	\$ 52,810,577	\$ 20,526,965	\$ 32,283,612	\$ 34,544,355	\$ 6,586,242	\$ 6,659,284	\$ 3.52
遠致電信 股份有限 公司	1,200,000	1,201,706	147,937	1,053,769	-	(147,677)	(146,231)	(1.22)

(二) 關係報告書

(1) 遠傳電信股份有限公司關係報告書會計師查核報告書

受文者：遠傳電信股份有限公司

主 旨：就 貴公司民國九十年度關係報告書相關資訊無重大不符之聲明書表示意見。

說 明：

- 一、貴公司於民國九十一年二月十一日編製之民國九十年度之關係報告書，經 貴公司聲明係依「關係企業合併營業報告書關係企業合併財務報表及關係報告書編製準則」編製，且所揭露資訊與上開期間之財務報告附註所揭露之相關資訊無重大不符，聲明書如附件。
- 二、本會計師已就 貴公司編製之關係報告書，依據「關係企業合併營業報告書關係企業合併財務報表及關係報告書編製準則」，並與 貴公司民國九十年度之財務報告附註加以比較，尚未發現上述聲明有重大不符之處。

勤業會計師事務所

會計師 陳 清 祥



會計師 魏 永 篤



(2) 遠傳電信股份有限公司關係報告書聲明書

本公司九十年度之關係報告書，係依「關係企業合併營業報告書關係企業合併財務報表及關係報告書編製準則」編製，且所揭露資訊與上開期間之財務報告附註所揭露之相關資訊無重大不符。

特此聲明

遠傳電信股份有限公司



負責人：徐旭東



中 華 民 國 九 十 一 年 二 月 十 一 日

(3) 從屬公司與控制公司間之關係概況

單位：股；%

民國九十年十二月三十一日						
控制公司名稱	控制原因	控制公司之持股與設質情形			控制公司派員擔任董事、監察人或經理人情形	
		持有股數	持股比例	設質股數	職稱	姓名
遠鼎投資股份有限公司	持有本公司有表決權之股份超過已發行有表決權之股份總數半數	945,070,970	50.00%	-	董事長	徐旭東
					副董事長	楊明德
					董事	李冠軍
					董事	徐旭平
遠東紡織股份有限公司（遠東紡織公司）	間接控制本公司之人事財務或業務經營	-	-	-		

(4) 進、銷貨交易情形：無

(5) 財產交易情形：無

(6) 資金融通情形：無

(7) 背書保證情形：無

(8) 資產租賃情形

民國九十年度

單位：新臺幣仟元

交易類型 (出租或 承租)	標的物 名稱	座落地點	租賃 期間	租賃 性質	租金決定 依據	收取 (支付) 方法	與一般租 金水準之 比較情形	本期租金 總額及 收付情形	其他 約定 事項
遠東紡織公司									
承租	基地台-1355	桃園縣觀音鄉 中山路一段252號	86.06.15- 101.06.15	營業	同一般租賃	匯款	相同	\$ 302	無
承租	基地台-1100	台北縣五股鄉成泰路 一段95號	86.07.15- 101.07.15	營業	同一般租賃	匯款	相同	537	無
承租	基地台-1522	新竹縣新埔鎮文山里 土地公埔180號	86.07.15- 101.07.15	營業	同一般租賃	匯款	相同	225	無
承租	基地台-1200	桃園縣中壢市遠東路 81巷1號及3號	86.11.15- 101.11.15	營業	同一般租賃	匯款	相同	383	無
承租	基地台-1637	花蓮市美工路民心段 建216地號	87.11.15- 102.11.15	營業	同一般租賃	匯款	相同	187	無
承租	基地台-5341、 5841	桃園縣觀音鄉觀音 工業區經建六路3號	88.11.15- 103.11.15	營業	同一般租賃	匯款	相同	184	無
承租	鐵塔存放倉庫	花蓮市美工路20號	90.04.23- 91.04.30	營業	同一般租賃	匯款	相同	854	無
承租	板橋辦公室	台北縣板橋市四川路 一段334號	86.05.01- 98.08.31	營業	同一般租賃	匯款	相同	45,242	無
承租	五股交換機 中心	台北縣五股鄉成泰路 一段99號3樓	87.08.01- 92.07.31	營業	同一般租賃	匯款	相同	1,421	無
承租	內壢交換機 中心	桃園縣中壢市內壢遠 東路80號	86.05.01- 91.04.30	營業	同一般租賃	匯款	相同	2,312	無
承租	基地台-1588	新竹縣湖口復興路 266巷2號	89.11.15- 94.11.14	營業	同一般租賃	匯款	相同	181	無
承租	基地台-1722	宜蘭縣礁溪鄉玉石段 100地號	87.02.15- 102.02.14	營業	同一般租賃	匯款	相同	426	無
合 計								\$52,254	

二 内部控制制度執行狀況

内部控制聲明書

日期：91年4月26日

本公司民國90年1月1日至90年12月31日之内部控制制度，依據自行評估的結果，謹聲明如下：

壹：本公司確知建立、實施和維護内部控制制度係本公司董事會及管理階層之責任，本公司業已建立此一制度。其目的係在對營運之效果及效率（含獲利、績效及保障資產安全等）、財務報導之可靠性及相關法令之遵循等目標的達成，提供合理的確保。

貳：内部控制制度有其先天限制，不論設計如何完善，有效之内部控制制度亦僅能對上述三項目標之達成提供合理的確保；而且，由於環境、情況之改變，内部控制制度之有效性可能隨之改變。惟本公司之内部控制制度設有自我監督之機能，缺失一經辨認，本公司即採取更正之行動。

參：本公司係依據財政部證券暨期貨管理委員會訂頒「公開發行公司建立内部控制制度實施要點」（以下簡稱「實施要點」）規定之内部控制有效性之判斷項目，判斷内部控制制度之設計及執行是否有效。該「實施要點」所採用之内部控制判斷項目，係為依管理控制之過程，將内部控制劃分為五個組成要素：1.控制環境，2.風險評估，3.控制作業，4.資訊及溝通，及5.監督。每個組成要素又包括若干項目。前述項目請參見「實施要點」之規定。

肆：本公司業已採用上述内部控制判斷項目，評估内部控制制度設計及執行的有效性。

伍：本公司基於前項評估結果，認為本公司上開期間之内部控制制度，包括與營運之效果及效率、財務報導之可靠性及相關法令之遵循有關的内部控制等之設計及執行係屬有效，期能合理確保上述目標之達成。

陸：本聲明書將成為本公司年報及公開說明書之主要內容，並對外公開。上述公開之內容如有虛偽、隱匿等不法情事，將涉及證券交易法第二十條、第三十二條、第一百七十一條及第一百七十四條等之法律責任。

柒：本聲明書業經本公司民國91年4月9日董事會通過，出席董事八人中，無人持反對意見，餘均同意本聲明書之內容，併此聲明。

遠傳電信股份有限公司

董事長：徐旭東



總經理：歐康年



三 董事或監察人相關資料

董事或監察人對董事會通過重要決議有不同意見

1. 遠傳電信股份有限公司第二屆第十七次董事會議 (召開日期：2001/12/20)

臨時動議案：核准有關本公司轉投資設立遠致公司，參與第三代行動通信業務特許執照競標事宜。

決議：七名董事無異議通過由本公司轉投資設立遠致公司，參與第三代行動通信業務特許執照競標。二名董事，即Jordan Roderick先生 (委託Robert Lewis先生代為出席) 及Robert Lewis先生，因AWS就其於遠致公司管理權限之特定條款尚未與本公司其他股東達成共識，異議反對。

2. 遠傳電信股份有限公司第二屆第十八次董事會議 (召開日期：2002/2/26)

討論案 (一)：有關投資「遠致電信股份有限公司」及配合未來業務擴展與國內區域性電信業者整合電信業務案。

決議：七名出席董事無異議通過。

(二位董事異議反對。異議董事為Jordan Roderick先生及Robert Lewis先生。但二位異議董事亦表示，立場上並不反對本公司從事第三代行動通信業務，亦不反對本公司基於未來業務擴展需要與國內區域性電信業者進行相關業務之整合。因AWS尚未與主要股東就遠致公司之管理權限達成共識，故而對本項提案表示反對。)

3. 遠傳電信股份有限公司第二屆第十九次董事會議 (召開日期：2002/3/8)

討論案 (一)：有關投資認購遠致電信股份有限公司新股，及授權董事長得在新台幣二十億七千四百萬元之額度內，視需要全權決定借貸資金予遠致公司案。

決議：董事七名無異議通過，其餘二名董事，即Jordan Roderick先生 (委託楊明德先生代為出席) 及Robert Lewis先生 (委託李炳耀先生代為出席)，對本提案表示棄權。棄權之董事以書面表示，希望AWS與主要股東間盡快就有關設立及投資遠致電信公司之爭議達成共識。但因投票反對本提案對本公司並無利益，故對本提案表示棄權。

註：本公司董事共九人，上述三次會議全體董事均有出席。

四 私募有價證券辦理情形

無

五 子公司持有或處分本公司股票

無

六 其他必要補充說明事項

無

七 重大影響事項

無

榮獲2002 GSM Association Award 最佳企業應用服務大獎



台塑運輸、德記洋行、伍崧捷運等知名企業
運用「遠傳車迅速」提昇營運績效

- | | |
|---------|---|
| 2000年2月 | 遠傳以創新USSD簡訊技術，籌募台灣921大地震捐款，
獲得GSM協會頒發「全球最佳社區服務獎」 |
| 2002年2月 | 遠傳創新推出的「車迅速」服務，在法國坎城擊敗芬蘭Sonera
澳洲Telstra以及英國O2等世界知名電信業者，
獲得GSM協會頒發「全球最佳企業應用服務獎」 |

遠傳電信股份有限公司
台北市106敦化南路二段207號28樓
Far EastOne Telecommunications Co., Ltd.
28F, 207, Tun Hwa S. Road, Sec. 2, Taipei, Taiwan
Tel 886 2 8793 5000
Fax 886 2 8793 5198
[http //www.fetnet.net](http://www.fetnet.net)
[//www.fareastone.com.tw](http://www.fareastone.com.tw)

公司印鑑



公司負責人簽章

