

目錄

壹 致股東報告書	4
貳 公司概況	
一、公司簡介	7
二、公司組織	8
三、股本及股份	14
四、公司債辦理情形	18
五、特別股辦理情形	20
六、海外存託憑證辦理情形	20
七、員工認股權憑證辦理情形	20
八、併購或受讓他公司股份發行新股辦理情形	20
參 營運概況	
一、業務內容	22
二、市場及產銷概況	26
三、從業員工資料	30
四、環保支出資訊	30
五、勞資關係	31
六、重要契約	32
七、訴訟或非訟事件	34
八、取得或處分資產	35
肆 資金運用計畫執行情形	
計畫內容及執行情形	37
伍 財務概況	
一、最近五年度簡明財務資料	39
二、最近五年度財務分析	40
三、監察人查核91年度決算表冊報告書	42
四、會計師查核報告書、財務報表及附註或附表	43
五、91年度會計師查核簽證之母子公司合併財務報表	71
六、公司及其關係企業之財務狀況及影響	99
七、最近二年度財務預測達成情形	99
陸 財務狀況及經營結果之檢討分析與風險管理	
一、財務狀況	102
二、經營結果	102
三、現金流量	103
四、重大資本支出及其資金來源之檢討與分析	104
五、最近年度轉投資政策、其獲利或虧損之主要原因、 改善計畫及未來一年度投資計畫	104
六、風險管理分析評估	104
七、其他重要事項	107
柒 特別記載事項	
一、關係企業相關資料	109
二、内部控制制度執行狀況	114
三、董事或監察人相關資料	115
四、上市（櫃）公司治理運作情形及其改善計畫或因應措施	116
五、私募有價證券辦理情形	118
六、子公司持有或處分本公司股票	118
七、股東會及董事會之重要決議	118
八、公司及內部人員違反內控之情況及改善情形	120
九、其他必要補充說明事項	120

發言人：公共關係部協理 藍綺萍

電話：(02)8793-5689

e-mail：PR@fareastone.com.tw

代理發言人：財務暨行政管理事業部副總經理 李彬

電話：(02)8793-5000

e-mail：IR@fareastone.com.tw

總公司：台北市敦化南路二段207號28樓

電話：(02) 8793-5000

傳真：(02) 8793-5198

公司網址：www.fetnet.net

www.fareastone.com.tw

股票過戶機構：亞東證券股份有限公司

地址：台北市重慶南路一段86號3樓

電話：(02)2361-8608

網址：www.osc.com.tw

財務簽證會計師：陳清祥、魏永篤

會計師事務所：勤業會計師事務所

地址：臺北市民生東路三段156號12樓

電話：(02)2545-9988

網址：www.deloitte.com

海外有價證券掛牌買賣之交易場所名稱：盧森堡證券交易所

海外有價證券資訊查詢之網址：www.bourse.lu



壹 致股東報告書

各位股東：您好！

在台灣整體經濟景氣循環停滯及行動通訊市場競爭日益劇烈之衝擊下，遠傳電信去年度的營運表現仍然亮麗，市場地位亦比前年更居強勢。

遠傳2002年度服務總營收為新台幣328.45億元，較2001年成長3.42%；稅後淨利為新台幣78.08億元，較2001年成長17.26%。此外，遠傳2002年在行動數據服務營收較2001年成長66%，佔2002年總服務營收比例高達5%，台灣行動業者平均值僅3%，為業界翹楚。這些傲人的成績反映出遠傳致力創造穩定成長之營收來源，以及在提升營運效能上發揮實效。

2002 年營運成果

良好的品牌形象是贏得客戶信賴的利基，自開台營運以來，遠傳即定期舉辦市場調查來檢視

- ▶ 品牌知名度與好感度。根據2002年市調結果指出：遠傳未經提示之知名度(unaided awareness)已達73%，經提示後之知名度近100%，足證遠傳長期致力於提供優質通訊及貼心服務，已獲客戶之肯定。

六月正式推出「Super i-style 超級拇指族行動網」服務，提供客戶12大類、300多項GPRS

- ▶ 行動數據服務內容。短短七個月，吸引超過13萬用戶上網註冊使用。同年十二月，與日本手機大廠Sharp公司獨家合作推出內建MMS多媒體影音服務、3D JAVA遊戲、數位照相機等全功能之GX i-98中文彩屏手機，獲得市場熱烈迴響，引領台灣行動多媒體影音服務潮流。

深耕企業客戶服務市場，成功地協助台灣積體電路公司、惠普科技、花旗銀行、寶僑公司、

- ▶ 陽明海運及國泰人壽等超過50家標竿企業進行企業M化。2002年2月，遠傳創新發展之「遠傳車訊速」企業解決方案榮獲GSM協會頒發之最佳企業應用服務大獎。與2001年相較，2002年企業用戶服務營收呈倍數成長。

持續擴展服務網絡，強化遠傳和特約服務中心之合作關係。2002年全省直營門市和遠傳

- ▶ V@SS特約服務中心據點較2001年增加38%，並全面推展通路服務電子化，加強線上溝通解決方案機制，提供客戶更便捷的定點完全服務，一次滿足客戶的服務需求。

追求更高的客戶滿意度一直是遠傳重要的服務指標，根據2002年市調報告顯示，客戶對於

- ▶ 遠傳門市的服務品質、帳單內容格式以及帳單正確度等三項，均感到非常滿意，給予相當高的評價。

遠傳傑出的營運表現歸功於全力追求卓越營運(operational excellence)，2002年的營運費用較2001年減少19%，而核心網路營運效能則增加20%，不但達到有效控制成本之目標，同時還提高了整體營運效率及效能。

遠傳穩健的表現已獲得國際金融市場的肯定，去年二月，美國標準普爾給予遠傳長期投資評等「BBB-」之評等，去年底中華信用評等公司在「長期」發行人評等，也給予遠傳代表「具有強的履行財務承諾能力」投資等級的tw A+評等。今年初，遠傳亦成為第一家在歐洲盧森堡正式掛牌之台灣行動通訊服務業者，成功發行美金壹億壹仟伍百萬元之歐洲可轉換公司債。

未來定位與願景

前瞻未來，可以預見台灣行動通訊市場在3G新進業者加入後，價格戰將趨白熱化。迎向未來嚴峻的挑戰，我們相信在既有之致勝利基下繼續衝刺，市場之領導地位將歷久彌堅。

我們將持續樹立卓越的品牌形象、創造獨特之產品服務、開發精進的通路管理系統、提供優良的客戶服務以及近乎完美的網路通訊品質。而今年三月遠傳首創推出之「精彩Br@vø」新世代行動影音多媒體服務，為遠傳邁向第三代行動通訊服務之重要里程碑。

從客戶的使用行為可以發現，客戶重視的是服務內容，而非系統後端的技術。因此，我們針對不同族群之需求，量身設計多種「精彩Br@vø」新世代行動影音多媒體服務方案，提供客戶超值多元的語音、行動數據及影音多媒體服務內容，讓客戶輕鬆享受精彩的行動生活。

今年三月，遠傳推出新企業識別標誌，更突顯遠傳之創新突破、快速機動、國際宏觀以及引領潮流等企業文化特質。邁向行動通訊新紀元，遠傳的菁英團隊將秉持這些企業文化特質推動台灣行動通訊發展，持續創新與成長。

遠傳致力成為行動通訊服務用戶的首選，藉由持續創新的環境深入社區，創造最大的股東利益、客戶忠誠度及員工滿意度，以實現「生活有遠傳，溝通無距離，人生更豐富」之企業願景。

董事長

總經理

徐旭東



貳 公司概況



一、公司簡介

二、公司組織

三、股份及股本

四、公司債辦理情形

五、特別股辦理情形

六、海外存託憑證辦理情形

七、員工認股權憑證辦理情形

八、併購或受讓他公司股份發行新股辦理情形

7

公司概況

一、公司簡介

(一) 設立日期：本公司於八十六年四月十一日奉經濟部核准設立，於八十七年一月二十日起正式營運

(二) 公司沿革：

- 1998年 1月 全球第一個建構GSM900/1800整合式超級單網雙頻行動通訊網
- 1998年11月 推出遠傳易付卡，首月客戶數突破20萬，成為台灣預付卡領導品牌
- 1999年 3月 實際有效客戶數突破百萬，獲Global Mobile雜誌評為全球最快突破百萬用戶之GSM電信服務業者
- 1999年 7月 採用USSD技術，率先推出「聲色玩家」【鈴聲點唱、影像自選、看圖辨人】
- 2000年 2月 921震災貢獻卓著，獲頒GSM協會「最佳社區服務獎」
- 2000年 7月 進軍企業用戶，推出固網及行動電話整合服務MVPN，開創企業M化之先河
- 2000年10月 有效客戶數突破三百萬
- 2000年11月 連續三屆蟬聯電信總局「客戶滿意度」第一之A+級評鑑
- 2001年 4月 台灣首推「MioD企業行動資訊隨選」服務，協助企業資料庫行動化
- 2001年 6月 跨足行動媒體，首創「258*免費包打聽」
- 2001年12月 正式於台灣櫃臺買賣中心掛牌上櫃，證券代碼 4904
- 2002年 2月 子公司遠致電信標獲台灣第三代 (3G) 行動電話執照
- 2002年 2月 「遠傳車訊速」從世界知名環伺業者勝出，榮獲「2002年GSM協會最佳企業應用服務大獎」
- 2002年 3月 與IBM攜手推出全球第一個GSM/GPRS開放式服務平台(Common Service Platform)
- 2002年 3月 有效客戶突破4百萬
- 2002年 6月 推出「Super i-style 超級拇指族行動網」服務
- 2002年 8月 與亞東醫院及亞東技術學院成功研發國內第一套GPRS行動緊急醫療救援系統
- 2002年12月 與日本 Sharp 合作開發Sharp GX-i98中文手機，同時並推出「MMS影音訊息」及「爪哇寶庫」Java手機遊戲服務，此為國內第一款內建相機、Java遊戲 / 應用程式下載功能、MMS影音訊息功能之摺疊式彩色手機
- 2003年 1月 領先業界推出 543「說」簡訊服務，利用最新的國語自動語音辨識技術，透過系統將客戶的語音錄音自動轉換成文字簡訊，發送到客戶指定的手機號碼
- 2003年 3月 全新整合應用MMS,MPS, JAVA等先進技術，首創推出「精彩Br@vo」新世代行動多媒體服務方案，啟動客戶精彩行動生活

(三) 公司辦理購併情形：無

(四) 董事、監察人或持股超過百分之十之大股東股權大量移轉或更換：

2003年3月18日 中華開發工業銀行股份有限公司請辭董事職務

(五) 經營權之改變：無

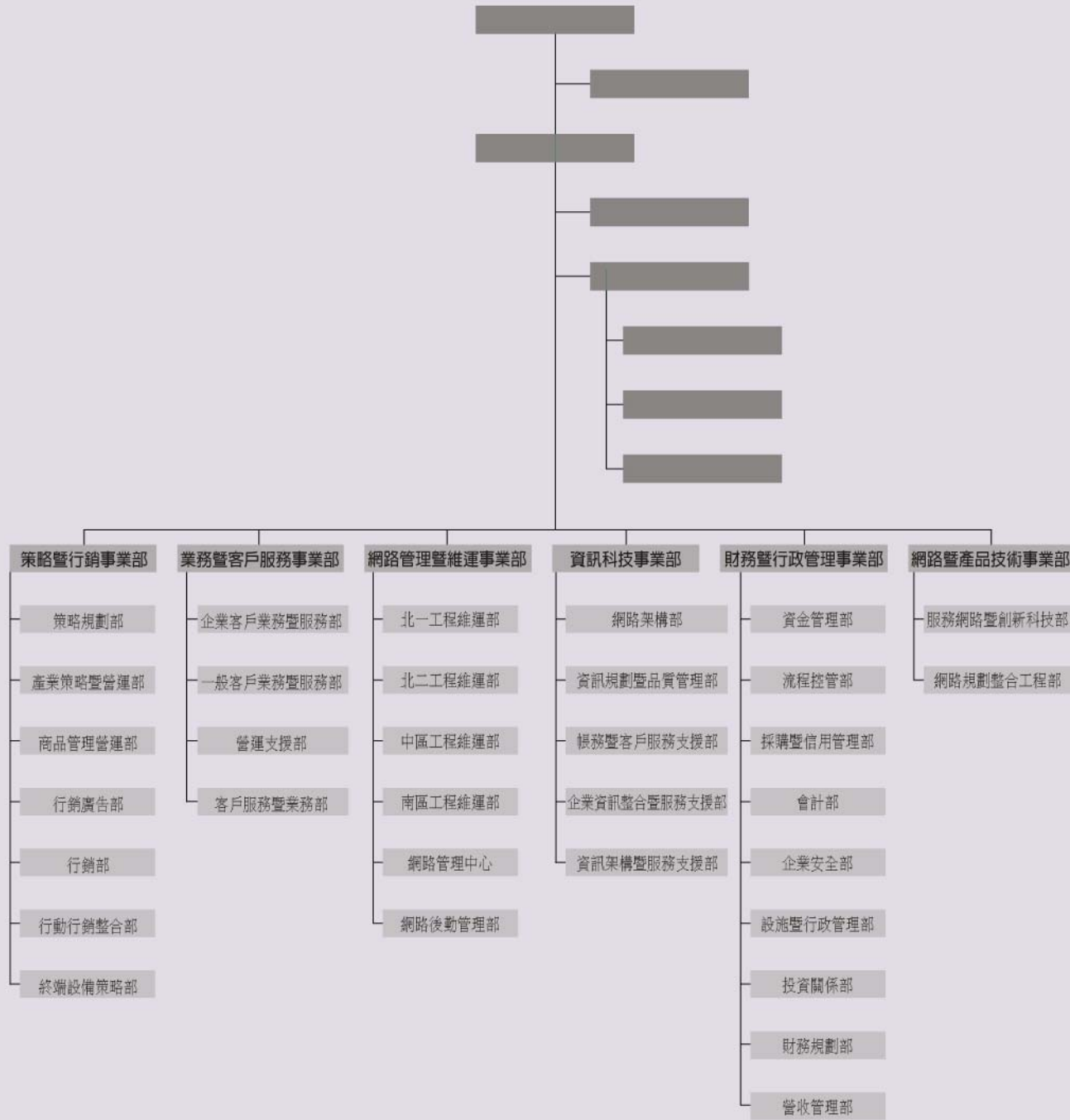
(六) 其他足以影響股東權益之重要事項與其對公司之影響：無

二、公司組織

(一) 組織系統

1. 組織結構

92年3月31日



2. 各部門負責業務

92年3月31日

部門名稱	負責業務
總經理辦公室	負責總經理對外聯繫，各部門協調事宜
公共關係部	負責企業溝通、企業與行銷公關事務、企業形象推薦
法務暨法規部	負責法規、法律諮詢，合約審理事宜
人力資源部	負責人力資源管理及發展規劃
勞工安全衛生室	負責勞工安全衛生相關檢測，維護及教育宣導相關事宜
內部稽核部	負責內部稽核作業
網路暨產品技術事業部	負責產品技術發展及網路規劃整合
網路管理暨維運事業部	負責網路維運及客戶網路服務支援作業
資訊科技事業部	負責帳務系統、客服系統及企業資訊系統開發與維護
財務暨行政管理事業部	負責財會作業、投資關係、採購、流程控管及行政、企業安全相關事宜
策略暨行銷事業部	負責市場行銷企劃執行及策略發展規劃
業務暨客戶服務事業部	負責各類銷售業務及客服作業

(二) 董事、監察人、總經理、副總經理、協理、各部門及分支機構主管資料

1. 董事、監察人資料

92年3月31日

職稱	姓名	選任日期	選任時持有股份		現在持有股份		配偶、未成年子女現在持有股份		主要經(學)歷	目前兼任其他公司之職稱	具配偶或二親等以內關係之其也主管、董事或監察人		最近年度之酬勞	
			股數	持股比率	股數	持股比率	股數	持股比率			職稱	姓名		關係
董事長	遠鼎投資股份有限公司 代表人：徐旭東	89.04.21	3年	646,865,566	56.89%	1,153,999,883	50.05%	-	-	遠東紡織董事長、美國哥倫比亞大學經濟碩士、交通大學榮譽管理博士	遠東紡織董事長	副董事長：楊明德 董事：徐旭平	二親等近親兄弟	-
副董事長	遠鼎投資股份有限公司 代表人：楊明德	89.04.21	3年	646,865,566	56.89%	1,153,999,883	50.05%	-	-	遠東紡織副董事長、台灣大學化學系	遠東紡織副董事長	董事長：徐旭東 董事：徐旭平	二親等近親兄弟	-
董事	遠鼎投資股份有限公司 代表人：李冠軍	89.04.21	3年	646,865,566	56.89%	1,153,999,883	50.05% *1,722,280	664,806	0.03%	遠東紡織資深副總裁暨財務長、美國德州A&A大學企管碩士	遠東紡織董事	-	-	-
董事	遠鼎投資股份有限公司 代表人：徐旭平	89.04.21	3年	646,865,566	56.89%	1,153,999,883	50.05%	-	-	遠東紡織聯合採購中心副總經理、美國史丹佛大學作業研究所碩士	遠東紡織副總經理	董事長：徐旭東 副董事長：楊明德	二親等近親兄弟	-
董事	李炳耀	90.05.15	3年	192,000	0.01%	294,264	0.01%	136,926	0.01%	電信總局總局長、台灣大學電機系	-	-	-	-
董事	台通投資有限公司 代表人：喬丹羅德瑞克 Jordan Roderick	89.12.28	3年	145,568,667	10.40%	239,751,594	10.40%	-	-	美國達特茅斯大學碩士	美國電報電話無線通訊公司國際事業部總裁	-	-	-
董事	台通投資有限公司 代表人：盧逸仕 Robert L. Lewis	89.12.28	3年	145,568,667	10.40%	239,751,594	10.40%	-	-	美國喬治華盛頓大學、商學研究院	美國電報電話無線通訊公司執行副總裁	-	-	-
董事	交通銀行股份有限公司 代表人：呂丹虹	89.04.21	3年	38,028,783	3.34%	59,411,961	2.58% *641	-	-	交通銀行新加坡分行經理、政治大學財政學系碩士	交通銀行投資部經理	-	-	-
監察人	台勤投資有限公司 代表人：許廣傑	89.12.28	3年	1,000	0.00%	1,647	0.00%	-	-	美國華盛頓州立大學企管及會計碩士	美國電報電話無線通訊公司國際事業部協理	-	-	-
監察人	遠銀國際租賃股份有限公司 代表人：洪信德	89.12.28	3年	18,561,587	1.33%	25,629,933	1.11%	-	-	美商花旗銀行副總裁、中興大學經濟系	遠東國際商業銀行總經理	-	-	-
監察人	裕利投資股份有限公司 代表人：王仲淳	89.04.21	3年	1,000	0.00%	1,775	0.00%	-	-	美國匹茲堡大學電機博士	元智大學教授	-	-	-

* 係該代表人個人持有之股數。
註：九十年度董監事酬勞為59,934仟元，已於九十一年度發放47,637仟元。另九十一年度車馬費為7,200仟元，已於九十一年度發放5,400仟元。

2. 法人股東之主要股東

92年3月31日

法人股東名稱	法人股東之主要股東
遠鼎投資股份有限公司	遠東紡織股份有限公司
交通銀行股份有限公司	財政部
台通投資有限公司	英屬維京群島商台灣投資第一有限公司
遠銀國際租賃股份有限公司	遠東國際商業銀行
裕利投資股份有限公司	裕民航運股份有限公司
台勤投資有限公司	英屬維京群島商台灣投資第六有限公司
英屬維京群島美國電報電話台灣無線電話服務公司	美商美國電報電話無線電話服務公司

3. 董事及監察人相關資格

92年3月31日

姓名	條件	具有五年以上商務、法律、財務或公司業務所須之工作經驗	非為公司之受僱人或其關係企業之董事、監察人或受僱人	非直接或間接持有公司已發行股份總額百分之十以上或持股前十名之自然人股東	非前二項人員之配偶或其二等親以內直系親屬	非直接或間接持有公司已發行股份總額百分之五以上法人股東之董事、監察人、受僱人或持股百分之五以上股東	非與公司有財務、業務往來之特定公司或機構之董事、監察人、經理人或持股百分之五以上股東	非為最近一年內提供公司或關係企業財務、商務、法律等服務、諮詢之專業人士、獨資、合夥、公司或機構團體之企業主、合夥人、董事(理事)、監察人(監事)、經理人及其配偶	非為公司法第二十七條所訂之法人或代表人
徐旭東	✓		✓						✓
楊明德	✓		✓	✓					✓
李冠軍	✓		✓	✓					✓
徐旭平	✓		✓						✓
李炳耀	✓		✓	✓	✓	✓	✓	✓	✓
喬丹羅德瑞克	✓	✓	✓	✓	✓	✓	✓	✓	✓
盧逸仕	✓	✓	✓	✓	✓	✓	✓	✓	✓
呂丹虹	✓	✓	✓	✓	✓	✓	✓	✓	✓
許廣傑	✓	✓	✓	✓	✓	✓	✓	✓	✓
洪信德	✓		✓	✓	✓	✓	✓	✓	✓
王仲淳	✓		✓	✓	✓	✓	✓	✓	✓

4. 總經理、副總經理、協理、各部門及分支機構主管資料

職稱	姓名	就任日期	持有股份		配偶、未成年子女持有股份		利用他人名義持有股份		主要經(學)歷	目前兼任其他公司之職稱	具配偶或二親等以內關係之經理人	最近年度總經理及副總經理之薪資、獎金、特支費及紅利總額	經理人取得員工認股權憑證情形
			股數	持股比例	股數	持股比例	股數	持股比例					
總經理	楊麟昇	91.09.01	-	-	-	-	-	-	瑞典Linköping大學工業工程 管理碩士、Satelindo Telecom Indonesia資深執行副總經理	-	-	-	-
資訊科技事業部副總經理	張永昌	88.01.01	260,764	0.01%	-	-	-	-	文化大學國際企管博士、 陽明海運公司財務長	-	-	-	-
財務暨行政管理事業部副總經理	李彬	90.09.01	-	-	24,400	0.00%	-	-	美國伊利諾大學香檳校區 會計碩士、花旗銀行副 總裁	-	-	-	-
網路暨產品技術事業部副總經理	David Clarke	90.10.15	-	-	-	-	-	-	美國奧克拉荷馬州菲利浦 斯大學主修地質系、泛亞 電信資深副總裁	-	-	-	-
網路管理暨維運事業部副總經理	施義忠	88.08.16	55,935	0.00%	-	-	-	-	逢甲大學電子計算機科學 學士、大霸電子公司協理	-	-	-	-
業務暨客戶服務事業部副總經理	李靜芳	86.08.11	432,231	0.02%	-	-	-	-	北亞利桑納大學會計學士、 台加科技財務長	-	-	-	-
法務暨法規部副總經理	喻芝蘭	88.07.01	214,110	0.01%	-	-	-	-	Pace 大學企業管理 碩士、花旗銀行協理	-	-	-	-
人力資源部副總經理	奚永明	89.02.23	12,200	0.00%	-	-	-	-	台灣大學農業工程碩士、 哈佛企管副總經理	-	-	-	-
商品管理暨運部副總經理	梁錦琳	86.09.26	188,140	0.01%	-	-	-	-	伊利諾州立大學大眾傳播 碩士、智威湯遜互動策略 廣告總經理	-	-	-	註
服務網路暨創新科技部副總經理	饒仲華	89.09.15	281,080	0.01%	-	-	-	-	美國亞歷桑那大學資訊科 學博士、美國AT&T 研究員	-	-	-	-
ETC專案副總經理	黃文祥	86.12.15	474,445	0.02%	-	-	-	-	Braldley大學電子計算機 科學碩士、Hong Kong Tele. 市場開發副總經理	-	-	-	-
帳務暨客戶服務支援部副總經理	喬邦	90.06.11	-	-	-	-	-	-	Citrus College-Azusa,CA. Business Information Systems 學士、AT&T Wireless International Manager	-	-	-	-
企業資訊整合暨服務支援部副總經理	黃天立	90.08.06	124,858	0.01%	2,440	0.00%	-	-	美國哈佛大學電腦博士、 Netempower Software Technologies Chief Operating Officer	-	-	-	-
策略規劃部副總經理	王中永	87.04.11	814	0.00%	-	-	-	-	George Washington 大學 資訊管理碩士、MCI COM. 經理	-	-	-	-
企業客戶業務暨服務部副總經理	羅國維	89.03.20	-	-	-	-	-	-	中興大學企業管理學士、 Hewlett Packard Taiwan Ltd. 業務協理	-	-	-	-
內部稽核部總稽核	余李瑞琦	91.04.11	-	-	-	-	-	-	紐約州立大學企管碩士、 幸福人壽保險總稽核	-	-	-	-
公共關係部協理	藍綺萍	88.03.01	136,868	0.01%	-	-	-	-	紐約理工學院 大眾傳播碩士 美國PC Channel Inc, AVP	-	-	-	-
網路管理暨維運事業部協理	李保宗	88.04.12	188,941	0.01%	-	-	-	-	Montana State 大學化學 工程碩士、榮群電訊副總 經理	-	-	-	-

(接下頁)

(承上頁)

職 稱	姓 名	就 任 日期	持 有 股 份		配 偶、未 成 年 子 女 持 有 股 份		利 用 他 人 名 義 持 有 股 份		主 要 經 (學) 歷	目 前 兼 任 其 他 公 司 之 職 稱	具 配 偶 或 二 親 等 以 內 關 係 之 經 理 人	最 近 年 度 總 經 理 及 副 總 經 理 之 薪 資、獎 金、特 支 費 及 紅 利 總 額	經 理 人 取 得 工 資 認 股 權 憑 證 情 形
			股 數	持 股 比 率	股 數	持 股 比 率	股 數	持 股 比 率					
網路管理暨 維運事業部協理	吳文仁	86.08.11	263,041	0.01%	-	-	-	-	中原大學電子工程學士、 台灣電訊處長	-	-	-	-
網路管理暨 維運事業部協理	李斯章	86.11.03	80,440	0.00%	-	-	-	-	台北工專電機工程專科、 吉梯電信專案經理	-	-	-	-
網路管理暨 維運事業部協理	林錦池	89.03.13	98,820	0.00%	-	-	-	-	台灣科技大學電子工程學 士、大霸電子協理	-	-	-	-
網路規劃整合 工程部協理	曹占華	87.10.22	242,006	0.01%	-	-	-	-	中原大學電子工程學士、 ITRI 經理	-	-	-	-
網路管理暨 維運事業部協理	余橙燦	86.11.06	-	-	-	-	-	-	交通大學資訊工程學士、 高研科技經理	-	-	-	-
網路管理暨 維運事業部協理	王克勤	88.02.01	-	-	-	-	-	-	德州州立大學工程碩士、 遠鼎建設經理	-	-	-	-
財務暨行政管理 事業部協理	蔡榮裕	88.09.16	32,940	0.00%	-	-	-	-	元智大學企業管理碩士、 裕民航運經理	-	-	-	-
財務暨行政管理 事業部協理	董 磊	88.10.11	45,257	0.00%	-	-	-	-	Sonoma State 大學企業管理 碩士、華新麗華(股)公司 課長	-	-	-	-
財務暨行政管理 事業部協理	吳興誠	90.01.02	12,200	0.00%	-	-	-	-	美國北伊利諾大學企業管 理碩士、美齊科技處長	-	-	-	-
財務暨行政管理 事業部協理	朱志寬	87.03.17	168,766	0.01%	-	-	-	-	逢甲大學財政稅務學士、 霍尼韋爾經理	-	-	-	-
財務暨行政管理 事業部協理	文馨瑩	88.07.01	58,820	0.00%	-	-	-	-	耶魯大學行銷碩士、富達 投顧協理	-	-	-	-
財務暨行政管理 事業部協理	吳玲綾	90.06.11	-	-	-	-	-	-	California State 大學 會計學士、PSINET Taiwan 會計長	-	-	-	-
行銷廣告部協理	陳麗琴	89.09.11	-	-	-	-	-	-	東吳大學社會學士、 花旗銀行AVP	-	-	-	-
產業策略暨 營運部協理	尤 琦	87.10.12	20,631	0.00%	-	-	-	-	逢甲大學控制工程學士、 台灣吉梯電信經理	-	-	-	-
終端設備 策略部協理	林振興	89.03.20	200	0.00%	-	-	-	-	海洋大學電子工程學士、 震旦行處長	-	-	-	-
行銷部協理	鄭智衡	87.06.01	232,231	0.01%	-	-	-	-	Michigan 大學經濟碩士 Nestle Taiwan Group 經理	-	-	-	-
一般客戶業務暨 服務部協理	蔣光瑞	86.12.01	225,291	0.01%	-	-	-	-	Kansas 大學行銷碩士、 LONG CHENG 協理	-	-	-	-
營運支援部 協理	劉漢菁	86.07.01	248,701	0.01%	-	-	-	-	美國紐約私立大學企業 管理碩士、遠東紡織 董事長特別助理	-	-	-	-
客戶服務暨 業務部協理	袁 興	90.07.23	-	-	-	-	-	-	紐約州立大學財政學士、 Alive Networks 協理	-	-	-	-

註：最近年度總經理副總經理之薪資、獎金、特支費及紅利總金額為119,796仟元。

(三) 董事、監察人、經理人及大股東股權移轉及股權質押變動情形

1. 董事、監察人、經理人及大股東股權變動情形

職 稱	姓 名	91 年 度		當 年 度 截 至 3 月 31 日 止		備 註
		持 有 股 數 增 (減) 數	質 押 股 數 增 (減) 數	持 有 股 數 增 (減) 數	質 押 股 數 增 (減) 數	
董 事 長	徐旭東	208,848,913	101,100,000	80,000	113,800,000	係遠鼎投資股份有限公司代表人
副 董 事 長	楊明德	208,848,913	101,100,000	80,000	113,800,000	係遠鼎投資股份有限公司代表人
董 事	李冠軍	208,848,913	101,100,000	80,000	113,800,000	係遠鼎投資股份有限公司代表人
董 事	徐旭平	208,848,913	101,100,000	80,000	113,800,000	係遠鼎投資股份有限公司代表人
董 事	喬丹羅德瑞克	43,233,894	-	-	-	係台通投資有限公司代表人
董 事	盧逸仕	43,233,894	-	-	-	係台通投資有限公司代表人
董 事	呂丹虹	4,659,107	-	(234,000)	-	係交通銀行股份有限公司代表人，原代 表人黃興來於九十一年三月四日更換為 呂丹虹
董 事	李炳耀	35,064	-	-	-	
監 察 人	洪信德	4,621,791	-	-	-	係遠銀國際租賃股份有限公司代表人
監 察 人	王仲淳	320	-	-	-	係裕利投資股份有限公司代表人
監 察 人	許廣傑	297	-	-	-	係台勤投資有限公司代表人，原代表人 森久保幸生於九十一年十月二日更換為 許廣傑
總 經 理	楊麟昇	-	-	-	-	於九十一年九月一日任職
大 股 東	英屬維京群島 美國電報電話 台灣無線電話 服務公司	42,790,300	-	-	-	

2. 股權移轉資訊：

股權移轉之相對人非為關係人，故無本項資訊。

3. 股權質押資訊：

股權質押之相對人非為關係人，故無本項資訊。

(四) 公司董、監事、經理人、大股東及直接或間接控制之事業對同一轉投資事業之綜合持股資訊

1. 綜合持股比例

91年12月31日
單位：股；%

轉 投 資 事 業 (註)	本 公 司 投 資		董 事、監 察 人、經 理 人 及 直 接 或 間 接 控 制 事 業 之 投 資		綜 合 投 資	
	股 數	持 股 比 例	股 數	持 股 比 例	股 數	持 股 比 例
E. World (Holdings) Ltd	1,330,000	19.00%	4,684,622	66.92%	6,014,622	85.92%
遠致電信(股)公司	837,000,000	80.71%	-	-	837,000,000	80.71%

註：係公司長期投資。

三、股本及股份

(一) 股本來源

年 月	發行價格	核定股本		實收股本		備 註		
		股數 (仟股)	金額 (仟元)	股數 (仟股)	金額 (仟元)	股本來源	以現金以外 之財產抵充 股款者	核准生效日 期及文號
86.07	10	900,000	9,000,000	900,000	9,000,000	設立募集資金 9,000,000仟元	無	-
88.03	10	1,400,000	14,000,000	1,070,000	10,700,000	現金增資 1,700,000仟元	無	註(一)
88.10	45	1,400,000	14,000,000	1,137,000	11,370,000	現金增資 670,000仟元	無	註(二)
89.08	10	1,400,000	14,000,000	1,225,743	12,257,430	資本公積轉增資 887,430仟元	無	註(三)
90.02	45	1,400,000	14,000,000	1,400,000	14,000,000	現金增資 1,742,570仟元	無	註(四)
90.09	10	3,360,000	33,600,000	1,890,000	18,900,000	資本公積暨盈餘轉 增資4,900,000仟元	無	註(五)
91.10	10	3,360,000	33,600,000	2,305,800	23,058,000	資本公積暨盈餘轉 增資4,158,000仟元	無	註(六)

註一：87.10.22(87)台財證(一)第87084號函

註二：88.05.21(88)台財證(一)第47451號函

註三：89.05.22(89)台財證(一)第41536號函

註四：89.10.11(89)台財證(一)第83771號函

註五：90.06.15(90)台財證(一)第138249號函

註六：91.07.09(91)台財證(一)第0910137602號函

92年3月31日

單位：股

種 類	核 定 股 本				未發行股份	合 計
	已 上 櫃	未 上 櫃	合 計	已 發 行 股 份		
普通股	2,305,800,000	-	2,305,800,000	1,054,200,000	3,360,000,000	

(二) 股東結構

92年3月31日

股東結構	政府機構	金融機構	其他法人	個 人	外國機構及 外國 人	合 計
數量	3	24	70	7,755	11	7,863
人 數	3	24	70	7,755	11	7,863
持有股數	1,925,000	245,802,887	1,552,982,952	107,774,685	397,314,476	2,305,800,000
持有比例	0.08%	10.66%	67.35%	4.68%	17.23%	100%

(三) 股權分散情形

92年3月31日

持 股 分 級	股 東 人 數	持 有 股 數	持 股 比 例
1~999	1,656	336,570	0.01%
1,000~5,000	3,551	8,472,296	0.37%
5,001~10,000	1,048	8,066,657	0.35%
10,001~15,000	374	4,635,116	0.20%
15,001~20,000	272	5,004,014	0.22%
20,001~30,000	275	6,911,691	0.30%
30,001~50,000	230	9,193,764	0.40%
50,001~100,000	211	15,196,273	0.66%
100,001~200,000	123	16,823,887	0.73%
200,001~400,000	49	14,187,150	0.62%
400,001~600,000	21	9,977,424	0.43%
600,001~800,000	11	7,422,033	0.32%
800,001~1,000,000	2	1,723,500	0.07%
1,000,001以上	40	2,197,849,625	95.32%
合 計	7,863	2,305,800,000	100.00%

(四) 主要股東名單

92年3月31日

主要股東名稱	股 份	持有股數(股)	持有比例(%)
遠鼎投資股份有限公司		1,153,999,883	50.05%
台通投資有限公司		239,751,594	10.40%
英屬維京群島美國電報電話台灣無線電話服務公司		237,291,666	10.29%
英屬維京群島商長興發展有限公司		157,999,699	6.85%
中華開發工業銀行股份有限公司		151,657,146	6.58%

(五) 最近二年度每股市價、淨值、盈餘、股利及相關資料

項 目	年 度		當年度截至	九 十 一 年	九 十 年
			九十二年三月三十一日		
每 股 市 價 (註1)	最 高		30.9	46.9	52.50
	最 低		25.9	25.5	33.10
	平 均		27.64	35.86	44.65
每 股 淨 值	分 配 前		17.22	16.50	17.08
	分 配 後		-	(註2)	15.99
每 股 盈 餘	加 權 平 均 股 數		2,305,800,000	2,305,800,000	1,890,000,000
	每 股 盈 餘	調 整 前	0.72	3.39	3.52
		調 整 後(註7)	-	(註2)	2.89
每 股 利 (註3)	現 金 股 利		-	1.00	-
	無 償 配 股	盈 餘 配 股	-	2.10	2.50
		資 本 公 積 配 股	-	0.10	1.00
	累 積 未 付 股 利		-	-	-
投 資 報 酬 分 析	本 益 比 (註4)		-	10.58	12.68
	本 利 比 (註5)		-	35.86	-
	現 金 股 利 殖 利 率 (註6)		-	2.79%	-

註1：各年度最高及最低市價。

註2：分配後數字，係依次年度股東會決議之情形填列。91年度盈餘分配尚未經股東會決議通過。

註3：係指前一年度分配數。

註4：本益比=當年度每股平均收盤價/每股盈餘。

註5：本利比=當年度每股平均收盤價/每股現金股利。

註6：現金股利殖利率=每股現金股利/當年度每股平均收盤價。

註7：係追溯調整無償配股。

(六) 公司股利政策及執行狀況

1. 公司章程所訂之股利政策

本公司股利之分配，其現金股利部份原則上不低於當年度分配股利總額之百分之十。惟得視本公司當年度有無改善財務結構或重大資本支出之計畫，經股東會決議提高或降低其現金股利分配之比率。

2. 本次股東會擬議股利分配之情形

本次股東會擬議分配股票股利1.70元（盈餘轉增資1.69元，資本公積轉增資0.01元）及現金股利1.3元。

(七) 本次無償配股對公司營業績效、每股盈餘及股東投資報酬率之影響

項 目 / 年 度		九 十 二 年 度 (預 估)
期 初 實 收 資 本 額 (仟 元)		\$ 23,058,000
本 年 度 配 股 配 息 情 形	每股現金股利(元)	\$ 1.30
	盈餘轉增資每股配股數(股)	0.169
	資本公積轉增資每股配股數(股)	0.001
營 業 績 效 變 化 情 形	營業利益(仟元)	\$ 8,231,125
	營業利益較去年同期增(減)比率	3.98%
	稅後純益(仟元)	\$ 7,283,566
	稅後純益較去年同期增(減)比率	-6.72%
	每股盈餘(元)	\$ 2.70
	每股盈餘較去年同期增(減)比率(註1)	-6.57%
年平均投資報酬率(年平均本益比倒數)(註2)		9.77%
擬 制 性 每 股 盈 餘 及 本 益 比	若盈餘轉增資全數改配放現金股利	擬制每股盈餘(元) \$ 3.08
		擬制年平均投資報酬率(註2) 11.14%
	若未辦理資本公積轉增資	擬制每股盈餘(元) \$ 2.70
		擬制年平均投資報酬率(註2) 9.77%
	若未辦理資本公積且盈餘轉增資改以現金股利發放	擬制每股盈餘(元) \$ 3.08
		擬制年平均投資報酬率(註2) 11.14%

本公司本表所使用資料為：

1. 係本公司經會計師核閱之九十二年度財務預測。
 2. 計算擬制性之資料所使用之稅率係使用25%計算；一年期一般放款利率係依照臺灣銀行92年3月公佈之基本放款利率6.325%計算。
- 註1：係與去年同期追溯調整後之每股盈餘比較。
- 註2：年平均本益比：年平均每股市價/當年度財務報告每股盈餘。依據櫃買中心之交易資料，本公司92年第一季之平均市價為\$27.64。

(八) 員工分紅及董事、監察人酬勞

1. 公司章程所載員工分紅等資訊：本公司年度總結算如有盈餘時，應先提撥應繳納之一切稅捐及彌補以前年度之虧損，然後依法按稅後淨利提撥百分之十為法定盈餘公積，但法定盈餘公積已達本公司資本總額時不在此限，如有分配其餘額再提百分之二作為員工紅利，提百分之一作為董事、監察人酬勞金。
2. 董事會通過之擬議配發員工分紅等資訊
 - (1) 配發員工現金紅利140,551仟元，董監事酬勞70,276仟元
 - (2) 擬議配發員工股票紅利股數及其占盈餘轉增資之比例：無
 - (3) 考慮擬議配發員工紅利及董事、監察人酬勞後之設算每股盈餘：91年度稅後基本每股盈餘為3.39元，如將員工紅利及董監事酬勞自該年度盈餘減除後之擬制性稅後基本每股盈餘為3.29元。

3. 上年度盈餘用以配發員工現金紅利及董事、監察人酬勞情形：

本公司董事會及股東常會分別於九十一年四月九日及六月二十五日決議九十年度盈餘分配案如下：

單位：新台幣仟元	
法定盈餘公積	\$ 665,928
員工紅利	119,867
董監事酬勞	59,934
現金股利 -10%	1,890,000
股票股利 -21%	3,969,000

(九) 公司買回本公司股份情形：無。

四、公司債辦理情形

(一) 公司債辦理情形

公司債種類	國內第一次有擔保普通公司債	國內第一次無擔保普通公司債	海外可轉換公司債	國內第二次無擔保普通公司債
發行(辦理)日期	89.11.30	91.02.19-91.02.22	92.02.19	92.03.28-92.04.03
面額	每張新台幣壹佰萬元整	每張新台幣壹佰萬元整	每張美金壹仟元整	每張新台幣壹佰萬元整
發行及交易地點	不適用	櫃買中心	盧森堡證券交易所	櫃買中心
發行價格	依面額十足發行	依面額十足發行	依面額十足發行	依面額十足發行
總額	新台幣二十二億元整	新台幣四十二億元整	美金壹億壹仟伍佰萬元整	新台幣壹拾肆億柒仟萬元整
利率	年利率5.06%	甲券年利率3.4%，乙券年利率3.37165%	0%	1.自發行日起至滿一年止之票面利率為年利率2.60%；2.發行日後滿一年起至到期日止之票面利率為年利率3.20%減指標利率，惟票面利率不低於0%。(註2)
期限	5年期 到期日：94.11.30	5年期 到期日：96.02.19-96.02.22	5年期 到期日：97.02.19	5年期 到期日：97.03.28-97.04.03
保證機構	以花旗銀行股份有限公司台北分行為管理銀行之保證銀行團(註1)	無	無	無
受託人	中央信託局信託處	台北銀行信託部	美國紐約銀行	交通銀行信託部
承銷機構	無	無	Morgan Stanley ; 復華綜合證券	無
簽證律師	黃茂德	黃茂德	徐小波	黃茂德
簽證會計師	陳清祥、王金山	陳清祥、魏永篤	陳清祥、魏永篤	陳清祥、魏永篤
償還方法	本金自發行屆滿24個月後，每半年攤還14%，屆滿54個月及60個月時則分別攤還15%，利息自發行之日起，每半年付息乙次	甲券自發行日起，於屆滿第四年之日償還40%，屆滿第五年之日償還60%。乙券自發行日起，於屆滿第四年之日償還60%，屆滿第五年之日償還40%	除本公司提前將本債券贖回購，或債券持有人贖回、行使轉換權利情況外，本債券到期時，本公司將以美元按面額償還本金加計續回利息補償金(1%)，即提前贖回價格約為面額之105.114%，將本債券贖回	本公司債各券均自發行日起屆滿五年到期一次還本

(接下頁)

(承前頁)

未償還本金	新台幣壹拾捌億玖仟貳佰萬元整	新台幣四十二億元整	美金壹億壹仟伍佰萬元整	新台幣壹拾肆億柒仟萬元整
贖回或提前清償之條款	無	無	1.債券持有人於發行滿二年時，得要求本公司以美元按面額加計實回利息補償金(1%)，即提前贖回價格約為面額之102.015%，將本債券贖回；2.本債券發行滿三年後，若本公司普通設於中華民國證券櫃檯買賣中心連續20個營業日收盤價格超過轉換價格之130%(含)以上時，本公司得全部或部份將本債券提前贖回，若僅餘不多於百分之十之本債券尚未被提前贖回、贖回、贖回或轉換，則本公司得提前將本債券贖回。	無
限制條款	不適用	不適用	不適用	不適用
信用評等機構名稱、評等日期、公司債評等結果	無	中華信用評等公司90.12.20 twA	Standard & Poor 92.01.27 BBB-	中華信用評等公司92.03.03 twA+
截至年報刊印日止已轉換(交換或認股)普通股、海外存託憑證或其他有價證券之金額	不適用	不適用	無	不適用
發行及轉換(交換或認股)辦法	不適用	不適用	債券持有人得於發行滿三十日起至到期日前三十日止，向本公司請求轉換為本公司之普通股股票或本公司普通股參與發行之海外存託憑證。	不適用
發行及轉換、交換或認股辦法、發行條件對股權可能稀釋情形及對現有股東權益影響	不適用	不適用	假設本次所發行之海外可轉換公司債全部轉換為普通股，最大稀釋比率為4.57%。因本次轉換價格為溢價，故原股東若希望維持原股權比例，可用相對較低價格自交易市場取得所需股份，在權益上並無影響。	不適用
交換標的委託保管機構名稱	不適用	不適用	不適用	不適用

註1：保證銀行團包括花旗銀行台北分行、萬通銀行總行營業部、世華聯合商業銀行中山分行、中國信託商業銀行敦南分行、上海商業儲蓄營業部、新竹國際商業銀行台北分行、匯通商業銀行新店分行、台灣工業銀行、台南區中小企業銀行台北分行、台北銀行南京東路分行、華泰商業南京東路分行、陽信商業銀行南京分行、日商第一動業台北分行、板信商業銀行大觀分行、台北國際商業銀行大安分行、華南商業銀行敦化分行等十六家。

註2：指標利率係於每一「計息期間」開始前二個營業日倫敦時間上午11時，依香港商橋訊財經資訊(Bridge Telerate)頁碼3750螢幕之六個月倫敦銀行同業美元拆放利率(USD 6Month LIBOR)之Fixing Rate報價為依據。

(二) 轉換公司債資料

公司債種類	海外可轉換公司債	
年度 / 項目	截至92年3月31日	
轉換公司債市價 (註)	最高	99.9792
	最低	97.7031
	平均	99.3750
轉換價格	新台幣35.955元	
發行(辦理)日期及發行時轉換價格	日期92.2.19 新台幣35.955元	
履行轉換義務方式	發行新股	

註：債券面額之百分比。

(三) 交換公司債資料：無

(四) 總括申報發行公司債情形：無

(五) 附認股權公司債資料：無

五、特別股辦理情形

(一) 特別股辦理情形：無

(二) 附認股權特別股資料：無

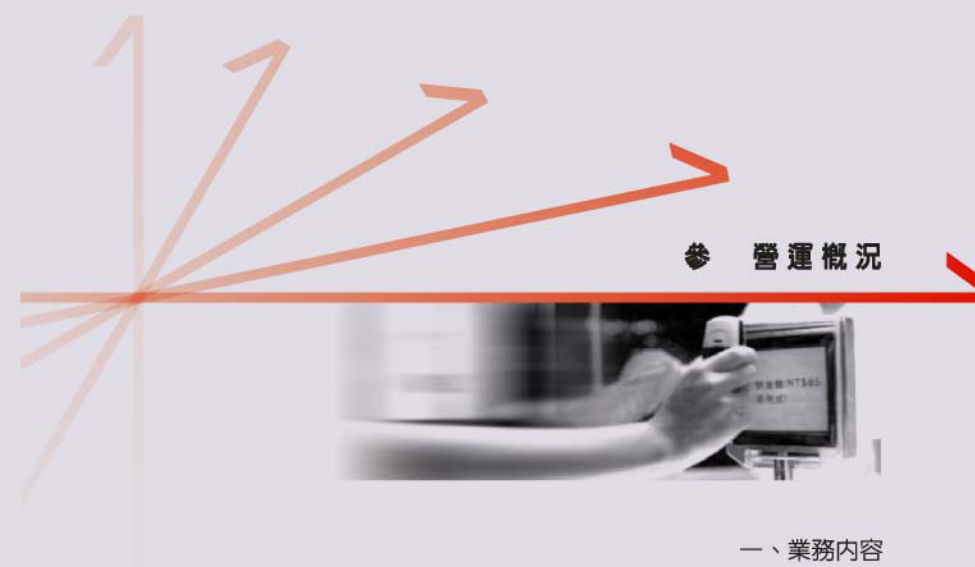
六、海外存託憑證辦理情形：無

七、員工認股權憑證辦理情形

(一) 本公司尚未屆期之員工認股權憑證辦理情形及對股東權益之影響：無

(二) 取得員工認股權憑證之經理人及取得憑證可認股數前十大且得認購金額達新台幣三千萬元以上員工之姓名、取得及認購情形：無

八、併購或受讓他公司股份發行新股辦理情形：無



參 營運概況

- 一、業務內容
- 二、市場及產銷概況
- 三、從業員工資料
- 四、環保支出資訊
- 五、勞資關係
- 六、重要契約
- 七、訴訟或非訟事件
- 八、取得或處分資產

一、業務內容

(一) 業務範圍

1. 公司所營業務之主要內容

- (1) 經營行動電話業務。
 - (2) 電子、無線電通訊器材及其零件安裝、維修、批發買賣進出口業務。
 - (3) 無線電收發信機(限陸地行動無線電話機、有線電話無線主副機)之買賣、裝修業務。
 - (4) 無線電收信機(限無線電叫人收信器)之買賣、裝修業務。
 - (5) 前項產品之零件安裝、維修、批發買賣進出口業務。
 - (6) 一般進出口貿易業務(許可業務除外)。
 - (7) 代理國內外廠商前各項產品之報價、投標業務。
 - (8) 成衣零售業。
 - (9) 服飾品零售業。
 - (10) 無線通信機械器材製造業。
 - (11) 第一類電信事業。
 - (12) 第二類電信事業。
 - (13) 資料處理服務業。
 - (14) 逾期應收帳款管理服務業。
 - (15) 花卉零售業。
 - (16) 鞋類零售業。
 - (17) 皮包、手提袋、皮箱零售業。
 - (18) 書籍、文具零售業。
 - (19) 玩具、娛樂用品零售業。
 - (20) 事務性機器設備零售業。
 - (21) 資訊軟體零售業。
 - (22) 人力派遣業。
 - (23) 仲介服務業。
 - (24) 電子資訊供應服務業。
 - (25) 一般廣告服務業。
 - (26) 其他工商服務業(代售入場券、車票)。
 - (27) 租賃業。
 - (28) 其他顧問服務業(通訊設備之整合診斷諮詢)。
 - (29) 電信業務門號代辦業。
 - (30) 其他修理業(通訊設備保養、維修)。
- 除許可業務外，得經營法令非禁止或限制之業務。

2. 營業比重

單位：新台幣仟元

產品別	九 十 一 年 度		九 十 年 度	
	營業金額	營業比重(%)	營業金額	營業比重(%)
電信服務收入	\$ 32,845,381	95.27%	\$ 31,760,546	91.93%
手機及零配件銷售收入	1,625,249	4.71%	2,760,370	8.00%
其他收入	7,405	0.02%	23,439	0.07%
合計	\$ 34,478,035	100.00%	\$ 34,544,355	100.00%



3. 公司目前之商品(服務)項目

- (1) 第一類電信事業服務：行動電話通訊服務暨各項增值服務，其服務又依通話費用繳納方式分為月租型(易通卡)與預付型(易付卡)。
- (2) 第二類電信事業服務：網路撥接服務、語音單純轉售服務、電子郵件、電子商務暨行動電話與網際網路整合型服務。
- (3) 行動電話手機等無線通訊器材銷售服務：提供產品銷售及各項售後維修服務。

4. 計劃開發之新商品(服務)

92年度除繼續於各項資訊加值型功能業務服務外，並計劃開發多項新產品，主要項目如下：

- (1) 影像電話服務(Video Call Services)
- (2) 串流視訊服務(Video Streaming Services)
- (3) 動態影片下載服務(Video Clips Downloading Services)
- (4) Java遊戲及應用服務之加強及新增(Java Application Enhancements)
- (5) MMS行動影音訊息服務之加強及新增(MMS Applications Enhancements，如MMS行動電子報，DIY等)
- (6) 超級姆指族行動網，*147#，566 娛樂萬花筒內容服務之強化新增(Enhancement on Super i-style，147，566)
- (7) 即時傳訊服務(MSN Messenger，QQ Messenger Services)
- (8) 行動資訊入口網站(Mobile Data - i-style portal)
- (9) 整合性社群服務(Integrated Community Services)
- (10) 彩色行動上網Portal
- (11) 多媒體*147#Portal
- (12) 語音服務Voice Portal

(二)技術及研發概況

1. 最近年度及截至年報刊印日止研究發展支出及主要成果：

年度	研究部門直接發展支出(仟元)	佔營業額百分比(%)	主要成果
92年 3月 31日	73,679	0.84%	以優異的技術水準協助遠傳電信取得3G行動通訊之營運執照。擴展遠傳電信之實驗平台至遠東集團之相關機構之實驗資源(如元智大學與亞東技術學院)，促使遠傳電信在實驗與技術發展平台處於領導地位，持續結合產官學能量開發技術，加強各項應用服務的研發，並擴展遠傳電信在數據與多媒體服務之研發能量與服務品質(QoS)之水準，推出各項深具市場潛力之應用服務，以擴展遠傳電信在市場的競爭性，強化市場佔有率與營業收入。
91年	274,333	0.80%	整合產官學研發能量提升遠傳技術發展，藉以提升產品之附加價值，開創新的加值服務領域，研發新技術以確保通信品質與系統可靠度，完成試驗環境建立與共用服務平台以確保服務品質與新產品的有效開發，評估與研究新通訊技術以因應3G行動通信之營運需求，建立遠傳電信行動通訊領域之領導地位。
90年	205,909	0.60%	

2. 所營業務之技術層次

遠傳電信係以提供客戶加值整合性之電信服務為主要之營業項目，目前主要技術來源有三：

1. 研發部門自身研發與系統設備供應商共同合作之成果、2. 產學合作計劃之成果及 3. 與電信國家型計劃的學術交流之成果。本公司成立的「遠傳電信實驗室」，針對行動通信之技術與品質提昇進行相關課題之研究，除傳統GSM系統之軟硬體研究與開發之外，另針對近幾年多媒體影像興起之相關服務與技術研發，也由本身之研發單位或委外研究之方式進行，目前的技術發展則以第三代行動電話為研究重點，期使用戶能獲得最迅速且穩定之通話與影像品質。

3. 九十一年研究計畫

遠傳電信研究發展計劃採重點式的方式規劃並採有效率的方式整合遠東集團之相關通信技術之資源或為遠傳電信之技術發展搖籃，重點在於建立技術發展團隊成為遠傳電信前瞻性技術發展之基礎，而為因應市場應用服務的快速需求，遠傳電信則專注於應用服務(數據與多媒體服務)與服務品質(QoS)之各項技術之開發，以促使技術發展能有效分工；發揮遠東集團各通信技術發展單位之資源與能量，以求得最佳的技術發展成果，而這些成果將為遠傳電信所充分利用，創造營運價值。

A. 前瞻性技術研究

此部分主要針對遠傳電信未來營運需求所進行之研究，本年度進行方式採加強與伙伴學校元智大學的合作關係，由元智大學組成研究團隊，運用學界資源進行相關研究，合作關係除了元智大學在相關研究成果將為遠傳電信所用之外，元智大學之相關資源與軟硬體設施，亦將支援遠傳電信在技術開發上所需之各項儀器設備提供協助與必要平台，遠傳電信期透過合作夥伴關係之加強，以最少補助經費得到最佳之研究成果。此外，為持續擴展研發能力，將與學界以互相搭配、相互支援的方式，共同爭取外界研究資源(如向國科會、教育部與經濟部等政府單位爭取資源)，為技術研發與教育訓練創造更佳成果。此研究計畫可分為二類：第一類由遠傳電信直接委託元智大學進行相關研究；第二類由遠傳電信提供相關資源，協助元智大學向政府相關單位申請經費以進行技術研究與教育規劃，其成果將為遠傳電信使用。

B. 遠傳電信內部推展計畫

此部分擴大研發遠傳電信在營運上之立即需求與應用服務(數據與多媒體服務)之擴展。由遠傳電信三大研究實驗室，教育訓練中心和六大研究開發群進行與推動：

1. 無線科技實驗室。
2. 網路測試實驗室。
3. 應用架構實驗室。
4. 教育訓練中心。
5. 無線通訊配備及手機整合研究群。
6. 服務平台發展與技術研究群。
7. 商業化整合與發展研究群。
8. 數據與多媒體服務可攜性研究群。
9. 行動商務開發研究群。
10. 系統架構規劃研究群。

C. 技術交流：

持續推動遠傳電信之優良傳統，舉辦無線通信研討會與發行"FET Journal"來進行各項技術交流，並維持遠傳電信技術領導的角色，本年度將進一步擴展與中國大陸之各項交流活動，結合元智大學，亞東技術學院，新世紀資通等資源，逐步與大陸各學術單位(如北京郵電)進行各項交流，建立遠傳電信在大陸電信界的聲譽，以因應未來通信市場全球化，並佔一席重要影響的地位。

二、市場及產銷概況

(一)市場分析

1.主要商品(服務)之銷售及提供地區

本公司擁有GSM900(北部)與DCS1800(全區)系統整合式雙頻的經營執照，可有效提供全台灣各地區客戶"溝通無距離"之優質行動電話通訊服務、簡訊相關服務、語音相關服務及行動上網相關服務；銷售通路涵蓋全台灣各地區，並為追求更直接、更優質的銷售服務品質，於各地廣設直營門市及V@SS加盟門市，持續朝向提供整合性服務之全區域系統服務業者方向發展。

2.市場佔有率

依據各家電信業者的營運表現，目前在行動電話的營運上中華電信、台灣大哥大與遠傳電信前三者合計的佔有率已超過八成，顯示未來在執照不易再取得的進入障礙下，市場的集中度會繼續提高，而呈現強者恆強的局面；現存的分區業者須透過合併或策略聯盟的方式來維持現有客戶數與服務水準；至於前三大業者則互有領先，未來將依所提供的加值服務完整性決定佔有率的消長。

根據各家業者91年公佈資料，各家GSM系統業者之電信營收佔有率如下：

公 司	中華電信	遠傳電信	台灣大哥大	東信電訊	和信電訊	泛亞電信	合 計
市場佔有率(%)	35.1%	18.5%	26.5%	2.7%	12.0%	5.2%	100.0%

3.市場未來之供需狀況與成長性

台灣地區行動電話市場成長十分迅速，至91年12月底為止，SIM卡普及率高達106.15%，發展速度為全球所罕見。在市場接近成熟的階段，各家業者將更著重在加值服務的提供，以激發客戶的使用率。在未來無線數據服務及第三代行動通訊概念的刺激下，行動電話將結合網際網路服務為市場提供更便利及先進的產品與服務。

4.預計銷售數量及其依據

本公司根據預期的客戶成長趨勢、市場佔有率及客戶流失率，針對呈現相對飽和之國內行動通信市場，採取搭配多種新款之手機，並推出彈性費率方案，以吸引並留住高貢獻之目標及現有客戶，預計客戶數將由91年底之4,340仟戶提高至4,428仟戶。另外，本公司除致力於爭取高貢獻客戶外，亦將持續推出多種加值服務，如整合封包無線電服務(GPRS)、無線資料傳輸、智慧型行動企業網(MVPN)及語音單純轉售服務(ISR)等，預期亦將有效提昇營業收入。

5.競爭利基

(1)絕佳之收訊品質與客戶滿意度：遠傳電信在開台之初即以成為最佳之電信服務業者為目標，通訊品質一直以來均受用戶肯定，並屢次在交通部電信總局及各具有公信力團體之評鑑中領先同業，足見本公司對收訊品質及整體客戶服務之要求已獲得客戶之信賴。

(2)精準之行銷策略：遠傳電信針對年輕消費族群多變之消費模式推出「遠傳IF卡」，以此種預付方式為基礎的消費方式擷獲年輕消費族群，藉以奠定行動電話服務需求之基礎，進而轉變為「易通卡」之長期消費客戶，同時將目標市場擴大至居家婦女與銀髮族，並推出無線上網及i-style等行動數據服務，運用精準的行銷策略，為公司帶來銷售上的佳績。

(3)良好的企業形象：遠傳電信與世界級電信服務業的領導品牌美國電報電話無線通訊公司合作，除能提供本公司最新的電信技術支援外，同時也為本公司提高在國際上的知名度。此外，在本公司透過每半年一次對客戶滿意度的調查，消費者選擇本公司服務的理由主要為親友的推薦，顯示本公司的良好企業形象已建立在消費者心中。

(4)堅強的研發團隊：遠傳電信於開台時即成立「遠傳電信實驗室」，來協助發展本公司成為以高科技為導向的無線電信服務業者，共同研發先進且符合消費者需求的網路科技，並利用本身的技術與AT&T Wireless的協助，提昇產品之附加價值，達到永續經營之目標。

(5)完善之客戶服務：遠傳電信24小時全年無休的客戶服務人員與其他技術人員組成組織綿密而堅強的客戶服務中心，透過完善的服務標準及線上監控系統，讓每位用戶的問題都能在最短的時間內獲得適當的協助與解決。

6.發展遠景之有利與不利因素與因應對策

(1)發展遠景之有利因素：

1.雙頻系統隨時提供優異的通話品質

目前同時具有GSM900與DCS1800兩種系統執照的電信業者僅有中華電信與遠傳，其餘皆為單頻系統業者；由於兩種頻率在發送距離與穿透能力互有所長，除用戶可透過自動換頻搜尋機制享有最佳品質外，遠傳尚可在有限頻寬中利用頻段互補之技術提供最高的話務容量，以減少塞機的可能性。

2.專業的經營團隊與良好品牌形象

遠傳公司成立時即與全球規模最大的無線通訊服務業者AT&T Wireless合作，提供在營運及技術上的協助；另外，透過遠東集團及AT&T Wireless人才與技術的支援，以及決策者均擁有專業背景，使遠傳得以在技術、專業與人才結合下維持良好的品牌形象，並位居市場領導地位。

3.購機成本下降

在國內大廠持續投入手機的研發與產能下，國產手機以低價搶攻市場，使得消費者購機成本逐年下降，間接提高消費者購機意願，使用行動電話服務的消費者越來越普遍且年齡有下降之趨勢，逐漸成為消費型態的一部分，無形中創造行動通訊系統業者更大的商機。

4. 新科技發展提高附加價值

隨著全球通訊事業的快速發展，相關的應用包括資訊家電的興起以及通信技術上的突破，包括新一代的高速傳輸系統與無線通訊技術漸趨成熟，配合網際網路所涵蓋的服務範疇，將有利於通訊業者對無線寬頻網路與各項增值服務之提供，行動電話將不僅限於通話傳輸，並可成為各項資訊傳輸的整合媒介，提高其本身的附加價值。

(2) 發展遠景之不利因素

1. 業者為爭取門號的惡性競爭

國內消費者對門號需求在近二年達到高峰，未來門號數成長的速度將趨於和緩，各業者為爭取更多的門號數目紛紛提高對下游業者的佣金及手機補貼，此等價格的惡性競爭不但壓縮了系統業者的獲利空間，並且造成消費者門號的高轉換頻率，不利於各業者在行銷與增值服務上的推動。

2. 中華電信以降價與特許經營業務維持市場地位

中華電信為奪回佔有率領導地位，持續推出優惠及手機補貼方案將通話費大幅降低並帶動費率變動，對各民營業者獲利造成不確定的影響，加上行動電話以外多項通訊業務，至今仍為中華電信特許經營業務或各家仍處於佈建階段，對於民營業者亟欲整合通訊功能來說將形成阻礙。

因應對策：

- 增設基地台，以提供更好的收訊及通話品質。
- 增加更多樣的增值服務，並透過行銷策略運用，創造新客源及鞏固現有客戶之忠誠度。
- 以行動通訊與網際網路結合為基礎，提供整合性的行動網際服務。
- 提供多種增值之優惠資費方案供消費者選擇。

(二) 主要產品之重要用途及產製過程

1. 主要產品之用途

主要產品服務	重要用途
語音傳輸業務	GSM900/1800系統傳輸通訊、與中華電信及其他電信網路接續
數據傳輸業務	GSM900/1800系統傳輸通訊、與中華電信及其他電信網路接續
GPRS服務	GSM900/1800系統分封數據傳輸通訊服務
簡訊通訊服務	GSM900/1800系統傳輸通訊、與國內其他電信網路接續

2. 產製過程

本公司為行動電話業者，非生產事業，故無產製過程。

(三) 主要原料之供應狀況

本公司為行動電話業者，非生產事業，故無主要原料。

(四) 最近二年度前十大進銷貨客戶名單

1. 前十大進貨供應商：

單位：新台幣仟元

九十一年度			九十年度		
公司	金額	佔營業成本(%)	公司	金額	佔營業成本(%)
夏普	5,056,849	30%	中華電信	3,782,340	24%
中華電信	3,167,793	19%	聯強	1,602,473	10%
聯強	1,293,777	8%	震旦行	1,418,433	9%
台灣大哥大	1,020,706	6%	泛亞	329,789	2%
神腦國際	601,453	4%	台灣諾基亞	323,474	2%
和信	477,110	3%	東信	164,022	1%
全虹	293,666	2%	台灣施樂事達	158,765	1%
新力索尼	261,687	2%	台灣大哥大	87,847	1%
精業	252,127	2%	揚迪科技	83,619	1%
泛亞	248,645	1%	台灣吉梯電信	60,338	0%

2. 前十大銷貨客戶：

單位：新台幣仟元

九十一年度			九十年度		
公司	金額	佔營業收入(%)	公司	金額	佔營業收入(%)
中華電信	7,935,692	23%	中華電信	7,781,605	23%
台灣大哥大	1,135,666	3%	聯強	670,841	2%
新世紀資通	683,115	2%	精業	523,512	2%
和信	607,996	2%	泛亞	266,948	1%
精業	358,677	1%	全虹	234,489	1%
泛亞	244,838	1%	東信	166,794	0%
東信	239,472	1%	新世紀資通	125,105	0%
聯強	144,625	0%	台灣大哥大	98,933	0%
東森寬頻	138,374	0%	和信	45,143	0%
大眾	96,083	0%	宇峰通信	13,923	0%

3. 增減變動原因：

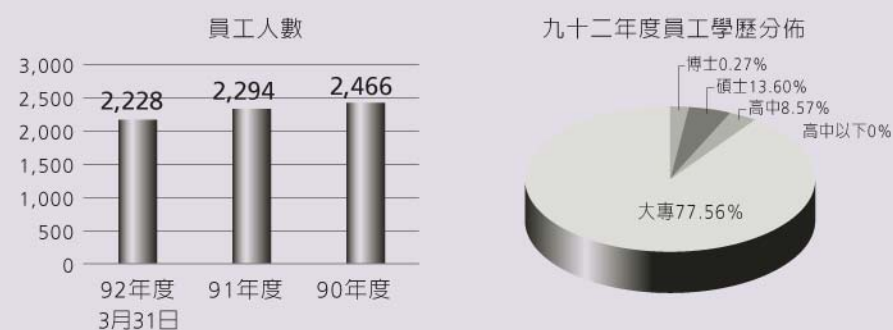
本公司與其他民營電信業者於九十年十二月簽訂語音服務互連合約，故自九十一年起其他民營電信業者成為主要進銷貨客戶。

(五) 最近二年度生產量值表：不適用

(六) 最近二年度銷售量值表：

項目	年度	九 十 一 年 度	九 十 年 度
		淨增門號數	565,135
門 號 數	累計門號數	4,340,514	3,775,379
手機銷售量 (支)		430,207	511,256
營業收入	電信服務收入	32,845,381	31,760,546
(新台幣：仟元)	銷 貨 收 入	1,625,249	2,760,370

三、從業員工資料



最近二年度及截至年報刊印日止從業員工人數，平均服務年資，平均年齡及學歷分布比率

年 度	92 年 度 (註)	91 年 度	90 年 度	
員工人數合計	2,228	2,294	2,466	
平均年歲	31.06	30.78	29.78	
平均服務年資	3.36	3.11	2.28	
學歷分布比率 (%)	博 士	0.27%	0.26%	0.32%
	碩 士	13.60%	13.56%	13.14%
	大 專	77.56%	77.72%	78.10%
	高 中	8.57%	8.46%	8.43%
	高中以下	0.00%	0.00%	0.00%

(註)當年度截至92年3月31日

四、環保支出資訊

- (一) 本公司極為關心行動電話基地台所引發民眾對電磁波疑慮之議題。除積極了解並密切注意國內外相關研究報告，並嚴格落實相關規範，確保民眾之安全無慮；另一方面，本公司亦積極參與、配合、並贊助電信總局、大眾媒體、學術機關等舉辦相關之研討會、座談會、

宣導活動、及研究計畫，以協助大眾瞭解基地台電磁波並免除疑慮。具體之措施及成效如下：

- (1) 參與電磁波宣導手冊及電磁波宣導平面廣告製作。
- (2) 參與由工商時報主辦的電磁波議題座談會。
- (3) 配合並贊助台北市衛生局舉辦北市行政區健康樂透衛生教育及電磁波之宣導活動。
- (4) 參與清華大學科技法律研究所舉辦之「3G時代應有之通信法律環境系列研討會」。
- (5) 參與電信總局、學術機關舉辦等相關之會議議題討論。
- (6) 配合並贊助電信總局舉辦之電信節園遊會電磁波之宣導活動。
- (7) 成立電磁波量測服務網站。
- (8) 設立電磁波量測服務專線，分別於北區及南區電信監理站接受民眾電話申請電磁波量測。
- (9) 成立「行動通信服務合作工作小組」，進行電磁波之宣導活動並與大眾媒體進行溝通。
- (10) 協助配合環保署進行全省行動電話基地台電磁波量測普查計畫。(已完成大台北地區、大台中地區、及大高雄地區)
- (11) 配合行政院「行動電話電磁波認知宣導推動小組」製作電視廣告及宣導手冊，進行電磁波之宣導。

(二) 本公司為電信服務業非屬製造業，不致產生廢氣廢水等廢棄物污染情形，故本公司並無環境污染之問題而需特別支出之必要。

1. 法令規定環保情形：
 - (1) 應申請污染設施設置許可證或污染排放許可證：不適用。
 - (2) 應繳納污染防治費用其繳納情形：不適用。
 - (3) 應設立環保專責單位人員者，其設立情形：不適用。
2. 防治環境污染主要設備之投資及其用途與可能產生效益：無。
3. 本公司最近年度及截至年報刊印日之重大環保資本支出：無。

五、勞資關係

(一) 薪酬福利

本公司除提供具競爭性的合理薪資及保障年終獎金外，另規劃績效達成獎金、業務獎金及特殊表現獎勵等獎勵制度。員工福利除按基本的法令辦理外，並希冀藉由以下數項措施，能對同仁的身心健康與生活平衡有幫助，諸如：全員健康檢查、員工團體保險、醫護室、安全衛生講座、員工餐廳、交通車、手機補助、每月通話費補助；並自86年起成立職工福利委員會，鼓勵社團活動，補助國內外員工旅遊、子女教育、婚喪病生育、生日及三節禮券…等。

(二) 學習與成長

電信產業變遷快速，技術不斷創新，員工持續學習是本公司在電信業者中維持競爭地位的關鍵因素。在民國91年，針對同仁的學習，本公司依據同仁必須具備的核心能力，在公司內部提供四大類的課程：管理類課程、服務類課程、銷售類課程，以及技術類課程。此外，還有新進人員訓練課程、適合全體同仁的"一般工作效能"課程，及因應特定團隊需求而量身設計的訓練計劃專案。總計在91年度，我們開辦了約728班次的訓練課程，有高達11,416人次參與。

在90年下半年，為求訓練資源整合並增進訓練行政作業流程的效率，著手建置行政作業流程電子化的資訊系統，已於91年中上線。同時，也開始提供線上學習(E-learning)，於91年4月陸續推出課程，促進遠傳成為一個"學習無距離，成長更快速"的學習型組織。

此外，為了讓同仁有一個更好的學習環境，本司特別於北中南各辦公室，成立8間專業訓練教室及2間電腦訓練教室，可同時容納約500名同仁進行學習。

(三) 雙向溝通

本公司極為重視同仁意見與雙向溝通，特闢以下多項管道，落實持續進步的決心：

1. 為瞭解和確實反應同仁心聲做為改進的參考，每年兩度委外執行員工滿意度調查。而同仁對身為遠傳人的滿意度已連續3年維持在80%以上的水準。
2. 同仁並可藉由內部網路上的同仁建議及申訴專區，隨時提出建言與申訴。
3. 此外，每週發行遠傳e事記電子報、每月發行遠傳人電子月刊，幫助同仁瞭解公司活動動態，提供同仁抒發心聲，另類交流的管道。
4. 每月例行的神燈會議，則由勞資雙方代表共同商議勞資關心議題，實收促進勞資和諧與雙向溝通之效。
5. 一年兩次員工大會，提供同仁與高階主管面對面雙向交流的機會。

(四) 最近年度及截至年報刊印日止，因勞資糾紛而遭受損失之紀錄：無

六、重要契約

契約性質	當事人	契約起訖日期	主要內容	限制條款
採購	Sharp Corporation	91.10.09~迄今	手機採購合約	-
	德記洋行	88.08.03~91.08.01	經銷合約	-
	大同公司	86.05~91.05	推廣及經銷行動電話通信服務	-
經銷	台灣易利信	85.12.05~迄今	採購基地台設備、軟體及安裝工程	-
	精業公司	91.05.15~92.05.14	推廣及經銷行動電話通信服務	-

(接下頁)

(承上頁)

契約性質	當事人	契約起訖日期	主要內容	限制條款
經銷	全虹公司	89.06.21~94.06.20	推廣及經銷行動電話通信服務	-
	聯強公司	91.05.17~92.05.16	推廣及經銷行動電話通信服務	-
	7-11便利商店	92.01.01~92.12.31	交易及推廣遠傳易付卡及儲值卡	-
	OK便利商店	92.01.01~92.12.31	交易及推廣遠傳易付卡及儲值卡	-
	萊爾富便利商店	92.01.01~92.12.31	交易及推廣遠傳易付卡及儲值卡	-
	全家便利商店	92.01.01~92.12.31	交易及推廣遠傳易付卡及儲值卡	-
	台灣農林	92.01.01~92.12.31	銷售經銷遠傳易付卡及儲值卡	-
網路互連	中華電信	90.05.29~91.05.28 續約議約中(註1)	網路互連合約	-
	台灣固網	90.06.15~91.06.14 續約議約中(註1)	網路互連合約	-
	新世紀資通	90.06.15~91.06.14 續約議約中(註1)	網路互連合約	-
	東森寬頻	90.08.01~91.07.31 續約議約中(註1)	網路互連合約	-
	台灣大哥大	90.12.01~91.11.30 續約議約中(註2)	語音服務互連	-
		89.07.05~90.07.04 續約議約中(註2)	簡訊服務互連	-
	和信電訊	90.12.01~91.11.30 續約議約中(註2)	語音服務互連	-
		89.08.11~90.08.10 續約議約中(註2)	簡訊服務互連	-
	東信電訊	90.12.01~91.11.30 續約議約中(註2)	語音服務互連	-
	泛亞電信	90.12.01~91.11.30 續約議約中(註2)	語音服務互連	-
大眾電信	91.02.01~92.01.31 續約議約中(註2)	語音服務互連	-	
	91.10.17~92.10.16	簡訊服務互連	-	
技術及人力支援	美國電報電話無線電話服務公司(AWS)	86.01.15~迄今	提供與無線電訊設施興建營運有關之技術	雙方需在前60天以書面通知不再續約及人力支援服務
人力支援	美國CSI公司	86.01.15~迄今	派遣借調專業人員提供建設與營運之支援服務	-
聯合融資	美商花旗銀行主辦	89.08.30~94.08.30	新台幣二十三億元之五年期商業本票循環信用保證額度	對主要股東持股比例有若干限制
		89.11.30~94.11.30	新台幣二十二億元之一年期利息之五年期發行公司債保證額度	對主要股東持股比例有若干限制
		91.02.04~96.02.04	新台幣四十三億元之五年期循環融資額度	對主要股東持股比例有若干限制
倉儲暨運送	秋雨物流	92.01.01~92.12.31	倉儲暨運送貨物服務	-
	新竹貨運	90.01.01~91.12.31	倉儲暨運送貨物服務	-

肆 資金運用計畫執行情形



計畫內容及執行情形

一、計畫內容及執行情形

前各次發行或私募有價證券尚未完成或最近三年已完成且計劃效益尚未顯現者

(一) 計畫內容

92年度發行海外可轉換公司債，預定資金運用進度

單位：新台幣仟元

計畫項目	預定完成日期	資金運用進度				合計	
		9 2 年					
		第一季	第二季	第三季	第四季		
擴建 網路系統	92.12.31	預定進度	923,634	1,325,214	1,325,214	441,738	4,015,800
		實際進度	579,843	-	-	-	
達成率			63%	-	-	-	

(二) 執行情形

由於配合網路建設之交貨日期，進度略做修正，第一季進度達成率為63%，依本公司92年度資本支出計劃，預計全年度資金運用進度仍可順利達成，是以對固定資產、營業收入、營業成本及營業利益並無重大影響。

伍 財務概況



一、最近五年度簡明財務資料

二、最近五年度財務分析

三、監察人查核91年度決算表冊報告書

四、會計師查核報告書、財務報表及附註或附表

五、91年度會計師查核簽證之母子公司合併財務報表

六、公司及其關係企業之財務狀況及影響

七、最近二年度財務預測達成情形

39 財務狀況

一、最近五年度簡明財務資料

(一)簡明資產負債表

單位：新台幣仟元

項 目	年度 (註1)	92年3月31日	91年底	90年底	89年底	88年底	87年底
流動資產		\$ 11,277,876	\$ 8,537,035	\$ 9,253,268	\$ 11,110,863	\$ 4,145,103	\$ 2,835,659
基金及長期投資		8,166,078	8,223,198	1,078,952	82,191	-	-
固定資產		39,061,705	40,120,073	40,695,530	33,934,139	21,312,982	13,041,692
其他資產		1,509,537	1,912,536	1,782,827	1,146,872	595,684	872,365
流動負債	分配前	8,155,786	9,273,638	8,975,301	9,210,154	4,529,962	3,309,990
	分配後	-	(註2)	11,045,102	9,213,790	4,779,659	3,309,990
長期負債		10,146,199	9,345,839	8,473,620	7,207,678	4,444,549	2,450,957
其他負債		1,999,429	2,122,857	3,078,044	4,232,173	3,086,741	1,646,488
股本		23,058,000	23,058,000	18,900,000	14,000,000	11,370,000	10,700,000
資本公積		5,996,658	5,996,658	6,156,572	7,556,572	2,345,000	-
保留盈餘	分配前	10,656,026	8,992,752	7,223,136	4,067,488	277,517	(1,357,719)
(累積虧損)	分配後	-	(註2)	1,184,335	563,852	27,820	(1,357,719)
累積換算調整數		3,098	3,098	3,904	-	-	-
資產總額		60,015,196	58,792,842	52,810,577	46,274,065	26,053,769	16,749,716
負債總額	分配前	20,301,414	20,742,334	20,526,965	20,650,005	12,061,252	7,407,435
	分配後	-	(註2)	22,596,766	20,653,641	12,310,949	7,407,435
股東權益	分配前	39,713,782	38,050,508	32,283,612	25,624,060	13,992,517	9,342,281
總 額	分配後	-	(註2)	30,213,811	25,620,424	13,742,820	9,342,281

註1：87年度~91年度之財務報告業經會計師查核。92年第一季之資訊為本公司自結數字，尚未經會計師核閱。

註2：91年度盈餘分配尚未經股東會核准。

(二)簡明損益表

單位：新台幣仟元

項 目	年度 (註1)	92年第一季	91年	90年	89年	88年	87年
營業收入		\$ 8,778,418	\$ 34,478,035	\$ 34,544,355	\$ 32,180,516	\$ 18,618,237	\$ 7,483,843
營業成本		4,488,046	16,659,020	15,723,129	13,864,623	9,239,946	4,805,408
營業毛利		4,290,372	17,819,015	18,821,226	18,315,893	9,378,291	2,678,435
營業費用		2,505,566	9,902,695	12,234,984	14,376,798	7,350,492	4,032,633
營業外收入		48,617	174,313	287,153	215,023	242,317	158,448
營業外支出		161,712	416,751	483,665	231,532	266,905	256,253
稅前利益(損失)		1,671,711	7,673,882	6,389,730	3,922,586	2,003,211	(1,452,003)
純益(損)		1,663,274	7,808,417	6,659,284	4,039,668	1,635,236	(890,641)
每股純益(損)(元)(註2)		0.72	3.39	2.89	1.98	0.84	(0.56)
資本化利息		31,513	175,045	324,225	323,311	165,438	132,195

註1：87年度~91年度之財務報告業經會計師查核。92年第一季之資訊為本公司自結數字，尚未經會計師核閱。

註2：按追溯調整後股數計算。

(三)最近五年度簽證會計師姓名及其查核意見

91年度	勤業會計師事務所	陳清祥、魏永篤	無保留意見
90年度	勤業會計師事務所	陳清祥、魏永篤	無保留意見
89年度	勤業會計師事務所	陳清祥、王金山	無保留意見
88年度	勤業會計師事務所	陳清祥、王金山	無保留意見
87年度	勤業會計師事務所	陳清祥、王金山	無保留意見

二、最近五年度財務分析

分析項目 (註4)		年度 (註3)					
		92年第一季	91年度	90年度	89年度	88年度	87年度
財務結構 (%)	負債佔資產比率	33.83	35.28	38.87	44.63	46.29	44.22
	長期資金佔固定資產比率	127.64	118.14	100.15	96.75	86.51	90.43
償債能力 (%)	流動比率(%)	138.28	92.06	103.10	120.64	91.50	85.67
	速動比率(%)	107.41	66.04	87.12	106.09	75.20	63.68
	利息保障倍數(倍)	19.43	26.23	27.69	31.15	15.13	(17.86)
經營能力	應收款項週轉率(次)	8.85	8.34	5.68	6.53	8.94	8.49
	應收款項收現日數	41.23	43.79	64.23	55.93	40.82	42.99
	存貨週轉率(次)	4.23	2.23	4.72	14.80	7.00	6.85
	平均售貨日數	85.11	163.68	77.26	24.67	52.16	53.28
	應付帳款週轉率(次)	52.27	59.91	48.35	44.28	27.33	17.04
	固定資產週轉率(次)	0.90	0.86	0.85	0.95	0.87	0.57
獲利能力	總資產週轉率(次)	0.59	0.59	0.65	0.70	0.71	0.45
	資產報酬率(%)	11.66	14.40	13.80	11.44	8.14	(6.02)
	股東權益報酬率(%)	17.11	22.20	23.00	20.39	14.02	(9.97)
	佔實收資本比率(%)	30.96	34.33	34.85	28.14	17.83	(12.66)
	本比率(%)	29.00	33.28	33.81	28.02	17.62	(13.57)
現金流量 (%)	純益(損)率(%)	18.95	22.65	19.28	12.55	8.78	(11.90)
	每股盈餘(元)(註2)	0.72	3.39	2.89	1.98	0.84	(0.56)
	現金流量比率(%)	-	165.27	146.01	45.99	104.03	(註1)
	現金流量允當比率(%)	-	61.59	41.60	22.46	19.91	(註1)
槓桿度	現金再投資比率(%)	-	20.08	23.87	9.25	19.25	(註1)
	營運槓桿度	2.20	1.99	2.00	2.29	2.97	(註1)
	財務槓桿度	1.05	1.04	1.04	1.03	1.08	0.95

註1：營業活動產生現金流量淨流出，且營業係為損失，均為負值。

註2：按追溯調整後股數計算。

註3：以上財務資料均經會計師查核簽證，除92年第一季之資訊為本公司自結數字，尚未經會計師核閱。

註4：本表之計算公式如下：

1.財務結構

- (1) 負債佔資產比率 = 負債總額 / 資產總額。
(2) 長期資金佔固定資產比率 = (股東權益淨額 + 長期負債) / 固定資產淨額。

2.償債能力

- (1) 流動比率 = 流動資產 / 流動負債。
(2) 速動比例 = (流動資產 - 存貨 - 預付費用) / 流動負債。
(3) 利息保障倍數 = 所得稅及利息費用前純益 / 本期利息支出。

3.經營能力

- (1) 應收款項 (包括應收帳款與營業而產生之應收票據) 週轉率 = 銷貨淨額 / 各期平均應收款項 (包括應收帳款與營業而產生之應收票據) 餘額。
(2) 平均收現日數 = 365 / 應收款項週轉率。
(3) 存貨週轉率 = 銷貨成本 / 平均存貨額。

(4) 應付款項 (包括應付帳款與因營業而產生之應付票據) 週轉率 = 營業收入淨額 / 各期平均應付款項 (包括應付帳款與因營業而產生之應付票據) 餘額。

(5) 平均銷貨日數 = 365 / 存貨週轉率。

(6) 固定資產週轉率 = 銷貨淨額 / 固定資產淨額。

(7) 總資產週轉率 = 銷貨淨額 / 資產總額。

4.獲利能力

- (1) 資產報酬率 = [稅後損益 + 利息費用 × (1 - 稅率)] / 平均資產總額。
(2) 股東權益報酬率 = 稅後損益 / 平均股東權益淨額。
(3) 純益率 = 稅後損益 / 銷貨淨額。
(4) 每股盈餘 = (稅後淨利 - 特別股股利) / 加權平均已發行股數。

5.現金流量

- (1) 現金流量比率 = 營業活動淨現金流量 / 流動負債。
(2) 淨現金流量允當比率 = 最近五年度營業活動淨現金流量 / 最近五年度 (資本支出 + 存貨增加額 + 現金股利)。
(3) 現金再投資比率 = (營業活動淨現金流量 - 現金股利) / (固定資產毛額 + 長期投資 + 其他資產 + 營運資金)。

6.槓桿度：

- (1) 營運槓桿度 = (營業收入淨額 - 變動營業成本及費用) / 營業利益
(2) 財務槓桿度 = 營業利益 / (營業利益 - 利息費用)。

三、監察人查核九十一年度決算表冊報告書

茲准 董事會造送本公司民國九十一年度營業報告書、盈餘分派案及經勤業會計師事務所陳清祥、魏永篤會計師查核簽證之財務報表，經本監察人等查核完竣，認為尚無不合，爰依照公司法第二百一十九條之規定，繕具報告，敬請 鑒核。

此致

本公司九十二年股東常會

監察人：洪信德



王仲淳



許廣傑



中 華 民 國 九 十 二 年 四 月 八 日

四、會計師查核報告、財務報表及附註或附表

會計師查核報告

遠傳電信股份有限公司民國九十一年及九十年十二月三十一日之資產負債表，暨民國九十一年及九十年一月一日至十二月三十一日之損益表、股東權益變動表及現金流量表，業經本會計師查核竣事。上開財務報表之編製係管理階層之責任，本會計師之責任則為根據查核結果對上開財務報表表示意見。

本會計師係依照會計師查核簽證財務報表規則及一般公認審計準則規劃並執行查核工作，以合理確信財務報表有無重大不實表達。此項查核工作包括以抽查方式獲取財務報表所列金額及所揭露事項之查核證據、評估管理階層編製財務報表所採用之會計原則及所作之重大會計估計，暨評估財務報表整體之表達。本會計師相信此項查核工作可對所表示之意見提供合理之依據。

依本會計師之意見，第一段所述財務報表在所有重大方面係依照證券發行人財務報告編製準則及一般公認會計原則編製，足以允當表達遠傳電信股份有限公司民國九十一年及九十年十二月三十一日之財務狀況，暨民國九十一年度及九十年之經營成果與現金流量。

遠傳電信股份有限公司民國九十一年度財務報表重要會計科目明細表，主要係供補充分析之用，亦經本會計師採用第二段所述之查核程序予以查核。據本會計師之意見，該等科目明細表在所有重大方面與第一段所述財務報表相關資訊一致。

遠傳電信股份有限公司及其子公司民國九十一年度及九十年之合併財務報表，業經本會計師查核竣事並出具無保留意見之查核報告，備供參考。

此致

遠傳電信股份有限公司 公鑒

勤業會計師事務所
會計師 陳清祥



陳清祥

台北市會計公會會員證第965號
財政部證券暨期貨管理委員會核准文號
(78)台財證(一)第21939號

會計師 魏永篤



魏永篤

台北市會計公會會員證第613號
財政部證券暨期貨管理委員會核准文號
(72)台財證(一)第2583號

中 華 民 國 九 十 二 年 二 月 二 十 五 日



資產負債表

民國九十一年十二月三十一日

資 產	九十一年十二月三十一日		九十年十二月三十一日	
	金 額	%	金 額	%
流動資產				
1100 現金及約當現金 (附註二及三)	\$ 2,238,342	4	\$ 2,807,799	5
1140 應收帳款—減備抵呆帳九十年 328,990仟元及九十年612,810仟 元後之淨額 (附註二)	3,216,577	6	4,114,428	8
120X 存貨—淨額 (附註二及四)	656,014	1	730,559	2
1260 預付款項 (附註二及十二)	1,756,628	3	703,433	1
1280 其他流動資產 (附註二、十一、十 二及十四)	669,474	1	897,049	2
11XX 流動資產合計	8,537,035	15	9,253,268	18
1420 長期股權投資 (附註二及五)	8,223,198	14	1,078,952	2
固定資產 (附註二、六及十二)				
成 本				
1501 土 地	153,004	-	148,189	-
1521 房屋設備	640,102	1	592,847	1
1544 電腦設備	5,525,062	10	4,163,282	8
1551 電信設備	45,244,432	77	40,083,085	76
1561 辦公設備	776,534	1	726,454	2
1631 租賃權益改良	1,687,886	3	1,578,814	3
1681 其他設備	54,802	-	45,853	-
15X1 成本合計	54,081,822	92	47,338,524	90
15X9 減：累積折舊	17,386,742	30	11,064,374	21
	36,695,080	62	36,274,150	69
1670 未完工程及預付設備款	3,424,993	6	4,421,380	8
15XX 固定資產淨額	40,120,073	68	40,695,530	77
其他資產				
1810 閒置資產—淨額 (附註二)	89,800	-	130,000	-
1820 存出保證金 (附註十二)	373,279	1	384,436	1
1860 遞延所得稅資產 (附註二及十一)	1,419,072	2	1,246,904	2
1880 其 他	30,385	-	21,487	-
18XX 其他資產合計	1,912,536	3	1,782,827	3
1XXX 資 產 總 計	\$ 58,792,842	100	\$ 52,810,577	100

單位：除每股面額為新台幣元外，餘係仟元

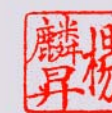
負債及股東權益	九十一年十二月三十一日		九十年十二月三十一日	
	金 額	%	金 額	%
流動負債				
2120 應付票據	\$ 28,944	-	\$ 28,573	-
2140 應付帳款	589,345	1	504,159	1
2150 應付關係人款項 (附註十二)	660,229	1	619,891	1
2160 應付所得稅 (附註二及十一)	137,095	-	671,593	1
2170 應付費用	2,928,548	5	2,361,159	4
2224 應付設備工程款	2,120,178	4	1,417,422	3
2260 預收收入 (附註二)	2,050,310	4	1,018,874	2
2270 一年內到期之長期負債 (附註六及七)	616,000	1	2,060,000	4
2280 其他流動負債 (附註二、六及十二)	142,989	-	293,630	1
21XX 流動負債合計	9,273,638	16	8,975,301	17
長期負債				
2410 應付公司債 (附註六及七)	5,476,000	9	1,892,000	4
2420 長期借款 (附註六及七)	3,869,839	7	6,581,620	12
24XX 長期負債合計	9,345,839	16	8,473,620	16
其他負債				
2810 應計退休金負債 (附註二及十)	131,130	-	97,314	-
2820 存入保證金	1,991,727	3	2,966,635	6
2880 應付租賃款 (附註二及六)	-	-	14,095	-
28XX 其他負債合計	2,122,857	3	3,078,044	6
2XXX 負債合計	20,742,334	35	20,526,965	39
股東權益				
3110 股本—每股面額10元，額定：3,360,000 仟股；發行：九十年2,305,800仟股 及九十年1,890,000仟股	23,058,000	39	18,900,000	36
資本公積				
3210 股票溢價	5,967,572	10	6,156,572	11
3260 因長期股權投資而發生	29,086	-	-	-
32XX 資本公積合計	5,996,658	10	6,156,572	11
保留盈餘				
3310 法定盈餘公積	1,097,646	2	431,718	1
3350 未分配盈餘	7,895,106	14	6,791,418	13
33XX 保留盈餘合計	8,992,752	16	7,223,136	14
3420 累積換算調整數	3,098	-	3,904	-
3XXX 股東權益合計	38,050,508	65	32,283,612	61
負債及股東權益總計	\$ 58,792,842	100	\$ 52,810,577	100

後附之附註及附表係本財務報表之一部分。

負責人：



經理人：



主辦會計：





損益表
民國九十年一月一日至十二月三十一日

	九十年		九十一年	
	金額	%	金額	%
營業收入 (附註二及十二)				
4110 銷貨收入	\$ 1,628,644	5	\$ 2,761,226	8
4170 減：銷貨退回及折讓	3,395	-	856	-
4100 銷貨收入淨額	1,625,249	5	2,760,370	8
4413 電信服務收入	32,845,381	95	31,760,546	92
4418 其他收入	7,405	-	23,439	-
4000 營業收入合計	34,478,035	100	34,544,355	100
營業成本 (附註二及十二)				
5110 銷貨成本	1,602,210	4	2,772,903	8
5413 電信服務成本	15,056,810	44	12,950,226	38
5000 營業成本合計	16,659,020	48	15,723,129	46
5910 營業毛利	17,819,015	52	18,821,226	54
營業費用 (附註二及十二)				
6100 行銷費用	6,180,097	18	6,441,147	19
6200 管理費用	3,448,265	10	5,587,928	16
6300 研究發展費用	274,333	1	205,909	-
6000 營業費用合計	9,902,695	29	12,234,984	35
6900 營業淨利	7,916,320	23	6,586,242	19
營業外收入				
7220 存貨市價回升利益 (附註二)	33,039	-	31,191	-
7110 利息收入	16,841	-	27,290	-
7260 閒置資產跌價損失轉回 (附註二)	-	-	68,100	-
7160 兌換淨益 (附註二)	-	-	42,421	-
7480 其他 (附註十二)	124,433	-	118,151	1
7100 營業外收入合計	174,313	-	287,153	1
營業外支出				
7510 利息支出 (附註六及十四)	304,193	1	239,401	1
7520 按權益法認列投資損失 (附註二及五)	54,034	-	166,047	1
7880 其他	58,524	-	78,217	-
7500 營業外支出合計	416,751	1	483,665	2
7900 稅前利益	7,673,882	22	6,389,730	18
8110 所得稅利益 (附註二及十一)	134,535	1	269,554	1
9600 純益	\$7,808,417	23	\$6,659,284	19
9950 每股盈餘 (附註九)				
基本每股盈餘	\$3.33	\$3.39	\$2.77	\$2.89

後附之附註及附表係本財務報表之一部份。

負責人： 經理人： 主辦會計：



股東權益變動表
民國九十年一月一日至十二月三十一日

	股本		資本公積 (附註二及八)		保留盈餘 (附註八)		調整數		股東權益合計	
	股數(仟股)	金額	股票溢價	投資而發生	法定盈餘公積	未分配盈餘	合計	(附註二)		
九十年一月一日餘額	1,400,000	\$14,000,000	\$7,556,572	\$ -	\$7,556,572	\$ 27,752	\$4,039,736	\$4,067,488	\$ -	\$25,624,060
八十九年度盈餘分配										
法定盈餘公積	-	-	-	-	-	403,966	(403,966)	-	-	-
員工紅利	-	-	-	-	-	-	(1,818)	(1,818)	-	(1,818)
董監事酬勞	-	-	-	-	-	-	(1,818)	(1,818)	-	(1,818)
股票股利-25%	350,000	3,500,000	-	-	-	(3,500,000)	(3,500,000)	-	-	-
資本公積換充股本-10%	140,000	1,400,000	(1,400,000)	-	(1,400,000)	-	-	-	-	-
九十年年度純益	-	-	-	-	-	-	6,659,284	6,659,284	-	6,659,284
長期股權投資累 積換算調整數	-	-	-	-	-	-	-	-	3,904	3,904
九十年十二月三十一日餘額	1,890,000	18,900,000	6,156,572	-	6,156,572	431,718	6,791,418	7,223,136	3,904	32,283,612
九十年年度盈餘分配										
法定盈餘公積	-	-	-	-	-	665,928	(665,928)	-	-	-
員工紅利	-	-	-	-	-	-	(119,867)	(119,867)	-	(119,867)
董監事酬勞	-	-	-	-	-	-	(59,934)	(59,934)	-	(59,934)
股票股利-21%	396,900	3,969,000	-	-	-	(3,969,000)	(3,969,000)	-	-	-
現金股利-10%	-	-	-	-	-	-	(1,890,000)	(1,890,000)	-	(1,890,000)
資本公積換充股本-1%	18,900	189,000	(189,000)	-	(189,000)	-	-	-	-	-
未按持股比例認購被投資公司 增發新股股權淨值影響數	-	-	-	29,086	29,086	-	-	-	-	29,086
九十一年度純益	-	-	-	-	-	-	7,808,417	7,808,417	-	7,808,417
長期股權投資累 積換算調整數	-	-	-	-	-	-	-	-	(806)	(806)
九十年十二月三十一日餘額	2,305,800	\$23,058,000	\$5,967,572	\$ 29,086	\$5,996,658	\$1,097,646	\$7,895,106	\$8,992,752	\$ 3,098	\$38,050,508

後附之附註及附表係本財務報表之一部份。

負責人： 經理人： 主辦會計：



現金流量表

民國九十一年一月一日至十二月三十一日

單位：新台幣仟元

	九 十 一 年 度	九 十 年 度
營業活動之現金流量		
純 益	\$ 7,808,417	\$ 6,659,284
折舊及攤銷	6,364,881	5,024,674
呆帳損失	132,058	1,995,772
轉回存貨跌價損失	(33,039)	(31,191)
按權益法認列投資損失	54,034	166,047
閒置資產跌價損失轉回	-	(68,100)
處分固定資產淨損	40,585	5,651
處分閒置資產損失	2,090	-
提列退休金	33,816	37,956
遞延所得稅	(77,355)	(954,972)
其 他	-	13,941
營業資產及負債之淨變動		
應收帳款	765,793	775,180
存 貨	102,947	100,291
預付款項	(1,062,954)	(183,521)
其他流動資產	138,597	384,761
應付票據	371	(5,416)
應付帳款	85,186	(357,917)
應付關係人款項	40,338	(1,724)
應付所得稅	(534,498)	372,521
應付費用	567,389	(1,277,214)
預收收入	1,031,436	268,211
其他流動負債	(133,259)	145,380
營業活動之淨現金流入	<u>15,326,833</u>	<u>13,069,614</u>
投資活動之現金流量		
短期投資減少	-	34,800
長期股權投資增加	(7,170,000)	(1,200,000)
收回長期股權投資預付股款	-	41,096
購置固定資產	(5,135,792)	(12,007,497)
處分固定資產價款	1,338	147,652
處分閒置資產價款	1,200	-

(接下頁)

(承上頁)

	九 十 一 年 度	九 十 年 度
存出保證金減少(增加)	\$ 11,157	(\$ 61,770)
投資活動之淨現金流出	(12,292,097)	(13,045,719)
融資活動之現金流量		
長期借款增加(減少)	(4,771,781)	1,895,942
應付公司債增加	4,200,000	-
發放員工紅利及董監酬勞	(167,504)	(1,818)
發放現金股利	(1,890,000)	-
存入保證金減少	(974,908)	(1,158,490)
融資活動之淨現金流入(出)	(3,604,193)	735,634
本年度現金及約當現金淨增加(減少)	(569,457)	759,529
年初現金及約當現金餘額	2,807,799	2,048,270
年底現金及約當現金餘額	<u>\$ 2,238,342</u>	<u>\$ 2,807,799</u>
現金流量資訊之補充揭露		
支付利息(不含資本化利息)	\$ 182,030	\$ 204,183
支付所得稅	\$ 493,980	\$ 307,596
不影響現金流量之融資活動		
一年內到期之長期負債	\$ 616,000	\$ 2,060,000
購置固定資產支付部分現金		
固定資產增加	\$ 5,794,774	\$11,963,390
應付設備工程款減少(增加)	(702,756)	9,791
應付租賃款減少	43,774	34,316
	<u>\$ 5,135,792</u>	<u>\$12,007,497</u>
出售固定資產收取部分現金		
出售固定資產總價款	\$ 2,536	\$ 184,908
應收出售資產款增加	(1,198)	(37,256)
	<u>\$ 1,338</u>	<u>\$ 147,652</u>

後附之附註及附表係本財務報表之一部分。

負責人：

經理人：

主辦會計：

財務報表附註及附表

(金額除另予註明者外，係以新台幣仟元為單位)

一、公司沿革

本公司於八十六年四月十一日奉經濟部核准設立，於八十七年一月二十日起正式營運。本公司股票自九十年十二月十日於櫃檯買賣中心掛牌買賣，主要經營行動電話、網際網路服務、語音單純轉售服務及銷售手機、配件等業務。本公司之主要股東為遠東紡織股份有限公司關係企業及美國電報電話無線電話服務公司轉投資公司。

本公司於八十六年經交通部電信總局核准，取得經營1800兆赫頻段全區及900兆赫頻段北區兩項第一類電信事業特許執照，年限十五年，每年按行動電話服務收入之2%支付特許費用。另於八十八年取得第二類電信事業執照，經營網際網路服務，年限十年，每年按資本額支付一定金額之執照費用。另於九十年十二月取得第二類電信事業－語音單純轉售服務執照，經營語音單純轉售服務，每年按該項服務收入之0.5%支付特許費用。

二、重要會計政策之彙總說明

約當現金

約當現金係自投資日起三個月內到期之附賣回商業本票。

備抵呆帳

備抵呆帳係按應收款項之可收現性估列。

存 貨

存貨係按加權平均成本與市價（淨變現價值）孰低計價。

長期股權投資

長期股權投資按權益法計價者，以投資成本加（或減）按持股比例認列被投資公司之純益（或純損）計算。被投資公司發生純益（或純損）時，認列投資收益（或損失），發放現金股利時則作為投資成本減項。發放股票股利時，僅註記增加股數，不列為投資收益，並按收到股票股利後之總股數，重新計算每股成本或帳面價值。惟持有被投資公司有表決權之股份不超過百分之五十，未能取得被投資公司當年度財務報表者，於次一年度取得財務報表時，按本年度約當持股比例，認列投資損益。被投資公司增發新股時，因未按持股比例認購所產生之股權淨值變動，則調整資本公積或未分配盈餘。

出售時其成本係按加權平均法計算。

固定資產

固定資產係按成本減累積折舊計價。重大更新及改良，作為資本支出；修理及維護支出，則作為當年度費用。

固定資產折舊，係按直線法依照下列耐用年數計提：房屋建築，48年；其他房屋設備，5至8年；電腦設備，3至5年；電信設備，5至8年；辦公設備，5年；租賃權益改良，5至48年；其他設備，5至8年。

固定資產處分時，除沖銷其相關成本及累積折舊外，所發生之損益則依其性質列為當年度之營業外收入及支出。

資本租賃之設備及相關之應付租賃款於租賃開始日，按下列二者較低者計價：（1）租賃開始日該項資產之公平市價或（2）各期租金給付額及優惠承購價之現值。

閒置資產

閒置資產係未計畫興建使用之鐵塔成本，按成本或淨變現價值孰低計價。

員工退休金

退休金係按精算之淨退休金成本認列退休金費用，當確定給付退休辦法發生縮減與清償時，將縮減與清償損益列入當年度之淨退休金成本，未認列過渡性淨給付義務及退休金損益分別按十五年及平均剩餘服務年限攤銷。

所得稅

所得稅係作同期間及跨期間之所得稅分攤，即將可減除暫時性差異、未使用以前年度虧損扣抵及未使用投資抵減之所得稅影響數認為遞延所得稅資產，並評估其可實現性，認列相關備抵評價金額；而應課稅暫時性差異之所得稅影響數則認為遞延所得稅負債。遞延所得稅資產或負債依其相關資產或負債之分類劃分為流動或非流動項目，無相關之資產或負債者，依預期回轉期間之長短劃分為流動或非流動項目。

因購置設備或技術、研究發展、人才培訓及股權投資等所產生之所得稅抵減，採當期認列法處理。

以前年度應付所得稅之調整，包含於當年度所得稅中。

未分配盈餘加徵百分之十之所得稅，於股東會決議年度認列為費用。

收入認列

收入於獲利過程全部或大部分已完成且已實現或可實現時認列，相關成本配合收入於發生時認列。行動電話通話服務及網際網路撥接服務收入，係依約定費率乘以通話或撥接時間，扣除折扣後之淨額認列；設定費收入於用戶首次上線啓用時認列；月租費收入依應計基礎逐月認列；預付卡收入依用戶實際通話量認列；手機及相關配件之銷貨收入及成本，於商品交付予客戶時認列。

惟部分促銷方案係手機搭配門號銷售，預收一段期間通話費，並額外贈送通話費時，該預收款項予以遞延，其相關之成本在不超過預收款項限額內同時遞延，並於合約約定之可抵用期限內，按直線法分別轉列通話費收入及行銷費用項下。

專案促銷支出

專案促銷所支付之佣金及配合行動電話服務門號銷售所給付予經銷商之手機補貼款，列於行銷費用項下。

以外幣為準之交易事項

以外幣為準之交易事項（非衍生性金融商品），係按交易日之匯率入帳。外幣資產及負債實際以新台幣收付結清時，因適用不同匯率所產生之損失或盈益，列為收付結清年度之損益。外幣資產及負債之年底餘額，再按年底時之即期匯率予以換算調整，因而產生之兌換差額處理如下：外幣長期股權投資，按權益法計價者，該項差額作為累積換算調整數，並列於股東權益項下；其它外幣資產及負債，其差額列為當年度損益。

衍生性金融商品

非以交易為目的之利率交換合約，於簽約日因無本金之實際移轉，簽約時僅作備忘記錄，於約定結算日及資產負債表日就結算應收取或給付之利息差額，列為被避險項目利息收入或利息支出之調整。

非以交易為目的之遠期外匯買賣合約，其為規避可辨認外幣承諾之匯率變動風險者，於訂約日按即期匯率入帳；訂約日即期匯率與約定遠期匯率間之差額，列入「購入遠匯溢（折）價」；應收或應付遠匯款於資產負債表日以該日即期匯率予以調整，所產生之兌換差額列為「遞延兌換損益」，連同「購入遠匯溢（折）價」遞延至實際交易發生時，作為交易價格之調整；惟兌換損失遞延後若將導致以後會計期間發生損失時，該部分之兌換損失不予遞延。若遠期外匯買賣合約之金額超過其所規避之可辨認外幣承諾金額時，該部分之兌換差額則列為當年度損益。

遠期外匯買賣合約所產生之應收及應付款項於年底時互為沖減，其差額列為資產或負債。

科目重分類

九十年度財務報表若干科目經予重分類，以配合九十一年度財務報表之表達方式。

三、現金及約當現金

	十 二 月 三 十 一 日	
	九 十 一 年	九 十 年
現 金		
需用金	\$ 7,221	\$ 8,338
活期及支票存款	563,548	406,084
定期存款，年利率1.69%	-	140,814
	570,769	555,236
約當現金		
附賣回商業本票，年收益率		
九十一年1.375-1.950%		
九十年2.25-2.30%	1,667,573	2,252,563
	\$ 2,238,342	\$ 2,807,799

四、存貨

	十 二 月 三 十 一 日	
	九 十 一 年	九 十 年
用戶辨認識別卡成本	\$ 164,348	\$ 512,639
行動電話手機	493,002	254,045
行動電話配件	7,365	5,615
	664,715	772,299
減：備抵跌價損失	8,701	41,740
	\$ 656,014	\$ 730,559

截至九十一年底止，存貨投保金額計約637,606仟元。

五、長期股權投資

	十 二 月 三 十 一 日			
	九 十 一 年	九 十 年		
按 權 益 法 計 價	金 額	持 股 %	金 額	持 股 %
遠致電信股份有限公司	\$ 8,212,856	80.71	\$ 1,053,769	100.00
E World (Holdings) Ltd.	10,342	19.00	25,183	19.00
	\$ 8,223,198		\$ 1,078,952	

本公司於九十年十二月轉投資設立遠致電信股份有限公司，以從事第三代行動通訊（3G）業務，該公司已於九十一年二月競標取得3G執照。並於九十一年三月辦理現金增資9,170,000仟元，惟本公司僅認購其中7,170,000仟元，致持股比例由100%降為80.71%。

本公司投資英屬蓋曼群島商意世界有限公司（E. World (Holdings) Ltd.）金額佔該被投資公司股權19%，惟考量本公司與本公司之關係人對該被投資公司之綜合持股後，本公司對該被投資公司具有重大影響力，是以仍採權益法認列投資損益。另本公司於辦理九十一及九十年度決算時，因未能及時取得該被投資公司同年度之財務報表，而延後於次一年度認列投資損益。

本公司對遠致電信股份有限公司之持股比例超過百分之五十，且其總資產超過本公司該項金額之百分之十，故將遠致電信股份有限公司之帳目併入編製合併財務報表。

上述按權益法計價之長期股權投資帳列金額及投資損失，係依據被投資公司經會計師查核之財務報表計算。

六、固定資產

(一) 累積折舊之明細如下：

	十 二 月 三 十 一 日	
	九 十 一 年	九 十 年
房屋設備	\$ 105,147	\$ 58,019
電腦設備	2,008,678	1,174,167
電信設備	14,392,327	9,261,104
辦公設備	333,993	207,602
租賃權益改良	507,200	328,489
其他設備	39,397	34,993
	\$ 17,386,742	\$ 11,064,374

九十一及九十年度之折舊費用分別為6,364,020仟元及5,023,999仟元。

截至九十一年底止，固定資產投保金額計約47,035,361仟元。

(二) 本公司以資本租賃方式承租網路撥接設備及其軟體（帳列電信設備），租期三年，每年租金35,686仟元，硬體設備租金之折現值大於租賃資產公平價值90%，且租期屆滿時得以1元之價格購買軟體設備。其相關之應付租賃款列示如下：

	十 九	二 十	月 一	三 年	十 九	一 十	日 年
應付租賃款總額		\$	5,452		\$	50,060	
減：未攤銷利息			4,912			5,746	
帳列應付租賃款			540			44,314	
減：一年內到期部分 (帳列其他流動負債)			540			30,219	
		\$	-		\$	14,095	

(三) 固定資產利息資本化相關資訊揭露如下：

	九 十	一 年	度	九 十	年	度
資本化前利息支出	\$	479,238		\$	563,626	
減：利息資本化－年利率						
九十年3.76-						
九十年4.5-						
九十年6.48%		175,045		324,225		
資本化後利息支出	\$	304,193		\$	239,401	

截至九十一年及九十年底止，本公司已分別提供固定資產淨額10,288,389仟元及9,108,589仟元作為金融機構擔保品。

七、長期負債

	九 十	一 年	十 二	月 三	十 一	日
	一 年	內	到	期	一 年	後
	到	期	合	計		
國內無擔保公司債	\$	-	\$	4,200,000	\$	4,200,000
國內擔保公司債	616,000		1,276,000		1,892,000	
信用狀擔保借款	-		1,470,000		1,470,000	
應付商業本票	-		1,599,839		1,599,839	
信用借款	-		200,000		200,000	
機器設備擔保借款	-		600,000		600,000	
	\$	616,000	\$	9,345,839	\$	9,961,839
	九 十	年	十 二	月 三	十 一	日
	一 年	內	到	期	一 年	後
	到	期	合	計		
國內擔保公司債	\$	308,000	\$	1,892,000	\$	2,200,000
信用狀擔保借款	-		1,470,000		1,470,000	
應付商業本票	1,752,000		4,811,620		6,563,620	
信用借款	-		300,000		300,000	
	\$	2,060,000	\$	8,473,620	\$	10,533,620

(一) 國內無擔保公司債

本公司於九十一年二月十九日按面額發行國內第一次無擔保公司債4,200,000仟元，面額1,000仟元，依發行條件及發行日期不同，分為甲〇一至甲〇六及乙〇一至乙〇八共計十四種券，發行期限均為五年，年利率為3.40%。甲券自發行日起屆滿第四年之日償還本金40%，屆滿第五年之日償還本金60%；乙券自發行日起屆滿第四年之日償還本金60%，屆滿第五年之日償還本金40%，利息自發行日起每年付息一次。

(二) 國內擔保公司債

本公司於八十九年十一月三十日按面額發行國內擔保公司債2,200,000仟元，面額1,000仟元，年利率為5.06%，期限五年。自發行日屆滿二年起，每半年攤還本金14-15%，共分七次償還，利息自發行日起每半年憑息票付息一次。

(三) 信用狀擔保借款

由保證銀行團出具信用狀為貸款擔保，至九十四年一月二十五日到期，九十一及九十年底之年利率分別為4.725%及5.025%。

(四) 應付商業本票

係包括(1) 動用保證銀行團商業本票承諾額度999,893仟元，九十一及九十年底之年貼現率分別為1.95-2.15%及2.22-2.57%，將於一年內到期。惟本公司已取得金融機構之書面承諾，同意到期時於融資額度內繼續保證發行，迄九十四年八月三十日，惟自九十年起該融資額度以每半年為一期，逐期減少14-15%。(2) 發行商業本票599,946仟元，年利率1.5-1.7%，至九十二年一月三日期到。惟本公司已取得金融機構之書面承諾，同意到期時於融資額度內繼續循環保證及動支，迄九十三年六月二十五日。

(五) 信用借款

係銀行信用借款，九十一及九十年底之年利率分別為2.90-3.33%及3.22-3.94%，至九十六年五月十七日到期，自第三年起每半年攤還本金16.5-17.5% 共分六次償還。

(六) 機器設備擔保借款

係銀行擔保借款，年利率為2.641%，至九十二年一月六日到期，惟本公司已取得金融機構之書面承諾，同意到期時於融資額度內繼續循環使用，迄九十六年二月四日，惟自九十三年八月四日起，該融資額度以每半年為一期，逐期減少16-17%。

截至九十一年底止，尚未動用之長期及短期融資額度分別計約6,918,000仟元及3,990,000仟元。

本公司已於九十二年二月十九日發行第一次無擔保海外可轉換公司債美元115,000仟元，發行期間五年，票面利率為0%。公司債發行時轉換價格為每股35.955元，並依本公司普通股股權變動作適當調整。債券到期時，本公司將以債券面額之105.114%贖回，且自發行日屆滿三年起，本公司得以特定價格，全部或部分將本債券贖回。另債券持有人於發行日屆滿二年時，得要求本公司以債券面額之102.015%買回。

八、股東權益

依照法令規定，因長期股權投資按權益法計價而發生之資本公積，不得作為任何用途，其餘資本公積除填補公司虧損外，不得使用，但超過票面金額發行股票所得之溢額產生之資本公積得撥充資本，按股東原有股份之比例發給新股，每年以一定比例為限。

依本公司章程規定，每年度決算如有盈餘，應先繳納稅款，彌補虧損，次提撥10%為法定盈餘公積，如尚有盈餘，其餘額再提撥2%作為員工紅利，1%作為董監事酬勞，餘連同上年度累積未分配盈餘，由股東會決議分派或保留之。

依據公司法規定，法定盈餘公積應提撥至其餘額達公司實收股本總額時為止。法定盈餘公積得用以彌補虧損；且當其餘額已達實收股本50%時，得以其半數撥充股本。

另本公司股利之分配，其現金股利部分原則上不低於當年度分配股利總額之10%。惟得視當年度有無改善財務結構或重大資本支出之計劃，經股東會決議提高或降低其現金股利分配之比率。

上述盈餘分配案，應於翌年股東常會承認通過後，列入盈餘分配年度之財務報表內。

本公司分配未分配盈餘時，除屬非中華民國境內居住者之股東外，其餘股東可獲配股利分配日之稅額扣抵比率計算之股東可扣抵稅額。

本公司董事會及股東常會分別於九十一年四月九日及六月二十五日決議九十年盈餘分配案如下：

法定盈餘公積	\$ 665,928
員工紅利	119,867
董監事酬勞	59,934
現金股利－10%	1,890,000
股票股利－21%	3,969,000

上述盈餘分配案中，倘若此次員工紅利及董監酬勞全數以現金發放，並追溯調整以費用列帳於九十年之財務報表，九十年度稅後基本每股盈餘（依九十年度加權平均流通在外股數計算）將由3.52元減少為3.43元。

本公司九十一年度盈餘分配議案，截至會計師查核報告書出具日止，尚未經董事會通過，有關董事會通過擬議及股東會決議分配情形，請至臺灣證券交易所「公開資訊觀測站」查詢。

九、每股盈餘

計算每股盈餘之分子及分母揭露如下：

	金額（分子）		股數（分母） （仟股）	每股盈餘（元）	
	稅前	稅後		稅前	稅後
九十一年度 純益	\$ 7,673,882	\$ 7,808,417	2,305,800	\$ 3.33	\$ 3.39
九十年 純益	\$ 6,389,730	\$ 6,659,284	2,305,800	\$ 2.77	\$ 2.89

計算每股盈餘時，無償配股之影響已列入追溯調整。九十年度因追溯調整，稅前及稅後之基本每股盈餘分別由3.38元及3.52元減少為2.77元及2.89元。

十、員工退休金

本公司對正式聘用員工訂有退休辦法。依該辦法規定，退休金之支付係根據服務年資及退休前一個月之平均工資總額計算。

本公司係按精算之淨退休金成本認列為退休金費用，另每月按薪資總額百分之二提撥退休準備金，交由勞工退休準備金監督委員會管理，並以該委員會名義存入中央信託局。

本公司退休金相關資訊揭露如下：

(一)淨退休金成本為：

	九十一年度	九十年
服務成本	\$61,395	\$77,871
利息成本	8,689	8,909
退休基金資產預期報酬	(5,463)	(4,739)
攤銷數	676	1,280
縮減利益	-	(11,871)
淨退休金成本	\$65,297	\$71,450

(二)退休基金提撥狀況與帳載應計退休金負債之調節如下：

	十二月三十一日	九十年
給付義務	九十年	九十年
既得給付義務	\$ 2,692	\$ 6,905
非既得給付義務	123,532	61,576
累積給付義務	126,224	68,481
未來薪資增加之影響數	127,481	105,300
預計給付義務	253,705	173,781
退休基金之公平市價	(120,163)	(93,922)
提撥狀況	133,542	79,859
未認列過渡性淨給付義務	(12,125)	(13,338)
未認列退休金利益	9,713	30,793
應計退休金負債	\$ 131,130	\$ 97,314
(三)依職工退休辦法之既得給付	\$ 3,374	\$ 7,785

	九 十 一 年 度	九 十 年 度
(四)退休金給付義務及計算		
淨退休金成本之假設		
折現率	3.5%	5.0%
未來薪資水準增加率	3.5%	5.0%
退休基金資產預期投資報酬	3.5%	5.0%
(五)退休金之變動如下：		
年初餘額	\$ 93,922	\$ 57,445
本年度提撥	31,481	33,494
本年度孳息	2,371	2,983
本年度支付	(7,611)	-
年底餘額	\$ 120,163	\$ 93,922

十一、所得稅

(一) 帳列稅前利益按法定稅率計算之所得稅與估計應納稅額之調節如下：

	九 十 一 年 度	九 十 年 度
按法定稅率(25%)計算之稅額	\$ 1,918,470	\$ 1,597,433
調整項目之所得稅影響數		
永久性差異	(1,472)	25
暫時性差異	48,430	521,450
免稅所得	(1,431,780)	(804,737)
未分配盈餘加徵10%	110,001	39,197
投資抵減	(506,131)	(676,684)
應納所得稅	\$ 137,518	\$ 676,684

九十一及九十年底之應付所得稅係分別扣除預付稅款423仟元及5,091仟元後之餘額。

免稅期間及提供免稅行動電話服務所得之相關設備如下：

免 稅 期 間	設 備
八十九年一月一日至九十三年十二月三十一日	自八十六年四月至八十八年十二月底止投資之交換機及基地台等相關電信設備
九十一年六月二十六日至九十六年六月二十五日	自八十九年一月至九十一年六月二十六日止投資之交換機及基地台等相關電信設備

(二) 所得稅利益構成項目如下：

	九 十 一 年 度	九 十 年 度
應 納 所 得 稅	\$ 137,518	\$ 676,684
遞 延 所 得 稅	(267,355)	(954,972)
以 前 年 度 調 整	(6,780)	8,142
短 期 票 券 分 離 課 稅	2,082	592
所 得 稅 利 益	<u>(\$ 134,535)</u>	<u>(\$ 269,554)</u>

(三) 淨遞延所得稅資產項目如下：

	十 二 月 三 十 一 日 九 十 一 年	九 十 年
流動 (帳列其他流動資產)		
呆帳損失	\$ 597,971	\$ 677,822
職工福利	4,500	9,000
存貨跌價損失	2,160	8,185
未實現兌換損失	548	4,061
存貨報廢損失	16	2,250
研發費用	-	936
	605,195	702,254
遞延所得稅負債		
未實現保險賠償收入	-	(2,246)
淨遞延所得稅資產	<u>\$ 605,195</u>	<u>\$ 700,008</u>
非 流 動		
投資抵減	\$ 983,597	\$ 911,245
折舊年限差異	348,175	269,776
按權益法認列之投資損失	55,020	41,511
退休金	32,280	24,372
	<u>\$1,419,072</u>	<u>\$1,246,904</u>

(四) 兩稅合一相關資訊：

	十 九	二 十	月 一	三 年	十 九	一 十	日 年
可扣抵稅額帳戶餘額			\$ 11,951			\$ 12,402	

九十一年度預計盈餘分配之稅額扣抵比率為0.15%，九十年實際盈餘分配之稅額扣抵比率為7.4%。

由於本公司得分配予股東之可扣抵稅額，應以股利盈餘分配日之股東可扣抵稅額帳戶之餘額為計算基礎。因是九十一年度預計盈餘分配之稅額扣抵比率可能會因本公司依所得稅法規定預計可能產生之各項可扣抵稅額與實際不同而須調整。

本公司九十一及九十年底用以計算遞延所得稅之稅率約為25%。

截至九十一年底止，本公司所得稅抵減相關資訊如下：

法令依據	抵減項目	可抵減稅額	尚未抵減稅額	最後抵減年度
促進產業升級條例	研究發展支出	\$1,287,470	\$922,425	九十四
促進產業升級條例	人才培訓支出	61,172	61,172	九十四

截至八十八年底止，本公司之所得稅申報案件，業經稅捐稽徵機關核定。

十二、關係人交易

本公司與關係人間重大之交易事項，除附註十三及附表一列示者外，彙總列示如下：

關係企業名稱	與本公司之關係
遠鼎股份有限公司(遠鼎公司)	董事長相同
新世紀資通股份有限公司(新世紀資通公司)	董事長相同
遠銀國際租賃股份有限公司(遠銀國際租賃公司)	本公司之監察人
遠東百貨股份有限公司(遠東百貨公司)	董事長相同
意世界股份有限公司(意世界公司)	董事長相同
遠東紡織股份有限公司(遠東紡織公司)	主要股東之母公司
AT&T Wireless Service Inc. (AWS)	主要股東之母公司
AT&T Corp. (AT&T)	AWS之母公司
遠鴻電信工程股份有限公司(遠鴻電信工程公司)	遠鼎公司採權益法評價之被投資公司
遠致電信股份有限公司(遠致電信公司)	按權益法評價之被投資公司
財團法人遠傳電訊科技發展基金會(遠傳電訊基金會)	本公司捐贈達其實收基金總額三分之一以上財團法人

年 度	九 十 一 年		九 十 年		
	金 額	佔各該科目%	金 額	佔各該科目%	
營業收入	(一)				
新世紀資通公司	(二)	\$ 683,115	2	\$ 195,549	1
其 他	(三)	1,101	-	2,068	-
		\$ 684,216	2	\$ 197,617	1
營業成本及費用					
行動電話服務成本					
新世紀資通公司	(二)	\$ 3,328	-	\$ 530	-
租金費用					
遠銀國際租賃公司	(三)	\$ 189,063	14	\$ 180,597	14
遠東紡織公司	(四)	56,238	4	52,254	5
遠鼎公司	(五)	2,383	-	2,323	-
其 他	(六)及(五)	5,791	1	7,585	-
		\$ 253,475	19	\$ 242,759	19
管理服務費					
AWS	(七)	\$ 82,166	100	\$ 90,583	100
商標使用費					
AT&T	(三)	\$ 13,530	100	\$ 33,451	100
研究費					
遠傳電訊基金會	(土)	\$ 49,905	84	\$ 16,702	65
營業外收入					
服務費收入					
遠致電信	(九)	\$ 20,952	17	\$ -	-
租金收入					
新世紀資通公司	(五)	\$ 3,887	3	\$ -	-
固定資產採購					
遠鴻電信工程公司	(八)	\$ 780,673	14	\$ 403,886	3
新世紀資通公司	(五)	66,528	1	6,666	-
遠鼎公司	(十)	-	-	376	-
其 他	(五)	28	-	778	-
		\$ 847,229	15	\$ 411,706	3
年 底					
其他流動資產					
應收代墊款					
遠致電信公司	(九)	\$ 15,524	3	147,777	16
AWS	(七)	8,138	1	-	-
		\$ 23,662	4	147,777	16
預付款項					
遠銀國際租賃公司	(三)	\$ 1,078	-	\$ 6,107	1
遠鼎公司	(五)	776	-	1,067	-
遠東紡織公司	(四)	738	-	953	-
遠東百貨公司	(六)	475	-	1,172	-
其 他	(五)	618	-	347	-
		\$ 3,685	-	\$ 9,646	1
存出保證金					
遠銀國際租賃公司	(三)	\$ 145,785	39	\$ 145,785	38
遠鼎公司	(五)	832	-	804	-
其 他	(五)	215	-	-	-
		\$ 146,832	39	\$ 146,589	38
應付關係人款項	(八)				
遠鴻電信工程公司		\$ 464,438	70	\$ 362,588	58
新世紀資通公司(二)及(五)		151,389	23	143,671	23
AT&T	(三)	15,014	2	35,206	6
AWS		-	-	68,876	11
其 他	(五)	29,388	5	9,550	2
		\$ 660,229	100	\$ 619,891	100
其他流動負債					
應付代墊款					
新世紀資通公司		\$ 11,609	8	\$ 58,663	20

固定資產處分	售 價	成 本	未 折 減 餘 額	處 分 損 益
九十年 意世界公司	\$1,494	\$1,686	\$1,494	-

- (一) 本公司與關係人之營業收入主要包括銷貨收入與行動電話服務收入，交易條件與一般交易相同。
- (二) 係本公司與新世紀資通公司之銷貨收入及相互通信所收取之接駁服務收入，帳列行動電話服務收入；因相互通信所應支付之接續費及帳務處理成本，帳列行動電話服務成本。另本公司代新世紀資通公司收取國際電話服務收入，帳列行動電話服務收入減項及應付關係人款項。
- (三) 係本公司向遠銀國際租賃公司承租台北市內湖區及高雄辦公大樓，內湖及台南交換機房，台中及新竹交換機房之土地及車輛等之租金與保證金。台北市內湖區之辦公大樓租期自八十九年二月至九十二年三月，租期屆滿，本公司依約有權選擇續約或以1,569,520仟元向其購買。內湖、台南交換機房及高雄辦公大樓租期自八十九年一月至九十二年二月，台中交換機房之土地租期自八十九年五月至電信機房取得使用執照滿三年，新竹交換機房之土地租期自九十年三月一日起，至建物完工滿三年止，本公司與關係人間之租賃契約，其有關租金之決議及支付與收取方法和一般租賃交易相當。
- (四) 係本公司向遠東紡織公司承租台北縣板橋市仁愛段及亞東段、桃園縣中壢市遠東段、台北縣五股鄉及全省各區基地站之部分土地及建築物，租期自八十六年五月至一〇三年十一月。
- (五) 係本公司向遠鼎公司租賃遠企中心之部分樓層，租期自九十年十一月至九十一年十二月。
- (六) 係本公司向遠東百貨公司承租全省各區基地站之部分土地及建築物，租期自八十六年七月至九十五年十月。
- (七) 本公司與AWS於八十六年一月簽訂技術及人力支援合約，提供與無線電訊設施興建及營運有關之技術，每年按該等人員實際發生之相關費用支付管理服務費，其與本公司為該等人員在台所得代付扣繳稅額之差額，帳列應收代墊款或應付關係人款項。
- (八) 係本公司與新世紀資通公司共建各項電信管道及電信骨幹網路之應收付代墊工程款，並委由遠鴻電信工程公司代為建構。
- (九) 係本公司代遠致電信公司墊付創業期間之相關支出所應收回之代墊款項及提供營運管理之服務收入。
- (十) 係本公司委託遠鼎公司興建零售店、各區交換機中心及基地台興建工程規劃服務費，按實際發生之服務工時計收。
- (十一) 係本公司委託遠傳電訊基金會進行電訊科技相關研究及教育訓練之費用。
- (十二) 本公司與AT&T於八十六年六月簽訂AT&T商標使用合約，合約期間五年，依合約規定，倘若本公司當年度未減除商標使用費之營業活動現金流量減除資本支出後為負現金流量時，每年應支付1,000仟美元之商標使用費；若為正現金流量時，每年應按行動電話及網際網路服務收入淨額之百分之一支付商標使用費，上限為4,500仟美元。此合約已於九十一年五月二十一日到期。
- (十三) 係本公司提供新世紀資通公司機房使用之租金收入。

- (十四) 係本公司向新世紀資通公司採購電信管道及骨幹網路之支出。
- (十五) 與其他各關係人交易金額未超過本科目錄額之百分之五。

十三、重大承諾事項及或有負債

截至九十一年底止，本公司重大承諾事項及或有負債如下：

- (一) 已訂約尚未驗收之購買固定資產款計約1,027,304仟元。
- (二) 預定未來五年承租土地、房屋及基地台用地等之租金支出如下：

年 度	金 額
九十年	\$1,248,253
九十一年	1,296,013
九十二年	1,345,618
九十三年	1,397,140
九十四年	1,450,654

- (三) 本公司截至九十一年底止已開立未使用之信用狀金額，計日幣1,444,814仟元（約合新台幣423,331仟元）。

十四、重大交易事項及轉投資相關資訊

- (一) 本公司於九十一年十二月三十一日之重大交易事項暨本公司及轉投資相關資訊除下列事項外，並無其他應再揭露之事項。
1. 資金貸與他人情形：附表一。
 2. 期末持有有價證券情形：附表二。
 3. 累積買進或賣出同一有價證券之金額達新台幣一億元或實收資本額百分之二十以上者：附表三。
 4. 與關係人進、銷貨之金額達新台幣一億元或實收資本額百分之二十以上者：附表四。
 5. 被投資公司名稱、所在地區…等相關資訊：附表五。
- (二) 衍生性金融商品相關資訊

本公司九十一及九十年度從事衍生性金融商品交易之目的，主要係為規避浮動利率計息負債之利率波動與規避外幣承諾因匯率變動之風險為目的，均屬非以交易為目的之交易活動，茲將有關資訊揭露如下：

1. 合約金額或名目本金金額及信用風險

交 易 種 類	九 十 年 十 二 月 三 十 一 日				
	名目本金	固定利率	市場利率	結算日	到期日
利率交換合約	\$2,000,000	6.085-6.2%	2.5%	三個月一次	九十年五月二十一日 至九十一年七月二日

本公司九十一年底無未到期之利率交換合約。

本公司為規避浮動利率計息負債之利率波動風險而從事之利率交換合約，九十一及九十年度認列損失分別計36,674仟元及43,442仟元，帳列利息支出。

交易種類	九 十 一 年 十 二 月 三 十 一 日			
	合約金額 (仟日圓)	公平市價	信用風險	到期日
買入遠期外匯	\$372,980	\$109,209	\$4,637	九十二年一月六日

本公司九十年底無未到期之遠期外匯買賣合約。

本公司為規避外幣承諾所產生之匯率變動風險而從事之遠期外匯合約於九十一及九十年度產生之兌換淨損失及利益分別為5,390仟元及4,662仟元。另本公司於九十一年度以日幣1,444,814仟元訂購行動電話手機，為避免該外幣承諾遭受匯率變動影響，本公司與銀行簽訂購入遠期外匯買賣合約，九十一年底止該未實現之避險利益為4,637仟元，予以遞延認列。

信用風險係交易對手到期無法按約定條件履約之風險。上表所列示之信用風險金額係以資產負債表日公平價值為正數之合約，經考慮淨額交割總約定之互抵效果後仍為正數之合計數，代表若交易對象違約，則本公司將產生之損失。因本公司交易對象皆為信用良好之銀行，預期不致產生重大信用風險。

2. 市場價格風險

本公司從事利率交換係為規避浮動利率計息負債利率波動之風險，於結算日就當期應收取或給付之利息差額交割。此外，遠匯買賣合約交易目的即在規避外幣承諾之匯率變動風險，因是市場價格風險並不重大。

3. 流動性風險、現金流量風險及未來現金需求之不確定性

本公司從事利率交換係為規避現金流量風險為目的，訂定之利率交換合約係約定以淨額交割，預期現金需求金額並不重大，本公司之營運資金足以支應，又因遠期外匯買賣合約之匯率已確定，故亦無重大之額外現金需求。

4. 持有衍生性金融商品之種類、目的及達成該目的之策略

本公司之衍生性金融商品均因非交易目的而持有，訂定利率交換合約主要係為規避浮動利率計息負債利率波動之風險。訂定遠期外匯買賣合約，主要係為規避外幣承諾因匯率變動產生之風險。本公司之避險策略係以達成能夠規避大部分現金流量風險為目的。本公司以固定利率交換合約及遠期外匯買賣合約作為避險工具，並作定期評估。

5. 衍生性商品於財務報表上之表達

購 入 遠 期 外 匯 合 約	九 十 一 年 十 二 月 三 十 一 日
應收遠匯款	\$ 109,171
購入遠匯溢價	112
應付遠匯款	(104,646)
應收付遠匯款淨額 (帳列其他流動資產項下)	\$ 4,637

6. 金融商品之公平價值

	十 二 月 三 十 一 日			
	九 十 一 年	公 平 價 值	九 十 一 年	公 平 價 值
非衍生性金融商品	帳 面 價 值	公 平 價 值	帳 面 價 值	公 平 價 值
資 產				
現金及約當現金	\$2,238,342	\$2,238,342	\$2,807,799	\$2,807,799
應收帳款—淨額	3,216,577	3,216,577	4,114,428	4,114,428
長期股權投資	8,223,198	8,223,198	1,078,952	1,078,952
存出保證金	373,279	365,848	384,436	368,884
負 債				
應付票據	28,944	28,944	28,573	28,573
應付帳款	589,345	589,345	504,159	504,159
應付關係人款項	660,229	660,229	619,891	619,891
應付所得稅	137,095	137,095	671,593	671,593
應付設備工程款	2,120,178	2,120,178	1,417,422	1,417,422
應付公司債 (含一年內到期)	6,092,000	6,511,069	2,200,000	2,319,749
長期借款 (含一年內到期)	3,869,839	3,863,072	8,333,620	8,334,576
存入保證金	1,991,727	1,991,727	2,966,635	2,966,635
衍生性金融商品				
買入遠期外匯	4,637	4,637	-	-
利率交換合約	-	-	-	(41,247)

本公司估計金融商品公平價值所使用之方法及假設如下：

- (1) 短期金融商品以其在資產負債表上之帳面價值估計其公平價值，因為此類商品之到期日甚近，其帳面價值應屬估計公平市價之合理基礎。此方法應用於現金及約當現金、應收帳款、應付票據、應付帳款、應付關係人款項、應付所得稅及應付設備工程款。
- (2) 長期股權投資如有市場價格可循時，則以市場價格為公平價值。長期股權投資若無市場價格可供參考時，則依被投資公司按持股比例計價之股權淨值估計公平價值。
- (3) 應付公司債及長期借款係以市場價格為公平價值。若無市場價格可供參考時，則以其預期現金流量之折現值估計公平價值。折現率則以本公司所能獲得類似條件 (相近之到期日) 之長期借款利率為準。
- (4) 存出保證金及存入保證金係以其預估未來收現或支付價值之折現值估計公平價值，折現率則以本公司所能獲得類似條件 (相近之到期日) 之借款利率為準。
- (5) 衍生性金融商品係以銀行所提供之路透社報價系統所顯示之外匯換匯率及市價評估資料作為計算之依據。

十五、部門別財務資訊

(一) 產業別財務資訊

本公司業務為行動電話、語音單純轉售及網際網路服務業務經營，係單一產業。

(二) 地區別財務資訊

本公司無國外營業部門。

(三) 外銷銷貨資訊

本公司無外銷銷貨收入。

(四) 重要客戶資訊

公 司	九 十 一 年 度		九 十 年 度	
	金 額	佔營業收入淨額(%)	金 額	佔營業收入淨額(%)
甲	\$7,935,692	23	\$7,781,605	23

(附表一) 資金貸與他人情形

民國九十一年度

單位：新台幣仟元

編 號	0
貸 出 資 金 之 公 司	遠傳電信股份有限公司
貸 與 對 象	遠致電信股份有限公司
往 來 科 目	應收關係人款項
本 年 度 最 高 餘 額	\$ 2,074,000
年 底 餘 額	\$ -
利 率 區 間	4.2%
利 息 收 入 總 額	\$ 454
資 金 貸 與 性 質	有短期融通資金之必要
業 務 往 來 金 額	\$ -
有短期融通資金必要之原因	繳交第三代行動通訊業務執照費
提 列 備 抵 呆 帳 金 額	\$ -
擔 保 品 名 稱	-
擔 保 品 價 值	-
對個別對象資金貸與限額	\$ 3,228,361
資 金 貸 與 總 限 額	\$ 4,842,542

註：依本公司修正後資金貸與他人作業程序規定：本公司對有短期融通資金必要者之貸與總額以不超過本公司最近期經會計師查核或核閱後之公司淨值百分之十五為限，其個別貸與金額以不超過本公司最近期經會計師查核或核閱後之公司淨值百分之十為限。

(附表二) 持有有價證券情形

民國九十一年十二月三十一日

單位：新台幣仟元

持有之公司	有價證券種類	有價證券名稱	發行人與本公司之關係	帳列科目	年 底			
					股數(仟股)	帳面金額	持股比例(%)	市價/股權淨值
遠傳電信股份有限公司	股票	E. World (Holdings) Ltd.	按權益法計價之被投資公司	長期股權投資	1,330	\$ 10,342	19.00	\$ 10,342 (註一)
		遠致電信股份有限公司	按權益法計價之被投資公司	長期股權投資	837,000	8,212,856	80.71	8,212,856 (註二)

註一：本公司於辦理決算時，未能取得該公司同年度之財務報表，因是於次一年度認列投資損益，本年度係按該公司九十年度經會計師查核之財務報表計算。

註二：按該公司九十一年度經會計師查核之財務報表計算。

(附表三) 累積買進或賣出同一有價證券之金額達新台幣一億元或實收資本額百分之二十以上者

民國九十一年度

單位：新台幣仟元

買、賣之公司	有價證券名稱	帳列科目	交易關係對象	年 初		買 入		賣 出		按權益法計價之減少金額	年 底			
				股數或單位數	金額	股數	金額	股數	金額		股數	金額	處分損益	
遠傳電信股份有限公司	遠致電信股份	長期股權投資	現金	-	120,000	\$1,053,769	717,000	\$ 7,170,000	-	\$ -	(\$10,913)	837,000	\$ 8,212,856	\$ -

註：按權益法計價之減少金額包括未按持股比例認購被投資公司增發新股之股權淨值影響數29,086仟元及認列投資損失39,999仟元。

(附表四) 與關係人進、銷貨交易金額達新台幣一億元或實收資本額百分之二十以上者

民國九十一年度

單位：新台幣仟元

交易人名稱	與交易人之關係	交 易 情 形				交易條件與一般交易不同之情形及原因		應收(付)帳款	
		進(銷)貨	金額	佔總進(銷)比率	授信期間	單 價	授信期間	餘 額	佔總額比率
新世紀資通股份有限公司	董事長相同	營業收入	\$683,115	(2%)	30天	-	-	(\$88,096)	(13%)

註：本公司代新世紀資通公司收取國際電話服務收入，帳列行動電話服務收入減項。

(附表五) 被投資公司名稱、所住地區…等相關資訊
民國九十一年度

單位：除另予註明者外，餘係新台幣仟元

投資公司 名稱	被投資公司 名稱	所在 地區	主要營 業項目	原始投資金額		年底持有		被投資 公司 本年度 損失	本公司 認列之 投資損 失	備註	
				本期	期末	上期	期末				股數 (仟股)
遠傳電信 股份有限 公司	E. World (Holdings) Ltd.	英屬 維曼 群島	轉投資 業務	\$ 41,095	\$ 41,095	1,330	19.00	\$ 10,342	\$73,875	\$14,035	註一 及二
	遠致電信股 份有限公司	台灣	無線通 信及電 信器材 批發與 零售	8,370,000	1,200,000	837,000	80.71	8,212,856	49,708	39,999	註三 及四

註一：係本公司按權益法計價之被投資公司。

註二：本公司辦理決算時，未能及時取得被投資公司同年度之財務報表，因是於次一年度認列投資損益，本
年度係按該公司九十年經會計師查核之財務報表計算。

註三：子公司。

註四：本年度係按該公司九十一年度經會計師查核之財務報表計算。

五、九十一年度經會計師查核簽證之母子公司合併財務報表

會計師查核報告

遠傳電信股份有限公司及其子公司民國九十一年及九十年十二月三十一日之合併資產負債表，暨民國九十一年及九十年一月一日至十二月三十一日之合併損益表、合併股東權益變動表及合併現金流量表，業經本會計師查核竣事。上開合併財務報表之編製係管理階層之責任，本會計師之責任則為根據查核結果對上開合併財務報表表示意見。

本會計師係依照會計師查核簽證財務報表規則及一般公認審計準則規劃並執行查核工作，以合理確信合併財務報表有無重大不實表達。此項查核工作包括以抽查方式獲取合併財務報表所列金額及所揭露事項之查核證據、評估管理階層編製合併財務報表所採用之會計原則及所作之重大會計估計，暨評估合併財務報表整體之表達。本會計師相信此項查核工作可對所表示之意見提供合理之依據。

依本會計師之意見，第一段所述合併財務報表在所有重大方面係依照證券發行人財務報告編製準則及一般公認會計原則編製，足以允當表達遠傳電信股份有限公司及其子公司民國九十一年及九十年十二月三十一日之合併財務狀況，暨民國九十一年度及九十年度之合併經營成果與合併現金流量。

此致

遠傳電信股份有限公司 公鑒

勤業會計師事務所
會計師 陳清祥

陳清祥

台北市會計師公會會員證第965號
財政部證券暨期貨管理委員會核准文號
(78)台財證(一)第21939號

會計師 魏永篤



魏永篤

台北市會計師公會會員證第613號
財政部證券暨期貨管理委員會核准文號
(72)台財證(一)第2583號

中華民國九十二年二月二十五日

合併資產負債表

民國九十一年及九十年十二月三十一日



資 產	九十一年十二月三十一日		九十年十二月三十一日	
	金 額	%	金 額	%
流動資產				
1100 現金及約當現金 (附註二及四)	\$ 2,253,173	4	\$ 3,009,003	6
1140 應收帳款-減備抵呆帳九十年 328,990千元及九十年612,810千元 後之淨額 (附註二)	3,216,577	5	4,114,428	9
120X 存貨-淨額 (附註二及五)	656,014	1	730,559	1
1260 預付款項 (附註二及十四)	1,756,628	3	703,433	1
1280 其他流動資產 (附註二、八、十三、 十四及十六)	655,988	1	1,749,314	3
11XX 流動資產合計	8,538,380	14	10,306,737	20
1420 長期股權投資 (附註二及六)	10,342	-	25,183	-
固定資產 (附註二、七及十四)				
成 本				
1501 土 地	153,004	-	148,189	-
1521 房屋設備	640,102	1	592,847	1
1544 電腦設備	5,525,062	9	4,163,282	8
1551 電信設備	45,244,432	75	40,083,085	76
1561 辦公設備	776,534	1	726,454	2
1631 租賃權益改良	1,687,886	3	1,578,814	3
1681 其他設備	54,802	-	45,853	-
15X1 成本合計	54,081,822	89	47,338,524	90
15X9 減：累積折舊	17,386,742	29	11,064,374	21
	36,695,080	60	36,274,150	69
1670 未完工程及預付設備款	3,425,143	6	4,421,380	8
15XX 固定資產淨額	40,120,223	66	40,695,530	77
無形資產				
1780 特許執照費 (附註二及八)	10,169,000	17	-	-
其他資產				
1810 閒置資產-淨額 (附註二)	89,800	-	130,000	-
1820 存出保證金 (附註十四)	373,363	1	384,436	1
1860 遞延所得稅資產 (附註二及十三)	1,419,072	2	1,246,904	2
1880 其 他	34,016	-	21,947	-
18XX 其他資產合計	1,916,251	3	1,783,287	3
1XXX 資 產 總 計	\$ 60,754,196	100	\$ 52,810,737	100

單位：除每股面額為新台幣外，餘係仟元

負 債 及 股 東 權 益	九十一年十二月三十一日		九十年十二月三十一日	
	金 額	%	金 額	%
流動負債				
2120 應付票據	\$ 28,944	-	\$ 28,573	-
2140 應付帳款	589,345	1	504,159	1
2150 應付關係人款項 (附註十四)	660,229	1	619,891	1
2160 應付所得稅 (附註二及十三)	137,095	-	671,593	1
2170 應付費用	2,928,698	5	2,361,319	4
2224 應付設備工程款	2,120,178	4	1,417,422	3
2260 預收收入 (附註二)	2,050,310	3	1,018,874	2
2270 一年內到期之長期負債 (附註七及九)	616,000	1	2,060,000	4
2280 其他流動負債 (附註二、七及十四)	142,989	-	293,630	1
21XX 流動負債合計	9,273,788	15	8,975,461	17
長期負債				
2410 應付公司債 (附註七及九)	5,476,000	9	1,892,000	4
2420 長期借款 (附註七及九)	3,869,839	6	6,581,620	12
24XX 長期負債合計	9,345,839	15	8,473,620	16
其他負債				
2810 應計退休金負債 (附註二及十二)	131,130	-	97,314	-
2820 存入保證金	1,991,727	4	2,966,635	6
2883 少數股權	1,961,204	3	-	-
2880 應付租賃款 (附註二及七)	-	-	14,095	-
28XX 其他負債合計	4,084,061	7	3,078,044	6
2XXX 負債合計	22,703,688	37	20,527,125	39
股東權益				
3110 股本-每股面額10元，額定：3,360,000 仟股；發行：九十年2,305,800仟 股及九十年1,890,000仟股	23,058,000	38	18,900,000	36
資本公積				
3210 股票溢價	5,967,572	10	6,156,572	11
3260 因長期股權投資而發生	29,086	-	-	-
32XX 資本公積合計	5,996,658	10	6,156,572	11
保留盈餘				
3310 法定盈餘公積	1,097,646	2	431,718	1
3350 未分配盈餘	7,895,106	13	6,791,418	13
33XX 保留盈餘合計	8,992,752	15	7,223,136	14
3420 累積換算調整數	3,098	-	3,904	-
3XXX 股東權益合計	38,050,508	63	32,283,612	61
負債及股東權益總計	\$ 60,754,196	100	\$ 52,810,737	100

後附之附註及附表係本合併財務報表之一部分。

負責人：

經理人：

主辦會計：

合併損益表

民國九十一年及九十年一月一日至十二月三十一日

單位：除每股合併盈餘為新台幣元外，餘係仟元

	九十一年度		九十年度	
	金額	%	金額	%
營業收入 (附註二及十四)				
4110 銷貨收入	\$ 1,628,644	5	\$ 2,761,226	8
4170 減：銷貨退回及折讓	3,395	-	856	-
4100 銷貨收入淨額	1,625,249	5	2,760,370	8
4413 電信服務收入	32,845,381	95	31,760,546	92
4418 其他收入	7,405	-	23,439	-
4000 營業收入合計	34,478,035	100	34,544,355	100
營業成本 (附註二及十四)				
5110 銷貨成本	1,602,210	4	2,772,903	8
5413 電信服務成本	15,056,810	44	12,950,226	38
5000 營業成本合計	16,659,020	48	15,723,129	46
5910 營業毛利	17,819,015	52	18,821,226	54
營業費用 (附註二及十四)				
6100 行銷費用	6,180,097	18	6,441,147	19
6200 管理費用	3,482,341	10	5,735,605	17
6300 研究發展費用	274,333	1	205,909	-
6000 營業費用合計	9,936,771	29	12,382,661	36
6900 營業淨利	7,882,244	23	6,438,565	18
營業外收入				
7220 存貨市價回升利益 (附註二)	33,039	-	31,191	-
7110 利息收入	22,290	-	28,736	-
7260 閒置資產跌價損失轉回 (附註二)	-	-	68,100	-
7160 兌換淨益 (附註二)	-	-	42,421	-
7480 其他 (附註十四)	103,481	-	118,151	1
7100 營業外收入合計	158,810	-	288,599	1
營業外支出				
7510 利息支出 (附註七及十六)	304,193	1	239,401	1
7520 按權益法認列投資損失 (附註二及六)	14,035	-	19,816	-
7880 其他	58,524	-	78,217	-
7500 營業外支出合計	376,752	1	337,434	1
7900 合併稅前利益	7,664,302	22	6,389,730	18
8110 所得稅利益 (附註二及十三)	134,405	1	269,554	1
9600 綜合純益	7,798,707	23	6,659,284	19
9400 少數股權純損	9,710	-	-	-
9600 合併純益	\$ 7,808,417	23	\$ 6,659,284	19
	稅前	稅後	稅前	稅後
9950 合併每股盈餘 (附註十一)				
合併基本每股盈餘	\$ 3.33	\$ 3.39	\$ 2.77	\$ 2.89

後附之附註及附表係本合併財務報表之一部分。

負責人：

經理人：

主辦會計：

合併股東權益變動表

民國九十一年及九十年一月一日至十二月三十一日

單位：新台幣仟元

	股本		資本公積 (附註二及十)		保留盈餘 (附註十)		累積換算		股東權益合計	
	股數(仟股)	金額	股票溢價	投資而發生	法定盈餘公積	未分配盈餘	計	調整數 (附註二)		
九十年一月一日餘額	1,400,000	\$14,000,000	\$ 7,556,572	\$ -	\$ 7,556,572	\$ 27,752	\$ 4,039,736	\$ 4,067,488	\$ -	\$ 25,624,060
八十九年度盈餘分配										
法定盈餘公積	-	-	-	-	-	403,966	(403,966)	-	-	-
員工紅利	-	-	-	-	-	-	(1,818)	(1,818)	-	(1,818)
董監事酬勞	-	-	-	-	-	-	(1,818)	(1,818)	-	(1,818)
股票股利-25%	350,000	3,500,000	-	-	-	-	(3,500,000)	(3,500,000)	-	-
資本公積換取股本-10%	140,000	1,400,000	(1,400,000)	-	(1,400,000)	-	-	-	-	-
九十年年度純益	-	-	-	-	-	-	6,659,284	6,659,284	-	6,659,284
長期股權投資累 積換算調整數	-	-	-	-	-	-	-	-	3,904	3,904
九十年十二月三十一日餘額	1,890,000	18,900,000	6,156,572	-	6,156,572	431,718	6,791,418	7,223,136	3,904	32,283,612
九十年年度盈餘分配										
法定盈餘公積	-	-	-	-	-	665,928	(665,928)	-	-	-
員工紅利	-	-	-	-	-	-	(119,867)	(119,867)	-	(119,867)
董監事酬勞	-	-	-	-	-	-	(59,934)	(59,934)	-	(59,934)
股票股利-21%	396,900	3,969,000	-	-	-	-	(3,969,000)	(3,969,000)	-	-
現金股利-10%	-	-	-	-	-	-	(1,890,000)	(1,890,000)	-	(1,890,000)
資本公積換取股本-1%	18,900	189,000	(189,000)	-	(189,000)	-	-	-	-	-
未按持股比例認購被投資公司 增發新股股權淨值影響數	-	-	-	29,086	29,086	-	-	-	-	29,086
九十一年度合併純益	-	-	-	-	-	-	7,808,417	7,808,417	-	7,808,417
長期股權投資累 積換算調整數	-	-	-	-	-	-	-	-	(806)	(806)
九十一年十二月三十一日餘額	2,305,800	\$23,058,000	\$ 5,967,572	\$ 29,086	\$ 5,996,658	\$ 1,097,646	\$ 7,895,106	\$ 8,992,752	\$ 3,098	\$ 38,050,508

後附之附註及附表係本財務報表之一部分。

負責人：

經理人：

主辦會計：

合併現金流量表

民國九十一年及九十年一月一日至十二月三十一日

單位：新台幣仟元

	九十一年度	九十年 度
營業活動之現金流量		
合併純益	\$ 7,808,417	\$ 6,659,284
少數股權純損	(9,710)	-
折舊及攤銷	6,366,498	5,024,674
呆帳損失	132,058	1,995,772
轉回存貨跌價損失	(33,039)	(31,191)
按權益法認列投資損失	14,035	19,816
閒置資產跌價損失轉回	-	(68,100)
處分固定資產損失	40,585	5,651
處分閒置資產損失	2,090	-
提列退休金	33,816	37,956
遞延所得稅	(77,355)	(954,972)
其他	-	13,941
營業資產及負債之淨變動		
應收帳款	765,793	775,180
存 貨	102,947	100,291
預付款項	(1,062,954)	(183,521)
其他流動資產	4,348	(467,504)
應付票據	371	(5,416)
應付帳款	85,186	(357,917)
應付關係人款項	40,338	(1,724)
應付所得稅	(534,498)	372,521
應付費用	567,379	(1,277,054)
預收收入	1,031,436	268,211
其他流動負債	(133,259)	145,380
營業活動之淨現金流入	15,144,482	12,071,278
投資活動之現金流量		
短期投資減少	-	34,800
收回長期股權投資預付款	-	41,096
購置固定資產	(5,135,942)	(12,007,497)
處分固定資產價款	1,338	147,652

(接下頁)

(承上頁)

	九十一年度	九十年 度
特許執照費增加	(\$ 9,169,000)	\$ -
處分閒置資產價款	1,200	-
存出保證金減少(增加)	11,073	(61,770)
其他資產增加	(4,788)	(460)
投資活動之淨現金流出	(14,296,119)	(11,846,179)
融資活動之現金流量		
長期借款增加(減少)	(4,771,781)	1,895,942
應付公司債增加	4,200,000	-
母公司發放員工紅利及董監事酬勞	(167,504)	(1,818)
母公司發放現金股利	(1,890,000)	-
存入保證金減少	(974,908)	(1,158,490)
少數股權增加	2,000,000	-
融資活動之淨現金流入(出)	(1,604,193)	735,634
本年度現金及約當現金淨增加(減少)	(755,830)	960,733
年初現金及約當現金餘額	3,009,003	2,048,270
年底現金及約當現金餘額	\$ 2,253,173	\$ 3,009,003
現金流量資訊之補充揭露		
支付利息(不含資本化利息)	\$ 182,030	\$ 204,183
支付所得稅	\$ 494,175	\$ 307,638
不影響現金流量之融資活動		
一年內到期之長期負債	\$ 616,000	\$ 2,060,000
購置固定資產支付部分現金		
固定資產增加	\$ 5,794,924	\$ 11,963,390
應付設備工程款減少(增加)	(702,756)	9,791
應付租賃款減少	43,774	34,316
	\$ 5,135,942	\$ 12,007,497
出售固定資產收取部分現金		
出售固定資產總價款	\$ 2,536	\$ 184,908
應收出售資產款增加	(1,198)	(37,256)
	\$ 1,338	\$ 147,652
其他流動資產抵繳特許執照費		
特許執照費增加	\$ 10,169,000	\$ -
其他流動資產減少	(1,000,000)	-
支付現金	\$ 9,169,000	\$ -

後附之附註及附表係本合併財務報表之一部分。

負責人：



經理人：



主辦會計：



合併財務報表附註及附表

(除另予註明者外，金額係以新台幣仟元為單位)

一、公司沿革

遠傳電信股份有限公司(母公司)，於八十六年四月十一日奉經濟部核准設立，於八十七年一月二十日起正式營運。母公司股票自九十年十二月十日於櫃檯買賣中心掛牌買賣，主要經營行動電話、網際網路服務、語音單純轉售服務及銷售手機、配件等業務。母公司之主要股東為遠東紡織股份有限公司關係企業及美國電報電話無線電話服務公司轉投資公司。

母公司於八十六年經交通部電信總局核准，取得經營1800兆赫頻段全區及900兆赫頻段北區兩項第一類電信事業特許執照，年限十五年，每年按行動電話服務收入之2%支付特許費用。另於八十八年取得第二類電信事業執照，經營網際網路服務，年限十年，每年按資本額支付一定金額之執照費用。另於九十年十二月取得第二類電信事業－語音單純轉售服務執照，經營語音單純轉售服務，每年按該項服務收入之0.5%支付特許費用。

遠致電信股份有限公司(子公司)，九十年一月一日開始籌設，於九十年十二月五日奉經濟部核准，並於九十一年三月十五日取得經營第三代行動通訊業務執照之籌設同意書，由母公司投資(持股比例100%)設立，惟於九十一年三月辦理現金增資9,170,000仟元後，持股比例已由100%降為80.71%。子公司主要係從事無線通信服務及電信器材批發與零售業務。

截至民國九十一年十二月三十一日止，子公司仍致力於財務規劃、資金籌措、開發與準備營業等活動，主要之營業活動尚未開始，尚屬創業期間。

二、重要會計政策之彙總說明

合併財務報表編製準則

母公司直接或透過子公司間接持有被投資公司普通股股權百分之五十以上之長期股權投資，且其總資產或營業收入超過母公司各該項金額百分之十以上者，其財務報表予以合併，若該被投資公司之總資產及營業收入分別未達母公司各該項金額百分之十，且其合計總資產及營業收入亦未達母公司各該項金額百分之三十，則不予合併編製財務報表。編製合併報表時，母子公司間之重大交易及其餘額均予消除。

九十一年度合併財務報表主體包括遠傳電信公司及遠致電信公司之帳目，九十年則因遠致電信公司總資產及營業收入均未達母公司各該項金額百分之十，是以並未併入編製合併報表，惟為使報表具比較性，因是於九十一年度將其追溯重編併入合併報表之編製個體。

遠傳電信公司之關係企業合併財務報表合併個體與本合併財務報表之合併個體相同，故不另行編製關係企業合併財務報表，惟關係企業合併財務報表應揭露之資訊均已納入本合併財務報表中揭露。

約當現金

約當現金係自投資日起三個月內到期之附賣回商業本票及債券。

備抵呆帳

備抵呆帳係按應收款項之可收現性估列。

存 貨

存貨係按加權平均成本與市價(淨變現價值)孰低計價。

長期股權投資

長期股權投資按權益法計價者，以投資成本加(或減)按持股比例認列被投資公司之純益(或純損)計算。被投資公司發生純益(或純損)時，認列投資收益(或損失)，發放現金股利時則作為投資成本減項。發放股票股利時，僅註記增加股數，不列為投資收益，並按收到股票股利後之總股數，重新計算每股成本或帳面價值。惟持有被投資公司有表決權之股份不超過百分之五十，未能取得被投資公司當年度財務報表者，於次一年度取得財務報表時，按本年度約當持股比例，認列投資損益。被投資公司增發新股時，因未按持股比例認購所產生之股權淨值變動，則調整資本公積或未分配盈餘。

出售時其成本係按加權平均法計算。

固定資產

固定資產係按成本減累積折舊計價。重大更新及改良，作為資本支出；修理及維護支出，則作為當年度費用。

固定資產折舊，係按直線法依照下列耐用年數計提：房屋建築，48年；其他房屋設備，5至8年；電腦設備，3至5年；電信設備，5至8年；辦公設備，5年；租賃權益改良，5至48年；其他設備，5至8年。

固定資產處分時，除沖銷其相關成本及累積折舊外，所發生之損益則依其性質列為當年度之營業外收入及支出。

資本租賃之設備及相關之應付租賃款於租賃開始日，按下列二者較低者計價：(1)租賃開始日該項資產之公平市價或(2)各期租金給付額及優惠承購之現值。

特許執照費

特許執照費係取得特許執照後於執照有效期間內平均攤銷。

閒置資產

閒置資產係未計畫興建使用之鐵塔成本，按成本或淨變現價值孰低計價。

員工退休金

母公司退休金係按精算之淨退休金成本認列退休金費用，當確定給付退休辦法發生縮減與清償時，將縮減與清償損益列入當年度之淨退休金成本，未認列過渡性淨給付義務及退休金損益分別按十五年及平均剩餘服務年限攤銷。

所得稅

所得稅係作同期間及跨期間之所得稅分攤，即將可減除暫時性差異、未使用以前年度虧損扣抵及未使用投資抵減之所得稅影響數認列為遞延所得稅資產，並評估其可實現性，認列相關備抵評價金額；而應課稅暫時性差異之所得稅影響數則認列為遞延所得稅負債。遞延所得稅資產或負債依其相關資產或負債之分類劃分為流動或非流動項目，無相關之資產或負債者，依預期回轉期間之長短劃分為流動或非流動項目。

因購置設備或技術、研究發展、人才培訓及股權投資等所產生之所得稅抵減，採當期認列法處理。

以前年度應付所得稅之調整，包含於當年度所得稅中。

未分配盈餘加徵百分之十之所得稅，於股東會決議年度認列為費用。

收入認列

收入於獲利過程全部或大部分已完成且已實現或可實現時認列，相關成本配合收入於發生時認列。行動電話通話服務及網際網路撥接服務收入，係依約定費率乘以通話或撥接時間，扣除折扣後之淨額認列；設定費收入於用戶首次上線啟用時認列；月租費收入依應計基礎逐月認列；預付卡收入依用戶實際通話量認列；手機及相關配件之銷售收入及成本，於商品交付予客戶時認列。

惟部分促銷方案係手機搭配門號銷售，預收一段期間通話費，並額外贈送通話費時，該預收款項予以遞延，其相關之成本在不超過預收款項限額內同時遞延，並於合約約定之可抵用期限內，按直線法分別轉列通話費收入及行銷費用項下。

專案促銷支出

專案促銷所支付之佣金及配合行動電話服務門號銷售所給付予經銷商之手機補貼款，列於行銷費用項下。

以外幣為準之交易事項

以外幣為準之交易事項（非衍生性金融商品），係按交易日之匯率入帳。外幣資產及負債實際以新台幣收付結清時，因適用不同匯率所產生之損失或盈益，列為收付結清年度之損益。外幣資產及負債之年底餘額，再按年底時之即期匯率予以換算調整，因而產生之兌換差額處理如下：外幣長期股權投資，按權益法計價者，該項差額作為累積換算調整數，並列於股東權益項下；其它外幣資產及負債，其差額列為當年度損益。

衍生性金融商品

非以交易為目的之利率交換合約，於簽約日因無本金之實際移轉，簽約時僅作備忘記錄，於約定結算日及資產負債表日就結算應收取或給付之利息差額，列為被避險項目利息收入或利息支出之調整。

非以交易為目的之遠期外匯買賣合約，其為規避可辨認外幣承諾之匯率變動風險者，於訂約日按即期匯率入帳；訂約日即期匯率與約定遠期匯率間之差額，列入「購入遠匯溢（折）價」；應收或應付遠匯款於資產負債表日以該日即期匯率予以調整，所產生之兌換差額列為「遞延

兌換損益」，連同「購入遠匯溢（折）價」遞延至實際交易發生時，作為交易價格之調整；惟兌換損失遞延後若將導致以後會計期間發生損失時，該部分之兌換損失不予遞延。若遠期外匯買賣合約之金額超過其所規避之可辨認外幣承諾金額時，該部分之兌換差額則列為當年度損益。

遠期外匯買賣合約所產生之應收及應付款項於年底時互為沖減，其差額列為資產或負債。

三、母子公司間已沖銷之重大交易事項

公司名稱	沖銷科目	金額	交易對象
九十一年度			
母公司	其他流動資產	\$ 15,524	子公司
	利息收入	454	子公司
	服務費收入	20,952	子公司
子公司	應付關係人款項	15,524	母公司
	利息支出	454	母公司
	管理服務費	20,952	母公司

四、現金及約當現金

	十 二 月 三 十 一 日	
	九 十 一 年	九 十 年
現 金		
零用金	\$ 7,221	\$ 8,338
活期及支票存款	568,266	407,142
定期存款，年利率1.69%	-	140,814
	<u>575,487</u>	<u>556,294</u>
約當現金		
附賣回商業本票，年收益率		
九十年 1.375-1.950%，		
九十年 2.25-2.30%	1,667,573	2,252,563
附賣回債券，年收益率九十一		
年5.125%，九十年8.25%	10,113	200,146
	<u>1,677,686</u>	<u>2,452,709</u>
	<u>\$2,253,173</u>	<u>\$3,009,003</u>

五、存 貨

	十 二 月 三 十 一 日	
	九 十 一 年	九 十 年
用戶辨識識別卡成本	\$ 164,348	\$ 512,639
行動電話手機	493,002	254,045
行動電話配件	7,365	5,615
	664,715	772,299
減：備抵跌價損失	8,701	41,740
	<u>\$ 656,014</u>	<u>\$ 730,559</u>

截至九十一年底止，存貨投保金額計約637,606仟元。

六、長期股權投資

	十 二 月 三 十 一 日			
	九 十 一 年		九 十 年	
	金 額	持 股 %	金 額	持 股 %
按權益法計價				
E World (Holdings) Ltd.	<u>\$10,342</u>	<u>19.00</u>	<u>\$25,183</u>	<u>19.00</u>

母公司投資英屬蓋曼群島商意世界有限公司 (E. World (Holdings) Ltd.) 金額佔該被投資公司股權19%，惟考量母公司與母公司之關係人對該被投資公司之綜合持股後，母公司對該被投資公司具有重大影響力，是以仍採權益法認列投資損益。另母公司於辦理九十一及九十年度決算時，因未能及時取得該被投資公司同年度之財務報表，而延後於次一年度認列投資損益。

上述按權益法計價之長期股權投資帳列金額及投資損失，係依據被投資公司經會計師查核之財務報表計算。

七、固定資產

(一) 累積折舊之明細如下：

	十 二 月 三 十 一 日	
	九 十 一 年	九 十 年
房屋設備	\$ 105,147	\$ 58,019
電腦設備	2,008,678	1,174,167
電信設備	14,392,327	9,261,104
辦公設備	333,993	207,602
租賃權益改良	507,200	328,489
其他設備	39,397	34,993
	<u>\$ 17,386,742</u>	<u>\$ 11,064,374</u>

九十一及九十年度之折舊費用分別為6,364,020仟元及5,023,999仟元。

截至九十一年底止，固定資產投保金額計約47,035,361仟元。

(二) 母公司以資本租賃方式承租網路撥接設備及其軟體（帳列電信設備），租期三年，每年租金35,686仟元，硬體設備租金之折現值大於租賃資產公平價值90%，且租期屆滿時得以1元之價格購買軟體設備。其相關之應付租賃款列示如下：

	十 二 月 三 十 一 日	
	九 十 一 年	九 十 年
應付租賃款總	\$ 5,452	\$ 50,060
減：未攤銷利息	4,912	5,746
帳列應付租賃款	540	44,314
減：一年內到期部分（帳列其他流動負債）	540	30,219
	<u>\$ -</u>	<u>\$ 14,095</u>

(三) 固定資產利息資本化相關資訊揭露如下：

	九 十 一 年 度		九 十 年 度	
	金 額	持 股 %	金 額	持 股 %
資本化前利息支出	\$ 479,238		\$ 563,626	
減：利息資本化一年利率				
九十年3.76-4.86%				
九十年4.5-6.48%			175,045	324,225
資本化後利息支出	<u>\$ 304,193</u>		<u>\$ 239,401</u>	

截至九十一年及九十年底止，母公司已分別提供固定資產淨額10,288,389仟元及9,108,589仟元作為金融機構擔保品。

八、特許執照費

係子公司為經營第三代行動通訊業務，於九十年度繳交1,000,000仟元之押標金（帳列其他流動資產項下）參與該項業務執照投標，已於九十一年三月十一日得標後無息轉換為特許執照費之一部分，並於九十一年三月十五日取得經營第三代行動通訊業務執照之籌設同意書。子公司預計於取得特許執照日起至一〇七年十二月三十一日平均攤銷特許執照費。

九、長期負債

	九 十 一 年 十 二 月 三 十 一 日		
	一 年 內 到 期	一 年 後 到 期	合 計
國內無擔保公司債	\$ -	\$ 4,200,000	\$ 4,200,000
國內擔保公司債	616,000	1,276,000	1,892,000
信用狀擔保借款	-	1,470,000	1,470,000
應付商業本票	-	1,599,839	1,599,839
信用借款	-	200,000	200,000
機器設備擔保借款	-	600,000	600,000
	<u>\$ 616,000</u>	<u>\$ 9,345,839</u>	<u>\$ 9,961,839</u>

	九 十 年 十 二 月 三 十 一 日		
	一年內到期	一年後到期	合 計
國內擔保公司債	\$ 308,000	\$1,892,000	\$ 2,200,000
信用狀擔保借款	-	1,470,000	1,470,000
應付商業本票	1,752,000	4,811,620	6,563,620
信用借款	-	300,000	300,000
	\$2,060,000	\$8,473,620	\$10,533,620

(一) 國內無擔保公司債

母公司於九十一年二月十九日按面額發行國內第一次無擔保公司債4,200,000仟元，面額1,000仟元，依發行條件及發行日期不同，分為甲〇一至甲〇六及乙〇一至乙〇八共計十四種券，發行期限均為五年，年利率為3.40%。甲券自發行日起屆滿第四年之日償還本金40%，屆滿第五年之日償還本金60%；乙券自發行日起屆滿第四年之日償還本金60%，屆滿第五年之日償還本金40%，利息自發行日起每年付息一次。

(二) 國內擔保公司債

母公司於八十九年十一月三十日按面額發行國內擔保公司債2,200,000仟元，面額1,000仟元，年利率為5.06%，期限五年。自發行日屆滿二年起，每半年攤還本金14-15%，共分七次償還，利息自發行日起每半年憑息票付息一次。

(三) 信用狀擔保借款

由保證銀行團出具信用狀為貸款擔保，至九十四年一月二十五日到期，九十一及九十年底之年利率分別為4.725%及5.025%。

(四) 應付商業本票

係包括(1)動用保證銀行團商業本票承諾額度999,893仟元，九十一及九十年底之年貼現率分別為1.95-2.15%及2.22-2.57%，將於一年內到期。惟本公司已取得金融機構之書面承諾，同意到期時於融資額度內繼續保證發行，迄九十四年八月三十日。惟自九十年起該融資額度以每半年為一期，逐期減少14-15%。(2)發行商業本票599,946仟元，年利率1.5-1.7%，至九十二年一月三日期到。惟本公司已取得金融機構之書面承諾，同意到期時於融資額度內繼續循環保證及動支，迄九十三年六月二十五日。

(五) 信用借款

係銀行信用借款，九十一及九十年底之年利率分別為2.90-3.33%及3.22-3.94%，至九十六年五月十七日到期，自第三年起每半年攤還本金16.5-17.5%，共分六次償還。

(六) 機器設備擔保借款

係銀行擔保借款，年利率為2.641%，至九十二年一月六日到期，惟本公司已取得金融機構之書面承諾，同意到期時於融資額度內繼續循環使用，迄九十六年二月四日，惟自九十三年八月四日起，該融資額度以每半年為一期，逐期減少16-17%。

截至九十一年底止，母公司尚未動用之長期及短期融資額度分別計約6,918,000仟元及3,990,000仟元。

母公司已於九十二年二月十九日發行第一次無擔保海外可轉換公司債美元115,000仟元，發行期間五年，票面利率為0%。公司債發行時轉換價格為每股35.955元，並依母公司普通股股權變動作適當調整。債券到期時，母公司將以債券面額之105.114%贖回，且自發行日屆滿三年起，母公司得以特定價格，全部或部分將本債券贖回。另債券持有人於發行日屆滿二年時，得要求母公司以債券面額之102.015%買回。

十、股東權益

依照法令規定，因長期股權投資按權益法計價而發生之資本公積，不得作為任何用途，其餘資本公積除填補公司虧損外，不得使用，但超過票面金額發行股票所得之溢額產生之資本公積得撥充資本，按股東原有股份之比例發給新股，每年以一定比例為限。

依母公司章程規定，每年度決算如有盈餘，應先繳納稅款，彌補虧損，次提撥10%為法定盈餘公積，如尚有盈餘，其餘額再提撥2%作為員工紅利，1%作為董監事酬勞，餘連同上年度累積未分配盈餘，由股東會決議分派或保留之。

依據公司法規定，法定盈餘公積應提撥至其餘額達公司實收股本總額時為止。法定盈餘公積得用以彌補虧損；且當其餘額已達實收股本50%時，得以其半數撥充股本。

另母公司股利之分配，其現金股利部分原則上不低於當年度分配股利總額之10%。惟得視當年度有無改善財務結構或重大資本支出之計劃，經股東會決議提高或降低其現金股利分配之比率。

上述盈餘分配案，應於翌年股東常會承認通過後，列入盈餘分配年度之財務報表內。

母公司分配未分配盈餘時，除屬非中華民國境內居住者之股東外，其餘股東可獲配按股利分配日之稅額扣抵比率計算之股東可扣抵稅額。

母公司董事會及股東常會分別於九十一年四月九日及六月二十五日決議九十年度盈餘分配案如下：

法定盈餘公積	\$ 665,928
員工紅利	119,867
董監事酬勞	59,934
現金股利-10%	1,890,000
股票股利-21%	3,969,000

上述盈餘分配案中，倘若此次員工紅利及董監酬勞全數以現金發放，並追溯調整以費用列帳於九十年度之財務報表，九十年度稅後基本每股盈餘（依九十年度加權平均流通在外股數計算）將由3.52元減少為3.43元。

母公司九十一年度盈餘分配議案，截至會計師查核報告書出具日止，尚未經董事會通過，有關董事會通過擬議及股東會決議分配情形，請至「公開資訊觀測站」查詢。

十一、合併每股盈餘

計算合併每股盈餘之分子及分母揭露如下：

	金額 (分子)		股數 (分母) (仟股)	每股合併盈餘 (元)	
	稅前	稅後		稅前	稅後
九十一年度					
合併純益	\$ 7,673,882	\$ 7,808,417	2,305,800	\$ 3.33	\$ 3.39
九十年年度					
合併純益	\$ 6,389,730	\$ 6,659,284	2,305,800	\$ 2.77	\$ 2.89

計算每股合併盈餘時，無償配股之影響已列入追溯調整。九十年年度因追溯調整，稅前及稅後之基本每股合併盈餘分別由3.38元及3.52元減少為2.77元及2.89元。

十二、員工退休金

母公司對正式聘用員工訂有退休辦法。依該辦法規定，退休金之支付係根據服務年資及退休前一個月之平均工資總額計算。子公司則未訂定退休辦法。

母公司係按精算之淨退休金成本認為退休金費用，另每月按薪資總額百分之二提撥退休準備金，交由勞工退休準備金監督委員會管理，並以該委員會名義存入中央信託局。

母公司退休金相關資訊揭露如下：

(一) 淨退休金成本為：

	九十一年度	九十年年度
服務成本	\$ 61,395	\$ 77,871
利息成本	8,689	8,909
退休基金資產預期報酬	(5,463)	(4,739)
攤銷數	676	1,280
縮減利益	-	(11,871)
淨退休金成本	\$ 65,297	\$ 71,450

(二) 退休基金提撥狀況與帳載應計退休金負債之調節如下：

	十二月三十一日	
	九十一年	九十年
給付義務		
既得給付義務	\$ 2,692	\$ 6,905
非既得給付義務	123,532	61,576
累積給付義務	126,224	68,481
未來薪資增加之影響數	127,481	105,300
預計給付義務	253,705	173,781

(接下頁)

(承上頁)

	十二月三十一日	
	九十一年	九十年
退休基金之公平市價	(\$ 120,163)	(\$ 93,922)
提撥狀況	133,542	79,859
未認列過渡性淨給付義務	(12,125)	(13,338)
未認列退休金利益	9,713	30,793
應計退休金負債	\$ 131,130	\$ 97,314
(三) 依職工退休辦法之既得給付	\$ 3,374	\$ 7,785
(四) 退休金給付義務及計算淨退休金成本之假設		
折現率	3.5%	5.0%
未來薪資水準增加率	3.5%	5.0%
退休基金資產預期投資報酬	3.5%	5.0%
(五) 退休金之變動如下：		
年初餘額	\$ 93,922	\$ 57,445
本年度提撥	31,481	33,494
本年度孳息	2,371	2,983
本年度支付	(7,611)	-
年底餘額	\$ 120,163	\$ 93,922

十三、所得稅

(一) 母公司帳列稅前利益按法定稅率計算之所得稅與估計應納稅額之調節如下：

	九十一年度	九十年年度
母公司稅前利益按法定稅率(25%)計算之稅額	\$ 1,918,470	\$ 1,597,433
調整項目之所得稅影響數		
永久性差異	(1,472)	25
暫時性差異	48,430	521,450
免稅所得	(1,431,780)	(804,737)

(接下頁)

(承上頁)

未分配盈餘加徵10%	110,001	39,197
投資抵減	(506,131)	(676,684)
應納所得稅	\$137,518	\$676,684

九十一及九十年底之應付所得稅係分別扣除預付稅款423仟元及5,091仟元後之餘額。

子公司因九十一及九十年度均為虧損，是以並無課稅所得。

母公司免稅期間及提供免稅行動電話服務所得之相關設備如下：

免稅期間	設備
八十九年一月一日至九十三年十二月三十一日	自八十六年四月至八十八年十二月底止 投資之交換機及基地台等相關電信設備
九十一年六月二十六日至九十六年六月二十五日	自八十九年一月至九十一年六月二十六日止 投資之交換機及基地台等相關電信設備

(二) 母子公司所得稅利益構成項目如下：

	九十一年度	九十年度
應納所得稅	\$ 137,518	\$ 676,684
遞延所得稅	(267,355)	(954,972)
以前年度調整	(6,780)	8,142
短期票券分離課稅	2,212	592
所得稅利益	(\$ 134,405)	(\$ 269,554)

(三) 淨遞延所得稅資產項目如下：

	十二月三十一日	
	九十一年	九十年
流動(帳列其他流動資產)		
呆帳損失	\$ 597,971	\$ 677,822
職工福利	4,500	9,000
存貨跌價損失	2,160	8,185
未實現兌換損失	548	4,061
存貨報廢損失	16	2,250
研發費用	-	936
	605,195	702,254
遞延所得稅負債		
未實現保險賠償收入	-	(2,246)
淨遞延所得稅資產	\$ 605,195	\$ 700,008

(接下頁)

(承上頁)

非流動		
投資抵減	\$ 983,597	\$ 911,245
折舊年限差異	348,175	269,776
按權益法認列之投資損失	55,020	41,511
退休金	32,280	24,372
開辦費	92	-
虧損扣抵	46,250	36,110
	1,465,414	1,283,014
減：備抵評價	(46,342)	(36,110)
	\$1,419,072	\$1,246,904

(四) 兩稅合一相關資訊：

	十二月三十一日	
	九十一年	九十年
母公司可扣抵稅額帳戶餘額	\$ 11,951	\$ 12,402
子公司可扣抵稅額帳戶餘額	\$ 130	\$ -

母公司九十一年度預計盈餘分配之稅額扣抵比率為0.15%，九十年度實際盈餘分配之稅額扣抵比率為7.4%。

由於母公司得分配予股東之可扣抵稅額，應以股利盈餘分配日之股東可扣抵稅額帳戶之餘額為計算基礎。因是九十一年度預計盈餘分配之稅額扣抵比率可能會因母公司依所得稅法規定預計可能產生之各項可扣抵稅額與實際不同而須調整。

母子公司九十一及九十年底用以計算遞延所得稅之稅率約為25%。

截至九十一年底止，母公司得用以抵減以後年度應納稅額之投資抵減稅額及子公司得用以抵減以後年度課稅所得之虧損扣抵金額分別如下：

母公司		可抵減稅額	尚未抵減稅額	最後抵減年度
法令依據	抵減項目			
促進產業升級條例	研發發展支出	\$1,287,470	\$ 922,425	九十四
促進產業升級條例	人才培訓支出	61,172	61,172	九十四
子公司				
到期年度	虧損扣抵金額			
九十五年		\$ 36,132		
九十六年		10,118		

(承上頁)

應付關係人款項					
遠鴻電信工程公司	(八)	\$464,438	70	\$ 362,588	58
新世紀資通公司	(二) 及 (三)	151,389	23	143,671	23
AT&T	(十)	15,014	2	35,206	6
AWS	(七)	-	-	68,876	11
其 他	(五)	29,388	5	9,550	2
		<u>\$660,229</u>	<u>100</u>	<u>\$ 619,891</u>	<u>100</u>
其他流動負債					
應付代墊款					
新世紀資通公司	(八)	<u>\$ 11,609</u>	<u>8</u>	<u>\$ 58,663</u>	<u>20</u>
固定資產處分					
	售價	成本	未折減餘額	處分損益	
九十年度					
意世界公司	\$ 1,494	\$ 1,686	\$ 1,494	-	

- (一) 母公司與關係人之營業收入主要包括銷貨收入與行動電話服務收入，交易條件與一般交易相同。
- (二) 係母公司與新世紀資通公司之銷貨收入及相互通信所收取之接駁服務收入，帳列行動電話服務收入；因相互通信所應支付之接續費及帳務處理成本，帳列行動電話服務成本。另本公司代新世紀資通公司收取國際電話服務收入，帳列行動電話服務收入減項及應付關係人款項。
- (三) 係公司向遠銀國際租賃公司承租台北市內湖區及高雄辦公大樓，內湖及台南交換機房，台中及新竹交換機房之土地及車輛等之租金與保證金。台北市內湖區之辦公大樓租期自八十九年二月至九十二年三月，租期屆滿，母公司依約有權選擇續約或以1,569,520仟元向其購買。內湖、台南交換機房及高雄辦公大樓租期自八十九年一月至九十二年二月，台中交換機房之土地租期自八十九年五月至電信機房取得使用執照滿三年，新竹交換機房之土地租期自九十年三月一日起，至建物完工滿三年止，母公司與關係人間之租賃契約，其有關租金之決議及支付與收取方法和一般租賃交易相當。
- (四) 係公司向遠東紡織公司承租台北縣板橋市仁愛段及亞東段、桃園縣中壢市遠東段、台北縣五股鄉及全省各區基地站之部分土地及建築物，租期自八十六年五月至一〇三年十一月。
- (五) 係母子公司向遠鼎公司租賃遠企中心之部分樓層，租期自九十年十一月至九十四年十二月。
- (六) 係母公司向遠東百貨公司承租全省各區基地站之部分土地及建築物，租期自八十六年七月至九十五年十月。

- (七) 母公司與AWS於八十六年一月簽訂技術及人力支援合約，提供與無線電訊設施興建及營運有關之技術，每年按該等人員實際發生之相關費用支付管理服務費，其與母公司為該等人員在台所得代付扣繳稅額之差額，帳列應收代墊款或應付關係人款項。
- (八) 係母公司與新世紀資通公司共建各項電信管道及電信骨幹網路之應收付代墊工程款，並委由遠鴻電信工程公司代為建構。
- (九) 係母公司委託遠鼎公司興建零售店、各區交換機中心及基地台興建工程規劃服務費，按實際發生之服務工時計收。
- (十) 係母公司委託遠傳電訊基金會進行電訊科技相關研究及教育訓練之費用。
- (十一) 係母公司與AT&T於八十六年六月簽訂AT&T商標使用合約，合約期間五年，依合約規定，倘若母公司當年度未減除商標使用費之營業活動現金流量減除資本支出後為負現金流量時，每年應支付1,000仟美元之商標使用費；若為正現金流量時，每年應按行動電話及網際網路服務收入淨額之百分之一支付商標使用費，上限為4,500仟美元。此合約已於九十一年五月二十一日到期。
- (十二) 係母公司提供新世紀資通公司機房使用之租金收入。
- (十三) 係母公司向新世紀資通公司採購電信管道及骨幹網路之支出。
- (十四) 與其他各關係人交易金額未超過本科目餘額之百分之五。

十五、重大承諾事項及或有負債

截至九十一年底止，母子公司重大之承諾事項及或有負債如下：

- (一) 母公司已訂約尚未驗收之購買固定資產款計約1,027,304仟元。
- (二) 母子公司預計未來五年承租土地、房屋、辦公室及基地台用地等之租金支出如下：

年 度	金 額
九十二年	\$ 1,248,890
九十三年	1,296,650
九十四年	1,346,255
九十五年	1,397,740
九十六年	1,451,254

- (三) 母公司截至九十一年底止已開立未使用之信用狀金額，計日幣1,444,814仟元（約合新台幣423,331仟元）。
- (四) 子公司與台灣易利信股份有限公司於九十二年一月七日簽署設備採購備忘錄，總價款為1,353,842仟元（含稅）。

十六、重大交易事項及轉投資相關資訊

(一) 母子公司於九十一年十二月三十一日之重大交易事項暨母子公司及轉投資公司之轉投資相關資訊除下列事項外，並無其他應再揭露之事項。

1. 資金貸與他人情形：附表一。
2. 期末持有有價證券情形：附表二。
3. 累積買進或賣出同一有價證券之金額達新台幣一億元或實收資本額百分之二十以上者：附表三。
4. 與關係人進、銷貨之金額達新台幣一億元或實收資本額百分之二十以上者：附表四。
5. 被投資公司名稱、所在地區...等相關資訊：附表五。

(二) 衍生性金融商品相關資訊

母公司九十一及九十年度從事衍生性金融商品交易之目的，主要係為規避浮動利率計息負債之利率波動與規避外幣承諾因匯率變動之風險為目的，均屬非以交易為目的之交易活動，子公司則未從事任何衍生性商品交易。茲將有關資訊揭露如下：

1. 合約金額或名目本金金額及信用風險

九 十 年 十 二 月 三 十 一 日					
交易種類	名目本金	固定利率	市場利率	結算日	到期日
利率交換合約	\$2,000,000	6.085-6.2%	2.5%	三個月 一次	九十一年五月二十一日至 九十一年七月二日

母公司九十一年底無未到期之利率交換合約。

母公司為規避浮動利率計息負債之利率波動風險而從事之利率交換合約，九十一及九十年度認列損失分別計36,674仟元及43,442仟元，帳列利息支出。

九 十 一 年 十 二 月 三 十 一 日				
交易種類	合約金額 (仟日圓)	公平市價	信用風險	到期日
買入遠期外匯	\$372,980	\$109,209	\$4,637	九十二年一月六日

母公司九十年底無未到期之遠期外匯買賣合約。

母公司為規避外幣承諾所產生之匯率變動風險而從事之遠期外匯合約於九十一及九十年度產生之兌換淨損失及利益分別為5,390仟元及4,662仟元。另母公司於九十一年度以日幣1,444,814仟元訂購行動電話手機，為避免該外幣承諾遭受匯率變動影響，母公司與銀行簽訂購入遠期外匯買賣合約，九十一年底止該未實現之避險利益為4,637仟元，予以遞延認列。

信用風險係交易對手到期無法按約定條件履約之風險。上表所列示之信用風險金額係以資產負債表日公平價值為正數之合約，經考慮淨額交割總約定之互抵效果後仍為正數之合計數，代表若交易對象違約，則母公司將產生之損失。因母公司交易對象皆為信用良好之銀行，預期不致產生重大信用風險。

2. 市場價格風險

母公司從事利率交換係為規避浮動利率計息負債利率波動之風險，於結算日就當期應收取或給付之利息差額交割。此外，遠匯買賣合約交易目的即在規避外幣承諾之匯率變動風險，因是市場價格風險並不重大。

3. 流動性風險、現金流量風險及未來現金需求之不確定性

母公司從事利率交換係為規避現金流量風險為目的，訂定之利率交換合約係約定以淨額交割，預期現金需求金額並不重大，本公司之營運資金足以支應，又因遠期外匯買賣合約之匯率已確定，故亦無重大之額外現金需求。

4. 持有衍生性金融商品之種類、目的及達成該目的之策略

母公司之衍生性金融商品均因非交易目的而持有，訂定利率交換合約主要係為規避浮動利率計息負債利率波動之風險。訂定遠期外匯買賣合約，主要係為規避外幣承諾因匯率變動產生之風險。母公司之避險策略係以達成能夠規避大部分現金流量風險為目的。母公司以固定利率交換合約及遠期外匯買賣合約作為避險工具，並作定期評估。

5. 衍生性商品於財務報表上之表達

九 十 一 年 十二月三十一日	
購入遠期外匯合約	
應收遠匯款	\$ 109,171
購入遠匯溢價	112
應付遠匯款	(104,646)
應收付遠匯款淨額(帳列其他流動資產項下)	\$ 4,637

6. 金融商品之公平價值

	十 二 月 三 十 一 日		九 十 一 年	
	帳面價值	公平價值	帳面價值	公平價值
非衍生性金融商品				
資 產				
現金及約當現金	\$2,253,173	\$2,253,173	\$3,009,003	\$3,009,003
應收帳款－淨額	3,216,577	3,216,577	4,114,428	4,114,428
長期股權投資	10,342	10,342	25,183	25,183
存出保證金	373,363	365,932	384,436	368,884
負 債				
應付票據	28,944	28,944	28,573	28,573
應付帳款	589,345	589,345	504,159	504,159
應付關係人款項	660,229	660,229	619,891	619,891
應付所得稅	137,095	137,095	671,593	671,593
應付設備工程款	2,120,178	2,120,178	1,417,422	1,417,422
應付公司債（含一年內到期）	6,092,000	6,511,069	2,200,000	2,319,749
長期借款（含一年內到期）	3,869,839	3,863,072	8,333,620	8,334,576
存入保證金	1,991,727	1,991,727	2,966,635	2,966,635
衍生性金融商品				
買入遠期外匯	4,637	4,637	-	-
利率交換合約	-	-	-	(41,247)

母子公司估計金融商品公平價值所使用之方法及假設如下：

- (1) 短期金融商品以其在資產負債表上之帳面價值估計其公平價值，因為此類商品之到期日甚近，其帳面價值應屬估計公平市價之合理基礎。此方法應用於現金及約當現金、應收帳款、應付票據、應付帳款、應付關係人款項、應付所得稅及應付設備工程款。
- (2) 長期股權投資如有市場價格可循時，則以市場價格為公平價值。長期股權投資若無市場價格可供參考時，則依被投資公司按持股比例計價之股權淨值估計公平價值。
- (3) 應付公司債及長期借款係以市場價格為公平價值。若無市場價格可供參考時，則以其預期現金流量之折現值估計公平價值。折現率則以本公司所能獲得類似條件（相近之到期日）之長期借款利率為準。

(4) 存出保證金及存入保證金係以其預估未來收現或支付價值之折現值估計公平價值，折現率則以本公司所能獲得類似條件（相近之到期日）之借款利率為準。

(5) 衍生性金融商品係以銀行所提供之路透社報價系統所顯示之外匯匯率及市價評估資料作為計算之依據。

七、部門別財務資訊

(一) 產業別財務資訊

母子公司業務為行動電話、語音單純轉售、網際網路服務、無線通信及電信器材批發與零售業務經營，係單一產業。

(二) 地區別財務資訊

母子公司無國外營業部門。

(三) 外銷銷貨資訊

母子公司無外銷銷貨收入。

(四) 重要客戶資訊

公司	九 十 一 年 度		九 十 一 年 度	
	金 額	佔營業收入淨額%	金 額	佔營業收入淨額%
甲	\$ 7,935,692	23	\$ 7,781,605	23

(附表一) 資金貸與他人情形

民國九十一年度

單位：新台幣仟元

編號	0
貸出資金之公司	遠傳電信股份有限公司
貸與對象	遠致電信股份有限公司
往來科目	應收關係人款項
本年度最高餘額	\$ 2,074,000
年底餘額	\$ -
利率區間	4.2%
利息收入總額（註二）	\$ 454
資金貸與性質	有短期融通資金之必要
業務往來金額	\$ -
有短期融通資金必要之原因	繳交第三代行動通訊業務執照費
提列備抵呆帳金額	\$ -
擔保品名稱	-
擔保品價值	-
對個別對象資金貸與限額（註一）	\$ 3,228,361
資金貸與總限額（註一）	\$ 4,842,542

註一：依母公司修正後資金貸與他人作業程序規定：本公司對有短期融通資金必要者之貸與總額以不超過本公司最近期經會計師查核或核閱後之公司淨值百分之十五為限。其個別貸與金額以不超過本公司最近期經會計師查核或核閱後之公司淨值百分之十為限。

註二：於編製合併報表時業已全數沖銷。

(附表二) 年底持有有價證券情形

民國九十一年十二月三十一日

單位：新台幣千元

持有之公司	有價證券種類	有價證券名稱	有價證券發行人與本公司之關係	帳列科目	年		底		期中最高持	備註
					股數/單位數	帳面金額	持股比例(%)	市價/股權淨值		
遠傳電信股份有限公司	股票	E. World (Holdings) Ltd.	按權益法計價之被投資公司	長期股權投資	1,330,000	\$ 10,342	19.00	\$ 10,342	1,330,000	-
								(註一)		
		遠致電信股份有限公司	按權益法計價之被投資公司	長期股權投資	837,000,000	8,212,856	80.71	8,212,856	837,000,000	業已全數沖銷
							(註二)			

註一：母公司於辦理決算時，未能取得該公司同年度之財務報表，因是於次一年度認列投資損益，本年度係按該公司九十年度經會計師查核之財務報表計算。

註二：按該公司九十一年度經會計師查核之財務報表計算。

(附表三) 累積買進或賣出同一有價證券之金額達新台幣一億元或實收資本額百分之二十以上者

民國九十一年度

單位：新台幣千元

買、賣之公司	有價證券名稱	帳列科目	交易對象	關係	年		初		買入		賣出		按權益法計價之減少金額(註一)	年		處分權益
					股數/單位數	金額	股數/單位數	金額	股數/單位數	金額	股數/單位數	金額				
遠傳電信股份有限公司	遠致電信股份有限公司	長期股權投資	現金增資認股	-	120,000	\$1,053,769	717,000	\$7,170,000	-	-	-\$ (10,913)	837,000	\$8,212,856	-\$		

註一：按權益法計價之減少金額包括未按持股比例認購被投資公司增發新股之股權淨值影響數29,086千元及認列投資損失39,999千元。

註二：於編製合併報表時業已將長期投資帳面金額，認列之投資損益及被投資公司股權淨值全數沖銷。

(附表四) 與關係人進、銷貨交易金額達新台幣一億元或實收資本額百分之二十以上者

民國九十一年度

單位：新台幣千元

交易公司	交易人名稱	與交易人之關係	交易情形		交易條件與一般交易不同之情形及原因		應收(付)帳款			
			進(銷)金額	佔總進(銷)比率	授信期間	單價	授信期間	餘額	佔總額比率	
遠傳電信股份有限公司	新世紀資通股份有限公司	董事長相同	營業收入	(\$683,115)	(2%)	30天	-	-	(\$88,096)	(13%)

註：母公司代新世紀資通公司收取國際電話服務收入，帳列行動電話服務收入減項。

(附表五) 被投資公司名稱、所住地區…等相關資訊

民國九十一年度

單位：新台幣千元

投資公司名稱	被投資公司名稱	所在地區	主要營業項目	原始投資金額		年底持有			被投資公司本年度損	本公司認列之投資損失	備註
				本期期末	上期期末	股數(仟股)	比率(%)	帳面金額			
遠傳電信股份有限公司	E. World (Holdings) Ltd.	英屬蓋曼群島	轉投資業務	\$ 41,095	\$ 41,095	1,330	19.00	\$ 10,342	\$73,875	\$14,035	註一及二
	遠致電信股份有限公司	台灣	無線通信及電信器材批發與零售	8,370,000	1,200,000	837,000	80.71	8,212,856	49,708	39,999	註三、四及五

註一：係母公司按權益法計價之被投資公司。

註二：母公司辦理決算時，未能及時取得被投資公司同年度之財務報表，因是於次一年度認列投資損益，本年度係按該公司九十年度經會計師查核之財務報表計算。

註三：子公司。

註四：本年度係按該公司九十一年度經會計師查核之財務報表計算。

註五：於編製合併財務報表時業已將長期投資帳面金額、認列之投資損益及被投資公司股權淨值全數沖銷。

六、公司及其關係企業之財務狀況及影響

最近年度截至年報刊印日止，並未發生財務週轉困難之情事。

七、最近二年度財務預測達成情形：

(一) 近二年度之財務預測及其達成情形

單位：新台幣千元

項目	90年度預測 (經簽證會計師核閱)		90年度經會計師簽證之報表			91年度預測 (經簽證會計師核閱)	91年度經會計師簽證之報表		92年度 預測 (經簽證會計師核閱)
	原預測	更新金額 (註)	實際數	達成率(%) 原預測	達成率(%) 更新後		實際數	達成率(%)	
營業收入	\$44,007,275	\$34,523,080	\$34,544,355	78%	100%	\$37,500,000	\$34,478,035	92%	\$36,755,585
營業成本	20,843,295	15,956,873	15,723,129	75%	99%	17,798,121	16,659,020	94%	18,763,164
營業毛利	23,163,980	18,566,207	18,821,226	81%	101%	19,701,879	17,819,015	90%	17,992,421
營業費用	13,929,165	12,260,166	12,234,984	88%	100%	11,613,978	9,902,695	85%	9,761,296
營業損益	9,234,815	6,306,041	6,586,242	71%	104%	8,087,901	7,916,320	98%	8,231,125
營業外收入	173,956	272,325	287,153	165%	105%	21,126	174,313	825%	24,347
營業外支出	830,287	356,202	483,665	58%	136%	376,142	416,751	111%	930,898
稅前利益	8,578,484	6,222,164	6,389,730	74%	103%	7,732,885	7,673,882	99%	7,324,574
稅後純益	\$ 7,473,484	\$ 6,492,164	\$ 6,659,284	89%	103%	\$ 7,100,000	\$ 7,808,417	110%	\$ 7,283,566

註：90年10月2日編製。

(二) 90年度財務預測更新主要原因及差異原因說明：

1. 更新主要原因

(1) 營業收入

基於語音服務市場逐漸飽和，且2.5G行動通訊市場成長較預期遞延，客戶成長數較預期稍緩，更新後之有效客戶數為3,682仟戶，較原預測下降。又因每人平均通話分鐘數因市場景氣衰退而下降，故更新後之服務收入較原預測下降。

(2) 營業成本

基於中華電信調降接續費及更新後有效客戶數與通話量較原預測少，故營業成本較原預測減少。

(3) 營業費用

本公司預期電信市場漸趨成熟飽和，且2.5G行動通訊市場成長較預期遞延，故調整行銷策略，降低手機補貼款、廣告費、及佣金支出等，並採取嚴格費用控管政策，故更新後營業費用較原預測減少。

2. 差異原因說明

本公司90年度營業收入、營業毛利、營業損益及稅前損益達成率分別為100%、101%、104%及103%。

營業收入原則上與更新後預測相同。營業毛利方面，因手機及配件之銷售成本較預測數下降，故營業毛利達成率較營業收入為高。營業利益方面，因擷節各項開支，故營業利益達成率較預測為高。營業外支出方面，因認列遠致電信投資損益，故營業外支出較預測數為高。

(三) 91年度財務預測差異原因說明

本公司因取得五年免稅第二案之核准，故稅後純益較原預測增加。

陸 財務狀況及經營結果之檢討分析與風險管理



一、財務狀況

二、經營結果

三、現金流量

四、重大資本支出及其資金來源之檢討與分析

五、最近年度轉投資政策、其獲利或虧損之主要原因、

改善計畫及未來一年度投資計畫

六、風險管理分析評估

七、其他重要事項

一、財務狀況

財務狀況之檢討與分析表

財務狀況比較分析表

單位：新台幣仟元

項目	年度	九十年	差異	
			金額	%
流動資產	\$ 8,537,035	\$ 9,253,268	(\$ 716,233)	(8)
固定資產	40,120,073	40,695,530	(575,457)	(1)
其他資產	1,912,536	1,782,827	129,709	7
資產總額	58,792,842	52,810,577	5,982,265	11
流動負債	9,273,638	8,975,301	298,337	3
長期負債	9,345,839	8,473,620	872,219	10
負債總額	20,742,334	20,526,965	215,369	1
股本	23,058,000	18,900,000	4,158,000	22
資本公積	5,996,658	6,156,572	(159,914)	(3)
保留盈餘	8,992,752	7,223,136	1,769,616	24
股東權益總額	\$ 38,050,508	32,283,612	\$ 5,766,896	18

1. 流動負債增加主要係因搭配促銷方案之預收收入增加所致。其中一年內到期之長期負債減少之主要係因應付商業本票減少，改由發行公司債來籌措資金。本公司未來擬視產生資金需求時之資本市場籌資情況及利率走勢，透過發行海外可轉換公司債、普通公司債或銀行借款方式為之。

2. 股本增加主要係因盈餘及資本公積轉增資所致。

3. 保留盈餘增加主要係來自於91年度純益。

二、經營結果

(一)經營結果之檢討與分析表

單位：新台幣仟元

項目	九十年		九十年		增減金額	變動比例(%)
	小計	合計	小計	合計		
營業收入		\$34,478,035		\$34,544,355	(\$ 66,320)	-
營業成本及費用		26,561,715		27,958,113	(1,396,398)	(5)
營業淨利		7,916,320		6,586,242	1,330,078	20
營業外收入						
存貨市價回升						
利益	\$33,039		\$31,191		1,848	6
利息收入	16,841		27,290		(10,449)	(38)
閒置資產跌價						
損失轉回	-		68,100		(68,100)	(100)
兌換淨益	-		42,421		(42,421)	(100)
其他	124,433		118,151		6,282	5
		174,313		287,153	(112,840)	(39)
營業外支出						
利息支出	304,193		239,401		64,792	27
按權益法認列						
投資損失	54,034		166,047		(112,013)	(67)
其他	58,524		78,217		(19,693)	(25)
		416,751		483,665	(66,914)	(14)
稅前利益		7,673,882		6,389,730	1,284,152	20
所得稅利益		134,535		269,554	(135,019)	(50)
純益		\$7,808,417		\$6,659,284	\$1,149,133	17

增減比例變動分析說明：

1. 主要係九十一年度有效控管相關支出且採取積極催收政策，致整體成本及費用大幅度降低，故營業淨利較九十年度大幅增加。
2. 兌換淨益減少，主要係九十年度美元持續升值，以低成本之庫存美元償還外幣債務，導致九十年度兌換利益增加。
3. 利息收入減少，主要係因九十年度將多餘資金購買美元定存，致九十年度利息收入較高。
4. 閒置資產跌價損失轉回，主要係因九十年度實際使用部份閒置之鐵塔興建大型基地台，致閒置資產減少，故於年底按基地台預計興建計畫及淨變現價值評估轉回以前年度提列之閒置資產跌價損失。
5. 利息支出增加，主要係為持續構建基地台及網路建設及增加投資於遠致電信股份有限公司，導致九十一年度平均借款餘額增加，利息支出因而增加。
6. 按權益法認列投資損失減少，主要係按權益法認列被投資公司E. World (Holdings)Ltd.及遠致電信股份有限公司之投資損失減少所致。
7. 所得稅利益降低，主要係九十一年度購置機器設備或技術、研究發展及人力培訓之投資抵減降低所致。

預期未來一年度銷售數量及其依據與公司預期銷售數量得以持續成長或衰退之主要影響：本公司九十二年度預計營業收入，主要係考量未來電信市場之產業發展及分析各業務種類預期成長趨勢，依據預期有效客戶數及銷售狀況，暨公司營運策略及目標以估列之。

(二)營業毛利變動分析表：不適用

三、現金流量

(一)本年度現金流量變動分析：

單位：新台幣仟元

年初現金及約當現金餘額①	全年來自營業活動淨現金及約當現金流量②	全年現金及約當現金流出量③	現金及約當現金剩餘(不足)數額①+②-③	現金及約當現金不足額之補救措施	現金及約當現金不足額之補救措施
				投資計畫	理財計畫
\$ 2,807,799	\$ 15,326,833	\$ 20,109,985	(\$ 1,975,353)	13,695	\$ 4,200,000

(二)預計現金不足額之補救措施及流動性分析：

擬發行海外可轉換公司債、普通公司債或銀行借款來支應

(三)未來一年現金流量分析

單位：新台幣仟元

年初現金及約當現金餘額①	預計全年來自營業活動淨現金及約當現金流量②	預計全年現金及約當現金流出量③	預計現金及約當現金剩餘(不足)數額①+②-③	預計現金及約當現金不足額之補救措施	預計現金及約當現金不足額之補救措施
				投資計畫	理財計畫
\$ 2,238,342	\$ 13,341,633	\$ 16,677,892	(\$ 1,097,917)	-	\$ 4,454,000

四、重大資本支出及其資金來源之檢討與分析

(一) 重大資本支出之運用情形及資金來源表

單位：新台幣仟元

計畫項目	實際或預期之資金來源	實際或預期完工日期	所需資金總額	實際或預定資金運用情形				
				90年度	91年度	92年度	93年度	94年度
擴充營運設備	自有資金及銀行貸款	民國94年	32,587,749	12,007,497	5,135,792	8,444,460	4,000,000	3,000,000

(二) 預計可能產生效益

預計可達之銷售值及毛利

年度	項目	銷售值	毛利
92	擴充營運設備	\$36,755,585	\$17,992,330
93	擴充營運設備	\$41,000,000	\$20,000,000
94	擴充營運設備	\$50,000,000	\$24,000,000

五、最近年度轉投資政策、其獲利或虧損之主要原因、改善計畫及未來一年度投資計畫

轉投資分析表

項目	說明	金額(註)	政策	獲利或虧損之主要原因	改善計畫	未來其他投資計畫
遠致電信股份有限公司		8,370,000	投入第三代行動通訊業務	該公司尚未開始營業故仍未獲利	預計近期内會開始營業產生收入	無

註：本年度投資金額超過實收資本額百分之五。

六、風險管理分析評估

(一) 最近年度利率、匯率變動、通貨膨脹情形對公司損益之影響及未來因應措施：

1. 利率變動分析

市場利率之變動與公司長短期負債之成本息息相關，本公司為規避浮動利率計息負債之利率波動風險而從事之利率交換合約，91年認列損失36,674千元，帳列利息支出。

92年度為規避發行國內第二次無擔保普通公司債新台幣1,470,000千元浮動利率之利率風險，已與銀行簽訂利率交換合約。

預估當借款利率增加或減少一碼(0.25%)時，對92年度之利息費用亦將增加或減少7,137千元。

2. 匯率變動分析

本公司為規避外幣承諾所產生之匯率變動風險而從事遠期外匯合約於2002年度產生之兌換淨損失為5,390千元。另本公司於九十一年度以日幣1,444,814千元訂購行動電話手機，為避免該外幣承諾遭受匯率變動影響，本公司與銀行簽訂購入遠期外匯買賣合約金額，日幣372,980千元，九十一年底止該未實現之避險利益為4,637千元，予以遞延認列。

若依據1美元兌換新台幣34.8元編制，倘新台幣兌換美元之匯率升值或貶值1%時，預計對92年度之純益將增加或減少約36,327千元。

3. 通貨膨脹

公司最近年度之營運狀況並未因通貨膨脹而受到重大影響。台灣近年來之通貨膨脹率分別為1999年0.17%、2000年1.26%、2001年-0.01%和2002年-0.02%。

本公司訂定利率交換合約主要係為規避浮動利率計息負債波動之風險，訂定遠期外匯買賣合約主要係為規避外幣承諾因匯率變動產生之風險。本公司之避險策略係以達成能夠規避大部分現金流量風險為目的，並作定期評估。

(二) 最近年度從事高風險、高槓桿投資、資金貸與他人、背書保證及衍生性商品交易之政策、獲利或虧損之主要原因及未來因應措施：

1. 從事高風險、高槓桿投資及衍生性商品交易政策：依本公司「取得或處分資產處理程序」辦理。

資金貸與他人政策：依本公司「資金貸與他人作業程序」辦理。

背書保證政策：依本公司「背書保證作業程序」辦理。

2. 從事高風險、高槓桿投資情形：無

3. 衍生性商品交易情形：

本公司從事衍生性金融商品交易之目的，主要係為規避外幣承諾因匯率變動之風險為目的，均屬非以交易為目的之交易活動。

本公司於九十一年度以日幣1,444,814千元訂購行動電話手機，為避免該外幣承諾遭受匯率變動影響，本公司與銀行簽訂購入遠期外匯買賣合約金額，日幣372,980千元，九十一年底止該未實現之避險利益為4,637千元，予以遞延認列。另本公司九十一年度為規避浮動利率計息負債之利率波動風險而從事之利率交換合約，所認列之損失為36,674千元。

4. 資金貸與他人情形：

本公司曾於2002年初將資金短期貸與遠致電信股份有限公司，以繳交第三代行動通訊業務執照費，該筆借貸已於借出後2日清償。

單位：新台幣仟元

貸與對象	遠致電信股份有限公司
91年度最高餘額	\$2,074,000
91年底餘額	\$ -
利率區間	4.2%
利息收入總額	\$454
資金貸與性質	有短期融通資金之必要
業務往來金額	\$ -
有短期融通資金必要之原因	繳交第三代行動通訊業務執照費
提列備抵呆帳金額	\$ -
擔保名稱	-
擔保價值	-
對個別對象資金貸與限額	\$3,228,361
資金貸與總限額	\$4,842,542

5.背書保證情形：無

(三) 最近年度研發計畫、未完成研發計畫之目前進度、須再投入之研發費用、預計完成量產時間、未來影響研發成功之主要因素：

最近年度的研發計畫已逐步達成應有之目標，執行中主要五大計畫包括：校園GSM實驗網路、iSMS服務發展平台、無線通訊防災系統之感應子雛形開發，應用行動通訊系統建立醫療危急資訊及時傳送系統和我國加入WTO對於電信服務產業之影響，研究成果已逐步具體化。其中「校園GSM實驗網路」計畫目前正進行與核心有線網路進行連結工作，並進行應用服務試驗程序建立，其執行將隨著第三代行動通訊實驗網路的建立而逐步完成，正式形成遠傳電信實驗網路；而「iSMS服務發展平台」計畫之開發平台亦將完成，並將成果轉移遠傳電信簡訊應用研究相關人員。「無線通訊防災系統之感應子雛形開發」計畫已完成系統雛型，待試驗成功，將把研究成果轉移遠傳電信，由相關研究人員進行相關研究，並陸續整合3G之網路型態，提供較寬頻寬，使防災系統可成為商業化之應用服務型態，進一步擴展3G之服務項目，相同地「應用行動通訊系統建立醫療危急資訊及時傳送系統」計畫亦完成雛型，並進一步評估推廣成應用服務提供醫療服務的可能性，擴展遠傳電信網路使用率與產值。「我國加入WTO對於電信服務產業之影響」計畫則屬市場與WTO法規之相關研究，目前已完成並安排移交研究成果以進行人員講習與訓練中，此部份將配合人力資源部進行。上述進行之研究計畫均按規劃進行中。

(四) 最近年度國內外重要政策及法律變動對公司財務業務之影響及因應措施：

- 1.九十一年二月台灣開放第三代行動通信業務執照，政府以競標方式釋出五張3G執照，由於3G為未來行動通信發展的主要趨勢，取得3G執照將是行動通信業者得以永續經營的重要關鍵，遠傳電信遂投資成立「遠致電信公司」參與競標順利取得台灣第三代通信業務執照。
- 2.九十一年六月立法院三讀通過電信法修正案，將外國投資本國第一類電信事業之直接持股比例上限，由現行的百分之二十，調高為百分之四十九，直接間接持股比例上限百分之六十則維持不變；並刪除有關半數以上之董事、監察人應具有中華民國國籍之特別規定。外資上限的調高，將有助於第一類電信業者至國外發行ADR等對外籌資之相關事宜，使公司資金的調度運用更靈活。
- 3.台灣電信自由化之後，於九十一年首次實施電信普及服務，經由多方溝通協調，九十二年度之電信普及服務實施計畫預估總成本，由原先提出的49億4千多萬元，調整為19億6千多萬元，有效降低電信普及服務分攤者的經營壓力。同時，並著手推動進行「電信普及服務管理辦法」的修法工作。

(五) 最近年度科技改變對公司財務業務之影響及因應措施：

近年來科技改變主要在於無線區域網路和第三代行動通訊的崛起，使得無線寬頻網路得以逐一實現寬頻多媒體的生活形態，遠傳電信基於認知此種網路服務形態的轉變與市場需求，投入鉅資協助遠致電信取得第三代行動通訊業務執照，並逐步擴展公司營運形態與多元化，以便能有效提昇公司營業額與市場佔有率。

而現今WLAN（無線區域網路）已逐步顯現在數據服務的應用方面，遠傳電信將之視為營運上一個相輔相成的機會，第三代行動通訊著重於具高度行動化和廣域覆蓋率之應用服務，而WLAN則強調靜態與高速率之服務形態，兩者在市場服務的供給上不但有效區隔，亦可形成互補的整合。遠傳電信針對此趨勢，強調發展整合運用本身在GSM和3G營運的優勢以及網際網路服務之經驗，將逐步整合WLAN，藉以輔助遠傳電信在行動網路通訊上之服務，開創一個多元化且具滿足各類服務與頻寬需求的整合性服務。

(六) 最近年度企業形象改變對企業危機管理之影響及因應措施：無。

七、其他重要事項：無。

柒 特別記載事項



一、關係企業相關資料

二、內部控制制度執行狀況

三、董事或監察人相關資料

四、上市（櫃）公司治理運作情形及其改善計畫或因應措施

五、私募有價證券辦理情形

六、子公司持有或處分本公司股票

七、股東會及董事會之重要決議

八、公司及內部人員違反內控之情況及改善情形

九、其他必要補充說明事項

一、關係企業相關資料

(一) 關係企業合併營業報告書

91年12月31日

1. 關係企業組織圖



2. 各關係企業基本資料

單位：新台幣仟元

企業名稱	設立日期	地址	實收資本額	主要營業或生產項目
遠傳電信股份有限公司	86/4/11	台北市敦化南路二段207號28樓	\$23,058,000	行動電話通訊服務、語音單純轉售及網際網路服務
遠致電信股份有限公司	90/12/5	台北市敦化南路二段207號28樓	10,370,000	第三代行動電話通訊服務

3. 依公司法第三百六十九條之三推定有控制與從屬關係者：無

4. 整體關係企業經營業務所涵蓋之行業：

本公司與本公司之關係企業所經營之業務為行動電話通訊服務、語音單純轉售服務及網際網路服務。

5. 各關係企業董事、監察人及總經理資料

單位：股：%

企業名稱	職稱	姓名或代表人	持有股份	
			股數	持股比例
遠傳電信股份有限公司	董事長	遠鼎投資股份有限公司 徐旭東	1,153,919,883	50.04%
	副董事長	遠鼎投資股份有限公司 楊明德	1,153,919,883	50.04%
	董事	遠鼎投資股份有限公司 李冠軍	1,153,919,883	50.04%
	董事	遠鼎投資股份有限公司 徐旭平	1,153,919,883	50.04%
	董事	李炳耀	294,264	-
	董事	台通投資股份有限公司 高丹·羅德瑞克	239,751,594	10.40%
	董事	台通投資股份有限公司 盧逸仕	239,751,594	10.40%
	董事	交通銀行股份有限公司 呂丹虹	59,645,961	2.59%
	董事	中華開發工業銀行股份有限公司 林軍	153,557,146	6.66%
	監察人	遠銀國際租賃股份有限公司 洪信德	25,629,933	1.11%
	監察人	台勤投資股份有限公司 許廣傑	1,647	-
監察人	裕利投資股份有限公司 王仲淳	1,775	-	
總經理	楊麟昇	-	-	
遠致電信股份有限公司	董事長	遠傳電信股份有限公司 徐旭東	837,000,000	80.71%
	董事	遠傳電信股份有限公司 楊明德	837,000,000	80.71%
	董事	遠傳電信股份有限公司 李冠軍	837,000,000	80.71%
	董事	遠傳電信股份有限公司 高丹·羅德瑞克	837,000,000	80.71%
	監察人	遠傳電信股份有限公司 徐旭平	837,000,000	80.71%

6. 各關係企業營運概況

單位：除另予註明者外，為新台幣仟元

企業名稱	資本額	資產總值	負債總額	淨 值	營業收入	營業利益 (損失)	本年度純益 (純損)	每股盈餘 (虧損)
遠傳電信股份有限公司	\$23,058,000	\$58,792,842	\$20,742,334	\$38,050,508	\$34,478,035	\$7,916,320	\$7,808,417	\$3.39
遠致電信股份有限公司	10,370,000	10,189,734	15,674	10,174,060	-	(55,026)	(49,709)	(0.06)

(二) 關係企業合併財務報告聲明書

本公司民國九十一年度（自九十一年一月一日至九十一年十二月三十一日止）依「關係企業合併營業報告書、關係企業合併財務報表及關係報告書編製準則」規定，應納入編製關係企業合併財務報表之公司與依證券發行人財務報告編製準則及財務會計準則公報第七號「合併財務報表」規定應納入編製母子公司合併財務報表之公司均相同，且關係企業合併財務報表所應揭露相關資訊於前揭露母子公司合併財務報表中均已揭露，爰不再另行編製關係企業合併財務報表。

特此聲明

公司名稱：遠傳電信股份有限公司



負責人：徐 旭 東



(三) 關係報告書

1. 會計師查核報告書

受文者：遠傳電信股份有限公司

主 旨：就 貴公司民國九十一年度關係報告書相關資訊無重大不符之聲明書表示意見。

說 明：

- 一、貴公司於民國九十二年二月二十五日編製之民國九十一年度之關係報告書，經 貴公司聲明係依「關係企業合併營業報告書關係企業合併財務報表及關係報告書編製準則」編製，且所揭露資訊與上開期間之財務報告附註所揭露之相關資訊無重大不符，聲明書如附件。
- 二、本會計師已就 貴公司編製之關係報告書，依據「關係企業合併營業報告書關係企業合併財務報表及關係報告書編製準則」，並與 貴公司民國九十一年度之財務報告附註加以比較，尚未發現上述聲明有重大不符之處。

勤業會計師事務所

會計師 陳 清 祥



會計師 魏 永 篤



2. 聲明書

關係報告書聲明書

本公司民國九十一年度之關係報告書，係依「關係企業合併營業報告書關係企業合併財務報表及關係報告書編製準則」編製，且所揭露資訊與上開期間之財務報告附註所揭露之相關資訊無重大不符。

特此聲明

公司名稱：遠傳電信股份有限公司



負責人：徐旭東



中華民國九十二年二月二十五日

3. 從屬公司與控制公司間之關係概況

民國九十一年十二月三十一日

單位：股：%

控制公司名稱	控制原因	控制公司之持股與設質情形			控制公司派員擔任董事、監察人或經理人情形	
		持有股數	持股比例	設質股數	職稱	姓名
遠鼎投資股份有限公司	持有本公司有表決權之股份超過已發行有表決權之股份總數半數	1,153,919,883	50.04	101,100,000	董事長	徐旭東
					副董事長	楊明德
					董事	李冠軍
					董事	徐旭平
遠東紡織股份有限公司（遠東紡織公司）	間接控制本公司之人事、財務或業務經營	-	-	-		

4. 資產租賃情形

民國九十一年度

單位：新台幣仟元

交易類型 (出租或承租)	標的物 名稱座落地點	租價 租期	租賃 性質	租金決定 依據	收取(支 付)方法	與一般租 金水準之 比較情形	本期租金 總額及收 付情形	其他 約定 事項
承租	遠東紡織公司 基地台 - 1355 桃園縣觀音鄉 中山路一段 252號	86.06.15- 101.06.14	營業 租賃	同一 租賃	按年或按 月支付	相同	\$ 308	無
承租	基地台 - 1522 新竹縣新埔鎮 文山里土地公 埔180號	86.07.15- 101.07.14	營業 租賃	同一 租賃	按年或按 月支付	相同	230	無
承租	基地台 - 1200 桃園縣中壢市 遠東路81巷1 號及3號	86.11.15- 101.11.14	營業 租賃	同一 租賃	按年或按 月支付	相同	391	無
承租	基地台 - 1637 花蓮市美工路 民心段建216 地號	87.11.15- 102.11.14	營業 租賃	同一 租賃	按年或按 月支付	相同	192	無
承租	基地台 - 5341 桃園縣觀音鄉 觀音工業區經 建六路3號	88.11.15- 103.11.14	營業 租賃	同一 租賃	按年或按 月支付	相同	188	無
承租	鐵塔存放倉 庫	花蓮市美工路 20號 90.04.23- 92.01.31	營業 租賃	同一 租賃	按年或按 月支付	相同	841	無
承租	板橋辦公室	台北縣板橋市 四川路一段 334號 91.05.01- 96.04.30	營業 租賃	同一 租賃	按年或按 月支付	相同	49,660	無
承租	五股交換機 中心	台北縣五股鄉 成泰路一段99 號3樓 87.08.01- 92.07.31	營業 租賃	同一 租賃	按年或按 月支付	相同	1,411	無
承租	內壢交換機 中心	桃園縣中壢市 內壢遠東路80 號 91.05.01- 96.04.30	營業 租賃	同一 租賃	按年或按 月支付	相同	2,398	無
承租	基地台 - 1588 新竹縣湖口鄉 德興路266巷2 號	89.11.15- 94.11.14	營業 租賃	同一 租賃	按年或按 月支付	相同	184	無
承租	基地台 - 1722 宜蘭縣礁溪鄉 玉石段100地 號	87.02.15- 102.02.14	營業 租賃	同一 租賃	按年或按 月支付	相同	435	無
合計							\$56,238	

5. 進、銷貨交易情形：無

6. 財產交易情形：無

7. 資金融通情形：無

8. 背書保證情形：無

二、内部控制制度執行狀況

内部控制聲明書

日期：92年3月20日

本公司民國91年1月1日至91年12月31日之内部控制制度，依據自行評估的結果，謹聲明如下：

壹：本公司確知建立、實施和維護内部控制制度係本公司董事會及管理階層之責任，本公司業已建立此一制度。其目的係在對營運之效果及效率（含獲利、績效及保障資產安全等）、財務報導之可靠性及相關法令之遵循等目標的達成，提供合理的確保。

貳：内部控制制度有其先天限制，不論設計如何完善，有效之内部控制制度亦僅能對上述三項目標之達成提供合理的確保；而且，由於環境、情況之改變，内部控制制度之有效性可能隨之改變。惟本公司之内部控制制度設有自我監督之機能，缺失一經辨認，本公司即採取更正之行動。

參：本公司係依據財政部證券暨期貨管理委員會訂頒「公開發行公司建立内部控制制度處理準則」（以下簡稱「處理準則」）規定之内部控制有效性之判斷項目，判斷内部控制制度之設計及執行是否有效。該「處理準則」所採用之内部控制判斷項目，係為依管理控制之過程，將内部控制劃分為五個組成要素：1.控制環境，2.風險評估，3.控制作業，4.資訊及溝通，及5.監督。每個組成要素又包括若干項目。前述項目請參見「處理準則」之規定。

肆：本公司業已採用上述内部控制制度判斷項目，評估内部控制制度設計及執行的有效性。

伍：本公司基於前項檢查結果，認為本公司上開期間之内部控制制度，包括與營運之效果及效率、財務報導之可靠性及相關法令之遵循有關的内部控制等之設計及執行係屬有效，其能合理確保上述目標之達成。

陸：本聲明書將成為本公司年報及公開說明書之主要內容，並對外公開。上述公開之內容如有虛偽、隱匿等不法情事，將涉及證券交易法第二十條、第三十二條、第一百七十一條及第一百七十四條等之法律責任。

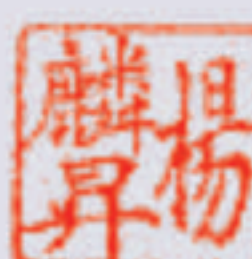
柒：本聲明書業經本公司民國92年2月25日董事會通過，出席董事9人中，無人持反對意見，均同意本聲明書之內容，併此聲明。

遠傳電信股份有限公司

董事長：徐旭東



總經理：楊麟昇



三、董事或監察人相關資料

1.遠傳電信股份有限公司第二屆第十八次董事會議（召開日期：2002/2/26）

討論案（一）：有關投資「遠致電信股份有限公司」及配合未來業務擴展與國內區域性電信業者整合電信業務案。

決議：七名出席董事無異議通過。

（二位董事異議反對。異議董事為 Jordan Roderick 先生及 Robert Lewis 先生。但二位異議董事亦表示，立場上並不反對本公司從事第三代行動通信業務，亦不反對本公司基於未來業務擴展需要與國內區域性電信業者進行相關業務之整合。因 AWS 尚未與主要股東就遠致公司之管理權限達成共識，故而對本項提案表示反對。）

2.遠傳電信股份有限公司第二屆第十九次董事會議（召開日期：2002/3/8）

討論案（一）：有關投資認購遠致電信股份有限公司新股，及授權董事長得在新台幣二十億七千四百萬元之額度內，視需要全權決定借貸資金予以遠致公司案。

決議：董事七名無異議通過，其餘二名董事，即 Jordan Roderick 先生（委託楊明德先生代為出席）

及 Robert Lewis 先生（委託李炳耀先生代為出席），對本提案表示棄權。棄權之董事以書面表示，希望 AWS 與主要股東間盡快就有關設立及投資遠致電信公司之爭議達成共識。但因投票反對本提案對本公司並無利益，故對本提案表示棄權。

註：本公司董事共九人，上述二次會議全體董事均有出席。

3.遠傳電信股份有限公司第二屆第二十七次董事會（召開日期：2003/4/2）

討論案（十一）：有關本公司是否參與發行海外存託憑證，將股東持有普通股不超過 379,601,224 股範圍內，發行海外存託憑證案。

決議：六名董事決議將本討論案延議，直至財務顧問機構出具專業意見，認為資本市場適合以海外存託憑證集資後，再予討論。其餘二名董事 Jordan Roderick 及 Robert Lewis 異議，認為本討論案應立即核定。

註：本公司董事原為九人，法人股東中華開發工業銀行股份有限公司來函辭去本公司董事職務，因未及補選，故於第二屆第二十七次董事會中，董事為八人。

四、上市（櫃）公司治理運作情形及其改善計畫或因應措施

項 目	是否已執行	簡 述 執 行 情 形	未 執 行 之 原 因	改 善 計 畫 或 因 應 措 施	備 註
一、公司治理架構及原則					
(一)公司是否建置公司治理制度並涵蓋主要治理原則	是	詳見下列各項所述			
(二)公司是否建立完備之內部控制制度並有效執行	是	依據財政部證券暨期貨管理委員會訂頒「公開發行公司建立內部控制制度處理準則」規定，已建立完整書面內控制度，並視公司營運狀況，隨時更新，並以內控自評、內部稽核制度、會計師審查及董監事督導等方式，確保本公司內部控制制度之有效執行			
二、公司股權結構及股東權益					
(一)公司是否訂有股東會議事規則	是	每年召開股東會之議程均依本公司股東會議事規則進行			
(二)公司是否設有專責人員處理股東建議或糾紛等問題	是	對股東之建議或疑問等問題設有發言人、代理發言人及本公司之股務代理機構「亞東證券股份有限公司」處理及因應			
(三)公司是否隨時掌握實際控制公司之主要股東及主要股東之最終控制者名單	是	由財務暨行政管理事業部隨時掌握實際控制公司之主要股東及主要股東之最終控制者名單並依上櫃公司資訊申報作業辦法第三條規定於每年主要股東之股東常會後一個月內申報			
(四)公司是否揭露主要股東有關質押、增加或減少公司股份等重要事項	是	均依證券交易法第二十五條規定辦理申報公告，並於對外公開財務資訊中，揭露主要股東有關質押、增加或減少公司股份等重要事項			
(五)公司是與關係企業是否建立適當風險控管機制及防火牆	是	本公司與關係企業皆為獨立業務及財務營運個體，並訂定「集團企業、特定公司及關係人交易作業程序」，彼此間之風險控管機制及防火牆均已適當建立			
三、董事會結構及獨立性					
(一)公司是否設置二席以上獨立董事	否		尚無法源明文依據	俟法令完備後再遵循辦理	
(二)公司董事會是否設置審計委員會	否		必須配合獨立董事之設置	俟獨立董事設置完備後再設立	
(三)公司董事長、總經理是否由不同人擔任，或是否無配偶或一等親之關係	是	本公司董事長、總經理係由不同人擔任，且彼此間並無配偶或一等親之關係			

(接次頁)

(承上頁)

項 目	是否已執行	簡 述 執 行 情 形	未 執 行 之 原 因	改 善 計 畫 或 因 應 措 施	備 註
(四)董事對於有利害關係議案之迴避是否確實執行	是	董事對涉有自身利害關係議案時，均已迴避不參與表決			
四、董事會及經理人職責					
(一)公司是否訂有董事會議事規則	否		本公司董事會之召集及議程均依公司法、公司章程及相關法規辦理	目前研擬議事規則中	
(二)公司是否訂定各專門委員會行使職權規章	否		尚未成立相關之委員會	俟設立委員會後再擬訂其職權規章	
(三)公司董事會是否定期評估簽證會計師之獨立性	是	定期評估			
(四)公司是否有為董事購買責任保險	否		目前對於保險內容及其必要性尚在了解評估中	俟了解及評估後再提由董事會核議	
(五)公司是否訂有董事進修制度	否		主管機關尚無具體規範	均定期整理財、會及法務相關資訊予董事，並積極研擬中	
(六)公司是否訂定風險管理政策及風險衡量標準並落實執行	不適用				證券商適用
五、監察人之組成、職責及獨立性					
(一)公司是否設置一席以上獨立監察人	否		尚無法源明文依據	俟法令完備後再遵循辦理	
(二)監察人與公司之員工、股東及利害關係人是否建立溝通管道	是	公司之員工、股東及利害關係人均可隨時與監察人溝通			
(三)公司是否成立監察人會並訂定議事規則	否		因監察人依法乃為獨立行使職權，非會議機關，並可列席董事會，故尚不需另成立監察人會並訂定議事規則		
(四)公司是否有為監察人購買責任保險	否		目前對於保險內容及其必要性尚在了解評估中	俟了解及評估後再提由董事會核議	

(接次頁)

(承上頁)

項目	是否已執行	簡述執行情形	未執行之原因	改善計畫或因應措施	備註
(五)公司是否訂有監察人進修制度	否		主管機構尚無具體規範	均定期整理財、會及法務相關資訊予監察人，並積極研擬中	
六.利害關係人之權利及關係					
(一)公司是否建立利害關係人之溝通管道	是	對利害關係人之建議或疑問設有發言人及代理發言人、本公司之股務代理機構「亞東證券股份有限公司」處理及因應			
(二)公司是否重視公司之社會責任	是	成立相關公益基金會長期從事公益事業及活動並不定期參與賑災救濟事宜			
(三)公司是否訂定保護消費者或客戶之政策並定期考核其執行情形	不適用				證券商適用
七.資訊公開					
(一)公司是否指定專人負責公司資訊蒐集及揭露工作	是	由投資關係部及公共關係部定期或不定期於公開資訊觀測站及本公司網站揭露相關資訊			
(二)公司是否建立發言人制度	是	設有發言人及代理發言人			
(三)公司是否架設網站，揭露財務業務及公司治理資訊	是	網址： www.fareastone.com.tw			
八.其他應揭露事項：無					

五、私募有價證券辦理情形：無**六、子公司持有或處分本公司股票：無****七、股東會及董事會之重要決議**

- 91/01/07 依公司法第三百六十九條之八第二項規定遠鼎投資股份有限公司對本公司出資額超過本公司已發行股份二分之一之持股變動並收到通知。
- 91/02/27 本公司轉投資遠致電信股份有限公司達其實收資本額百分之八十。
依證券交易法第三十六條第二項第二款及本公司所訂「取得或處分資產處理程序」公告本公司取得遠致電信股份有限公司普通股之相關資料
- 91/03/11 本公司董事會同意給與子公司(遠致電信股份有限公司)資金貸放額度新台幣2,074,000千元
- 91/04/09 召開本公司九十一年度股東常會公告暨發放股利公告
(一)現金股利：擬定分派現金股利每股新台幣1元。
(二)股票股利：擬自未分配盈餘提撥每股配發股票股利新台幣2.1元及資本公積一股本溢價配發每股股票股利新台幣0.1元，合計每股股票股利新台幣2.2元。

- 91/04/30 公開本公司經會計師核閱之財務預測資訊
- 91/05/03 本公司法人董事交通銀行代表人變動
- 91/06/25 公告本公司九十一年度股東常會重要決議事項

報告事項

- 一、九十年度營業報告書
- 二、九十年度財務報告
- 三、監察人查核九十年度決算表冊報告書
- 四、九十一年度募集公司債報告
- 五、本公司取得「遠致電信股份有限公司」普通股股權報告
- 六、修正「資金貸與他人作業程序」報告

承認事項

- 一、承認九十年度決算表冊
- 二、承認九十年度盈餘分配案(每股分配現金股利1.0元及股票股利2.2元，合計3.2元。其中股票股利部份，自未分配盈餘提撥每股配發2.1元及資本公積一股本溢價配發每股0.1元)

討論事項

- 一、通過修正本公司章程部份條文案
 - 二、通過盈餘及資本公積轉增資發行新股案(自本年度盈餘分配項下之股東紅利(股票股利)提撥新台幣3,969,000,000元，自資本公積一股本溢價提撥新台幣189,000,000元，合計新台幣4,158,000,000元轉增資發行新股415,800,000股，每股面額新台幣10元，按照配股權利基準日之股東名冊記載之股東及持有股份比例分配，每股無償配發股票股利新台幣2.2元，即每仟股配發220股)
 - 三、通過訂定本公司「股東會議事規則」案
 - 四、通過修正「董事及監察人選舉辦法」案
- 3.其他應敘明事項:無

- 91/07/19 本公司新任總經理楊麟昇Jan Nilsson將於9月1日來台就職
- 91/07/19 公告本公司現金股利及盈餘、資本公積轉增資之除息、除權配股基準日為91年8月13日
- 91/10/04 本公司法人董事台通投資有限公司代表人暨監察人台勤投資有限公司代表人變動
- 91/10/14 董事會決議擬發行海外無擔保可轉換公司債，並擬參與發行海外存託憑証
- 92/01/07 代子公司公告遠致電信股份有限公司與台灣易利信簽署設備採購合作意向書

- 92/01/08 本公司法人董事中華開發工業銀行代表人變動
- 92/01/28 本公司第一次無擔保海外可轉換公司債於92年1月27日完成訂價
- 92/02/16 本公司第一次海外無擔保可轉換公司債之發行金額由US\$100,000,000增加為US\$115,000,000
- 92/02/26 本公司董事會決議召開九十二年股東常會公告
- 92/02/26 董事會決議通過申請發行國內第二次無擔保普通公司債共NT\$1,470,000,000
- 92/02/26 董事會決議通過買回本公司現承租之遠東通訊科技中心大樓
- 92/02/26 公告本公司董事會決議申請延長海外存託證募集期間三個月
- 92/03/20 本公司法人董事中華開發工業銀行請辭
- 92/04/02 本公司董事會決議發放股利公告
- (一) 現金股利：擬定分派現金股利每股新台幣1.3元。
- (二) 股票股利：擬自未分配盈餘提撥每股配發股票股利新台幣1.69元。
- (三) 除前述盈餘分配外，本公司依現行法令規定擬以資本公積一股本溢價提撥新台幣23,058,000元分配股票股利每股新台幣0.01元。合計本年度股利分配每股新台幣3元。
- 92/04/03 董事會決議通過買回本公司現承租之遠東通訊科技中心大樓(已於92年2月26日公告，本次僅補充說明交易總金額內含建物營業稅)
- 相關公告資訊可至「公開資訊觀測站」(<http://mops.tse.com.tw>)查詢

八、公司及內部人員違反內控之情況及改善情形：無

九、其他必要補充說明事項：無